



Uitvoeringsplan Gladheidbestrijding 2024-2025



Auteur: René de Rijk
Wegbeheerder afdeling B.F.R

Datum: 4-9-2024

Versie: definitief

Corsanummer: 24Z00541

Dossiernummer: 24.0021378

Inhoud

1. Inleiding.....	3
2. Juridische aspecten.....	4
2.1 Arbowet.....	5
3. Proces strooiactie.....	6
4. Strooi methodiek en signaleringsmethode.....	7
5. strooivormen.....	8
6. Inzet en aansturing.....	9
7. Routes.....	10
7.1 Preventief.....	10
7.2 Curatief.....	12
7.3 Strooien bij maatschappelijk ontwrichte omstandigheden.....	16
8. Taken / verantwoordelijkheden.....	18
Strooi route Preventief.....	19
Strooi route Curatief.....	19
Strooi route Curatief derden.....	21
Handmatig Kern Beuningen.....	22
Handmatig Kern De Lutte.....	23
Handmatig Kern Losser.....	24
Handmatig Kern Overdinkel.....	26

1. Inleiding

De gemeente Losser is beheerder van een groot deel van de openbare wegen in de gemeente. Ze heeft een zorgplicht, vastgelegd in de Wegenwet, om haar wegen in een goede en veilige staat te laten verkeren (de wettelijk vastgelegde taak als gemeentelijk wegbeheerder). Gladheidbestrijding valt onder deze zorgplicht. In juridische zin is het belangrijk om te weten dat het hierbij gaat om een zogenaamde inspanningsverplichting en niet om een resultaatsverplichting. Om optimaal in te kunnen spelen op deze zorgplicht wordt de gladheidbestrijding jaarlijks uitgevoerd volgens een vooraf opgesteld uitvoeringsplan.

Bij het opstellen van dit uitvoeringsplan wordt jaarlijks na evaluaties en klachten en/of meldingen een zorgvuldige afweging gemaakt tussen de wensen en behoeften van de weggebruiker en de (on)mogelijkheden van de inzet van mensen en middelen. De uitkomst van de evaluatie en klachten en/of meldingen wordt als input gebruikt voor het nieuwe (aangepaste) uitvoeringsplan. Dit plan wordt dus jaarlijks geactualiseerd.

In dit uitvoeringsplan zijn de algemene uitgangspunten voor de gladheidbestrijding in de gemeente Losser opgenomen, conform de "Leidraad gladheidbestrijdingsplan" van het CROW (publicatie 236). Dit plan beschrijft de procedure die wordt gevolgd bij verschillende soorten van gladheid en hoe dit wordt bestreden met optimale inzet van personeel en materieel.

De gladheidbestrijding 2024-2025 is operationeel vanaf 1 oktober 2024 en eindigt op 1 mei 2025.

2. Juridische aspecten

De wegbeheerder (Gemeente Losser) is op grond van artikel 15 e.v. van de Wegenwet verantwoordelijk voor het onderhoud van de weg. Als hij niet voldoet aan deze verantwoordelijkheid, met schade bij weggebruikers als gevolg, kan hij voor die schade aansprakelijk worden gesteld. Er moet dan wel voldaan worden aan de voorwaarden voor aansprakelijkheidsstelling. Dit zal niet bij elk ongeval het geval zijn.

De aansprakelijkheid van de wegbeheerder kan op twee gronden worden gebaseerd. Allereerst is de verantwoordelijkheid voor gebreken aan de weg en de weguitrusting, zoals opgenomen in artikel 6:174 van het Burgerlijk Wetboek. Dit artikel regelt echter niet de mogelijke verantwoordelijkheid van de wegbeheerder voor zaken en substanties die niet op het wegdek thuis horen, zoals zand en olie, maar ook sneeuw, ijsel of rijp. De mogelijke aansprakelijkheid voor ongevallen door zaken op het wegdek dient beoordeeld te worden op basis van artikel 6:162 BW. Een belangrijk punt bij aansprakelijkheidsstelling is de vraag of er sprake is van verwijtbaarheid van de wegbeheerder. De bewijslast voor het aantonen van verwijtbaarheid ligt in beginsel bij de eisende partij. Vanwege de voorzienbaarheid van het fenomeen gladheid zal de wegbeheerder wel moeten aantonen dat op structurele wijze aan de zorgplicht is voldaan. De middelen die de beheerder hiervoor kan aanwenden zijn:

- Een gladheidbestrijdingsplan dat is gepubliceerd;
- Een gladheidsmeldsystematiek (bijvoorbeeld een contract met een weerbureau, een eigen Gladheidsstelsel of door middel van eigen waarnemingen);
- Een goede administratie van tijden en gereden routes (logboek);
- Het voorhanden hebben van goed materieel;
- Consistentie in beleid en uitvoering.
- Autologic (uitdraai van de route die gestrooid is met tijdstip en strooidiktes)

Als werkgever (opdrachtgever) is het van belang dat de wetgeving wordt gehandhaafd. Een belangrijk onderdeel is de arbeidstijdenwetgeving.

Deze Arbeidstijdenwetgeving bestaat uit twee onderdelen:

1. de Arbeidstijdenwet (ATW);
2. het Arbeidstijdenbesluit (ATB).

De (publieke of private) organisaties die gladheidsbestrijding uitvoeren zijn gehouden aan de voorschriften uit de ATW. In de praktijk voeren deze organisaties de gladheidsbestrijding uit door middel van consignatiediensten, die naast de reguliere dagdiensten worden uitgevoerd.

Volgens de ATW gelden de volgende bepalingen:

- In geval van consignatie geldt de tijd waarin een medewerker oproepen kan worden
- Niet als arbeidstijd;
- Een werknemer mag niet langer dan 13 uur per 24 uur werken, inclusief de uren die voortkomen uit oproepen;
- Per 4 weken mag een medewerker maximaal 14 dagen oproepbaar zijn;
- Per 4 weken moet een werknemer minimaal tweemaal 2 aaneengesloten dagen niet werken en ook niet oproepbaar zijn.

Het Arbeidstijdenbesluit Vervoer (ATB-V) bevat aanvullingen en uitzonderingen op de ATW voor vervoerders en bestuurders. De bestuurders van strooiwagens vallen niet onder de ATB-V omdat de werkzaamheden (de gladheid bestrijden met behulp van zoutstrooiwagens) niet van toepassing is op voertuigen die gebruikt worden bij de sneeuw- en gladheidbestrijding. Deze worden beschouwd als voertuigen die gebruikt worden in noodsituaties. Voor dit vervoer gelden uitsluitend de regels van de Arbeidstijdenwet. De tachograaf is daarom niet verplicht.

De medewerkers van de operationele wachtdienst krijgen voor hun werkzaamheden binnen de gladheidbestrijding de volgende vergoedingen:

- Consignatievergoeding (uitbetaling);
- Bij overwerk buiten de feitelijk vastgestelde werktijd worden de gemaakte uren gecompenseerd in tijd (verlof) of wordt de overwerktoeslag uitbetaald.

De weeromstandigheden kunnen het noodzakelijk maken dat ook overdag gestrooid wordt. De hiervoor aangewezen medewerkers zullen in dat geval hun reguliere werk onderbreken om te gaan strooien. Hierbij is er geen sprake van consignatie en van arbeid buiten de vastgestelde werktijd. Dit wordt niet extra vergoed.

Binnen de gemeente Losser bestaat een uitgebreid systeem van storings- en gladheidsdiensten inclusief weksysteem voor de medewerkers, ook zijn er voldoende medewerkers om te kunnen ruilen van diensten. De gladheidcoördinator (bedrijfsleider Servicebedrijf) is verantwoordelijk voor het opstellen van wisseldiensten.

2.1 Arbowet

De veiligheidsaspecten bij gladheidsbestrijding hebben betrekking op het materieel en op de uitvoering. Voor de start van het strooiseizoen 1 oktober wordt met alle betrokkenen de procedure doorlopen d.m.v. een toolbox/kick-off meeting. De belangrijkste zaken die doorlopen worden zijn:

- Instellen/controleren van de doseerinstellingen;
- Het bedienen van en het werken met het gladheidsbestrijdingsmaterieel;
- Het rijden van de routes;
- Het omgaan met dooimiddelen;
- Onveilige situaties tijdens het strooien;
- Dragen PBM's;
- Taken verantwoordelijkheden;

De gemeente Losser heeft een Veiligheidsblad Gladheidsbestrijding waarin o.a. de veiligheidsmaatregelen voor het personeel (PBM) staan vermeld.

De volgende PBM's moeten worden gedragen:

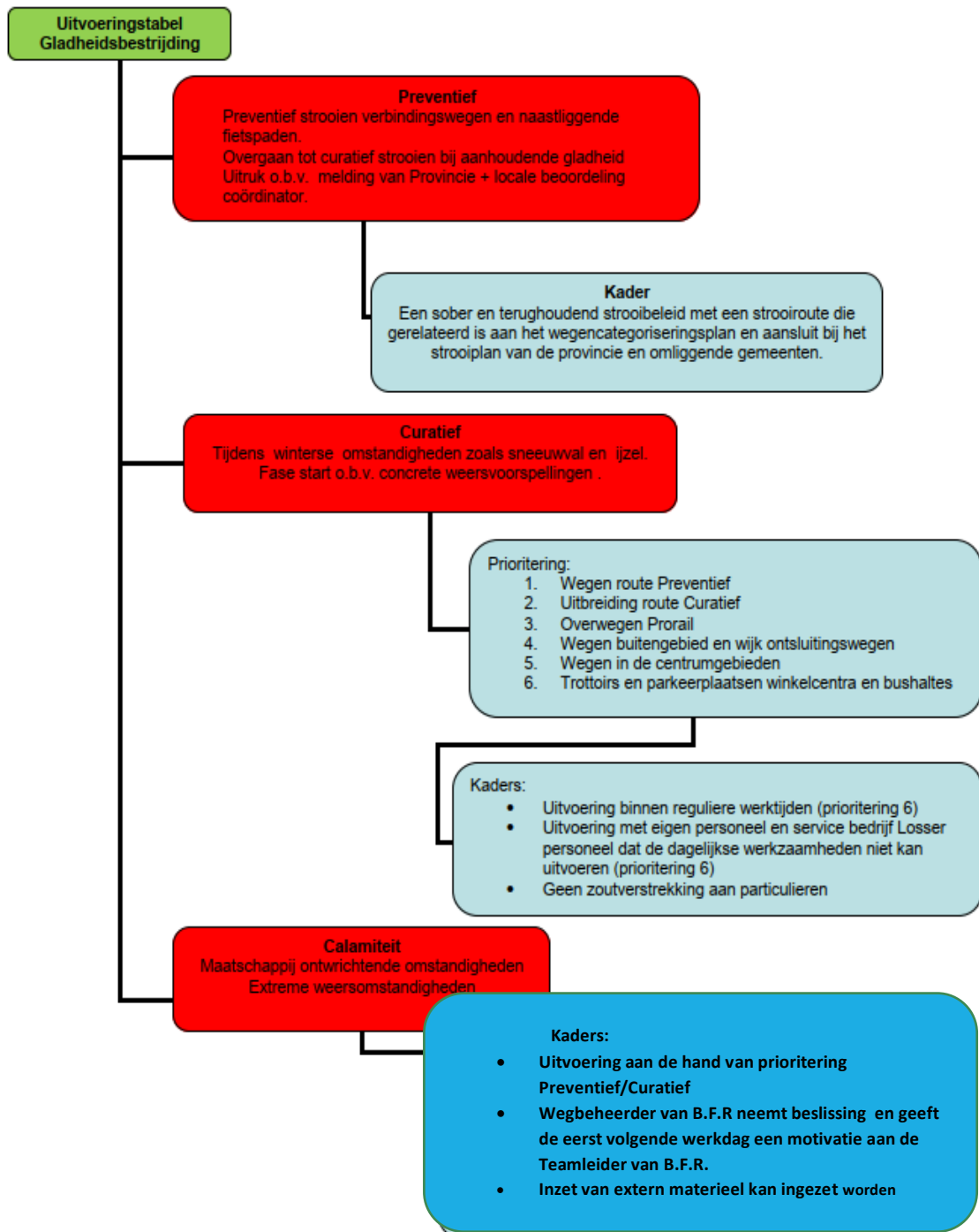
- Beschermende kleding voorzien van reflectiestrepen;
- Werkschoenen met stalenneus;
- Handschoenen bij aanraking met materiaal en materieel;

Het gladheidsbestrijdingsmaterieel moet conform de Arbowet zijn voorzien van CE markering en

een bijbehorende EG-verklaring.

3.Proces strooiactie

In onderstaand schema zijn de processtappen weergegeven.



4. Strooimethodiek en signaleringsmethode

Een hoofdonderscheid in de methodiek betreft het curatief of preventief bestrijden van gladheid. Bij curatief bestrijden wordt pas gestrooid als de gladheid daadwerkelijk is opgetreden. Preventief strooien gebeurt op basis van gladheidverwachting, er wordt gestrooid om gladheid te voorkomen. Bij extremen kan er voor gekozen worden om extra wegen te strooien als er sprake is of verwacht wordt dat er zich maatschappelijke ontwrichte omstandigheden voor kunnen doen. Denk hierbij aan o.a. extreme sneeuwval en ijzel.

De keuze van methodiek van gladheidbestrijding heeft ook gevolgen voor het signaleringssysteem dat wordt toegepast:

- Bij de curatieve methode wordt pas na de eerste melding van gladheid gestrooid. De melding van gladheid kan op verschillende manieren binnenkomen (melding burgers, politie, andere wegbeheerders etc.). Daarnaast wordt door een medewerker regelmatig buiten geschouwd.
- Bij de preventieve bestrijdingsmethode heeft de wegbeheerder behoefte aan een meteorologische prognose. Verschillende weersbureaus kunnen dit leveren. De bureaus maken specifieke gladheidberichten die bruikbaar zijn voor de coördinator. Deze bepaald dan op grond hiervan of en, zo ja, wanneer er preventief gestrooid gaat worden.
- Bij Maatschappelijk ontwrichtende omstandigheden wordt door de opdrachtgever, in dit geval de wegbeheerder, opdracht gegeven om de rest van de wegen te strooien volgens het plan (zie 7.3).

De dienstdoende gladheidcoördinator houdt zelf de situatie in de gaten. Indien blijkt dat er een serieuze kans op gladheid zich voordoet kan hij op tijd besluiten tot uitrukken. Tevens wordt hij op de hoogte gehouden door de Provincie Overijssel en buurgemeenten. Van belang hierbij is: wordt de melding gegeven meteen na start van een strooiactie of later? Indien de provincie de melding te laat doorgeeft zou de gemeente, nadat zij de melding hebben ontvangen, daardoor te laat kunnen beginnen met strooien.

De praktijk wijst uit dat de provincie Overijssel er voor zorgt dat er na hun melding tijd genoeg over is voor gemeenten om hun personeel te waarschuwen en te mobiliseren: zij houden minimaal drie uur aan. Ook de gemeente Losser heeft hierdoor genoeg (uitruk- en strooi)tijd en daarnaast wordt de kans dat "voor niets" wordt uitgerukt hierdoor tot een minimum beperkt.

In deze paragraaf zijn de taken, bevoegdheden en verantwoordelijkheden per functie beschreven. De eindverantwoordelijke voor de gladheidbestrijding is de Teamleider van de afdeling Beheer Fysieke Ruimte (B.F.R).

De opdrachtgever voor de gladheidbestrijding in de gemeente Losser is de wegbeheerder van team B.F.R. De opdrachtnemer is de bedrijfsleider van het Servicebedrijf van de gemeente Losser en deze is samen met de gladheidcoördinatoren verantwoordelijk voor de uitvoering.

Gladheidcoördinator

De uitvoering van de gladheidbestrijding wordt in de gemeente Losser verzorgd door medewerkers van de buitendienst. De coördinator gladheidbestrijding is verantwoordelijk voor de praktische organisatie, waaronder het besluit om over te gaan tot strooien of ploegacties eventueel in overleg met de wegbeheerder. Hiertoe heeft de coördinator inzage in de informatie van de provincie en een weerbureau. Daarnaast ziet de coördinator toe op materieel, materiaal, personeel, administratie en communicatie rondom de gladheidbestrijding.

Personeelsinzet

Gedurende de vastgestelde winterdienstperiode geldt ook een wachtdienstrooster voor het in te zetten personeel. Personeelsleden houden zich bij toerbeurten gereed voor uitrukken. De betrokkenen zijn goed bereikbaar (mobiel telefoon) en binnen korte tijd op hun werkplek.

Het wachtdienstrooster wordt opgesteld door de bedrijfsleider van het Service bedrijf en vormt een onderdeel van dit uitvoeringsplan. Tijdens de normale werktijden wordt een gedeelte van het personeel of het gehele personeel als dat nodig is, ingezet voor het bestrijden van gladheid..

Tijdens het winterseizoen heeft de gladheidbestrijding een hoge prioriteit. Mogelijk kan dit ten koste gaan van andere geplande activiteiten. Bij de uitvoering van de gladheidbestrijding zit op elk voertuig één persoon.

5.strooivormen

1. Preventief strooien

Preventief strooien: Bij een weersvoorspelling waarbij het dreigt glad te worden, wordt er gestrooid om de gladheid voor te zijn.. Als de temperatuur niet al te laag wordt en de neerslag beperkt blijft, is preventief strooien veelal genoeg. Door de gevoelige oppervlaktes preventief te bestrooien, krijgen sneeuw en ijzel minder kans om zich te hechten aan de ondergrond. Het preventief strooien is vooral belangrijk te doen bij wegen met een hoge intensiteit en hoger snelheidsregime, daarom is het verantwoord om het achterwege te laten in de 30 km-zones. Zoals op tekening preventief strooien is aangegeven zullen gebiedsontsluitingswegen en erftoegangswegen binnen de gemeente Losser preventief worden gestrooid (zie 7.1 en tekening "Preventief Strooien").

2. Curatief strooien

Curatief strooien: strooien vanaf het ogenblik dat het glad is en sneeuwen of ijzelen is begonnen, met als doel om de ondergrond begaanbaar te houden of zo snel mogelijk opnieuw begaanbaar te maken. Op de tekening curatief strooien is aangegeven welke wegen zijn opgenomen in de route (zie 7.2 en tekening "Curatief Strooien"). Deze is nagenoeg gelijk aan het afgelopen seizoen. Hierbij worden de scholen in de strooiroute meegenomen. Hierbij gaat het om wegen die aansluiten op wegen met een hoge intensiteit, dus niet alle wegen worden gestrooid. In centrumgebieden worden trottoirs e.d. handmatig behandeld met eigen medewerkers van de gemeente Losser die hun werkzaamheden niet kunnen uitvoeren vanwege de weersomstandigheden (binnen normale werkuren). Dit kan in bijzondere gevallen ook in het weekend zijn tussen 07:00 uur en 16:00 uur.

3. Maatschappelijk ontwrichtende omstandigheden

Maatschappelijk ontwrichtende omstandigheden: Hierbij zal het eigen materieel continu worden ingezet zolang de wegen weer berijdbaar zijn. Ook kan er dan materieel van derden worden ingezet. Dit zal met name het geval zijn bij sneeuwval, stuifneeuw of andere extreme. Bij verwachting dat sneeuwval langer dan 4 dagen blijft liggen zal deze procedure ook in werking treden. Dit omdat de vastgereden sneeuw zorgt voor een ijsplaat die niet meer door de weggebruiker te berijden is en de (brom)fietser kwetsbaar maakt (zie 7.3). Hierbij zullen zoveel mogelijk wegen worden gestrooid en eventueel geschoven maar niet alle wegen zoals hofjes, doodlopende wegen en straatjes die niet aansluiten op een doorgaande weg. Het doel is om de toegangswegen en doorgaande wegen zoveel mogelijk open te houden voor verkeer, hulpdiensten, bussen en bevoorrading.

6. Inzet en aansturing

PROCEDURE COÖRDINATIE NA OPROEP PROVINCIE OVERIJSEL

vrachtauto	3 chauffeurs inzet op preventief / curatief inzet monteur bij storing materieel (werkt vanuit storingsdienst) Chauffeur 2e auto vanuit groep monteurs 4 personen (werkt vanuit storingsdienst) wisseldag is op maandag gelijk aan storingsdienst Reserve chauffeur bij ziekte uit de groep Monteurs, (werkt vanuit storingsdienst)
trekker	3 machinisten inzet op preventief / curatief wisseldag is op maandag gelijk aan storingsdienst sneeuw vrijmaken rotondes op zaterdag /zondag in dagdienst. invulling door de coördinator.
Verreiker	In dagdienst medewerker A.B.P voor laden zout en sneeuwvrij maken terrein. Verreiker dient tijdens het gladheidseizoen (1 oktober-1 mei) altijd op de werf aanwezig te zijn.

Uitvoering aansturing:

Coördinator (dienstdoende)

1 preventief:

1^e Chauffeur ontvangt op smartphone gladheid oproep provincie en belt trekker chauffeur. Coördinator blijft in principe gewoon thuis. Chauffeur 1e auto en trekker maken strooiers gereed en laden beide strooiers. Strooien preventieve route (zie schema).
1^e Chauffeurs vult na strooiactie logboek in.

2 preventief maar inschatting is aanhoudende winteromstandigheden:

Opschalen naar curatieve route
Coördinator overlegt met 1e chauffeur, deze belt de trekker chauffeur, Chauffeurs maken strooiers gereed en laden 3 strooiers. Strooien curatieve route (zie schema)
1^e chauffeur vult na strooiactie logboek in.

3 curatief:

Coördinator overlegt met 1e chauffeur, deze belt de trekker chauffeur, Chauffeurs maken strooiers gereed en laden 3 strooiers. Strooien curatieve route (zie schema)
1^e chauffeur vult na strooiactie logboek in.

Wanneer er sneeuw van omvang valt, zal de coördinator beslissen om extra materieel van derden in te zetten, in dit geval firma Volker.

Voorkom verrassingen bij de 2e chauffeur door tijdig aan te geven wanneer opgeschaald gaat worden onder punt 2 en 3.

7. Routes

Er zijn verschillende varianten in strooiroutes.

- Preventieve route
- Curatieve route
- Route die bij Maatschappelijk Ontwrichte Samenleving wordt gereden

Een combinatie van deze routes is ook mogelijk en wordt beslist en gecommuniceerd door de coördinator van dienst.

7.1 Preventief

Preventief strooien

Oldenzaalsestraat

Rotonde Oldenzaalsestraat

Voswinkelweg

Rotonde Enschedesestraat

Broekhoekweg

Rotonde Gronausestraat

Hoofdstraat tot grensovergang

terug Losser verkeersgeleiders

Gronausestraat

Glanebrugstraat (tot grens Glanebrug)

terug Losser verkeersgeleiders

Havezatensingel

Lutterstraat

Lossersestraat

Plechelmusstraat

Dorpstraat

Luttermolenweg

Kroepsweg

Beuningerstraat tot Denekamperstraat N 342

oude Dijk ook deel Gemeente Dinkelland tot Scandinavie route

Mekkelhorsterstraat

Lutterzandweg

Hanhofweg

Bentheimerstraat deel tankstation - Grens

Losserdijk (deel postweg - Beuningersstraat)
Postweg tot Oldenzaal
Lossersedijk deel Postweg -> Losser
Denekamperdijk

Preventief strooien

Vertrekken na pieper provincie

trekker A

Kloosterstraat
Brinkstraat
Teylerstraat
Martinesplein
Brinkstraat
Kerkstraat Voorplein gemeentehuis
Kerkstraat
St. Maartenstraat
Raadhuisstraat
rotonde past Schaafsplein
Gronausestraat -> Rontonde Hoofdstraat
Gronausestraat -> tot Langekamp
Lutterstraat ook laatste deel fietspad
Arendhorst
rotonde Oldenzaaldestraat fietspaden
Enschedesestraat
Fietspad rotonde Enschedesestraat
fietspad Broekhoekweg
Hogeboekelerweg
fietspad rotonde Gronausestraat
Fietspad hoofdstraat tot bebouwdekom Overdinkel
Pastoor van Laakstraat
Glanestraat
Weertstraat
Gronausestraat glane (van grens-Prov. Weg)
Fietspad Glanebrugstraat (tot grens Glanebrug)
Fietspad Gronausestraat tot rotonde Hoofdstraat/Broekhoekweg
Langenkamp

Brinkstraat
 Kerkstraat
 Roberinkstraat
 Kustersgaarden
 Kosterstraat zijstraat (bij Centraal)

7.2 Curatief

Curatief

vrachtauto 1 Rood Mercedes 6x4 Inhuur Volker 1

werf

B. Leurinkstraat
 Past Schaafsplein
 Oldenzaalsestraat
 Havezatensingel
 Lutterstraat (extra strooien op drempels)
 Lossersestraat (brandweer kazerne)
 Plechelmusstraat
 kerkplein de Lutte
 schoolplein de Lutte
Parkeerplaats Johan van Grunder Jensplein (Erve Boerrigter VVV.)
 Dorpstraat
 Beuningerstraat (en kerkplein) tot Denekamperstraat N342
 Loomanskamp
 oude Dijk ook deel gemeente Dinkelland tot aan Scandinavie route
 Mekkelhorsterstraat
 Lutterzandweg
 Hanhofweg
 Lossersedijk
 Bentheimerstraat deel grens
 Bentheimerstraat deel tankstation
 Kroepsweg
 sporthal Luttermolenveld
 Rosmolen
 Paltrokmolen
 Luttermolenweg
 Spechtstraat
 Leeuwerikstraat

Ambachtstraat

Spoorwegovergangen: - De Visscherij en Farwickweg

Postweg -> Oldenzaal

Koopsweg

Postweg resterend deel-> Denekamperdijk

Denekamperdijk vanaf Bentheimerstraat

Honingloweg

Curatief

bij sneeuwval

vrachtauto 2 Groen MAN 6x4 groot inhuur Volker 2

Gronausestraat

Enschedesestraat

Lutterstraat

Arendshorst

Rotonde Oldenzaalsestraat

Voswinkelweg

Rotonde Enschedesestraat

Broekhoekweg (verkeersgeleiders dubbel + brandweer kazerne)

Rotonde Gronausestraat

Hoofdstraat tot grensovergang

Buslus Hoofdstraat

terug Losser verkeersgeleiders

Glanebrugstraat (tot grens Glanebrug)

Gronausestraat - tot grensovergang

Haweg

Hogeboekelerweg tot grens Enschede kruizing restaurant Hogeboekel
(Lonnekkerweg/Glanebruggerweg)

Zoekeweg

industrie terrein De Pol

industrie terrein de Esch

Gronausestraat binnen kom Losser

Smalmaatstraat

Scholtinkstraat tot Ravenhorsterweg

kloppenstraat

Sperwerstraat
Oranjestraat
Arendstraat
Past. Drieverplein
Dr Staringstraat
Nitterweg
Markeweg
Richterstraat
Hogeweg
Jan Jansstraat
Muchteweg
Van Beethovenstraat
Diepenbrocklaan -> school
Balderikstraat
Hannekerveldweg
Sportlaan
Ravenhorsterweg
Drielandweg
Kolkersweg

Curatief

Trekker A Oranje

werf
Kloosterstraat
Brinkstraat
Kostersgaarden
Kosterstraat plus zijstraat Kosterstraat (Bij Centraal)
Martinusplein
st Maartenstraat
Kerkstraat
voorplein gemeentehuis
Raadhuisstraat
Parkeerplaats de Fakkell
Langenkamp

Parkeerpl Langenkamp
Brinkstraat
Kerkstraat
Vicarystraat
Lijsterbesstraat
kerkplein
artsenpraktijk parkeerplaatsen
Oldenhoven alleen toegangsweg
Lutterstraat (fietspad tot Arendhorst)
Sallerkerkpad
Irisstraat
Gooimatenweg,
Schoolpad
Keizerskroon
Fietspad rotonde Oldenzaalsestraat
Fietspad rotonde Enschedesestraat
fietspad Broekhoekweg
fietspad rotonde Gronausestraat
Fietspad hoofdstraat tot bebouwdekom Overdinkel
Kerkplein Overdinkel
Kerkhofweg Zorgcentrum
pr Hendrikstraat sporthal trefpunt
Schoolstraat
dr. Ariënstraat
Spinnersweg
zorgcentrum Tiekerhoek (ingang Schaapmanstraat)
dr Pasmastraat
Past. van Laakstraat
Glanestraat
Weertstraat
Fietspad Gronausestraat
Fietspad Glanebrugstraat (tot grens Glanebrug)

Bij Curatief strooien de spoorwegovergangen Rododendoronlaan en Harinkweg handmatig laten strooien (zoutkist aanwezig) !!!

7.3 Strooien bij maatschappelijk ontwrichte omstandigheden

Losser (Saller)

Weemselo

Twickelo

Warmelo

Evelo

Wolshagen

Hagenvoorde

Collendoorn

Arkelstein

Hogenhof

Oostenhof

Dingshof

Melenhorst

Buckhorst

Losser

Bakkerskamp

Reekersgaarden

Het Swennink

Het Kloppenberg

Dorpergaarden

Allemansweg

Het Nije erf

Tonsweg

Het Lukens

Het Boerrigter

Het Egbertink

Hofkamp

Markeweg (doodlopende deel Richterstraat-Broekhoekweg incl. doorsteek fietspad)

Overdinkel

Talmaplein

Het Welpelo

Het Witte zand

Lutte

Luttermolen (doorlopende wegen allemaal)

Beatrixstraat

Irenestraat

Margrietstraat

Nieuwstraat

Pastoor Geerdinkstraat

Merelstraat

Nachtegaalstraat

Wielewaalstraat

Zwaluwstraat

IJsvogelstraat

Beuningen

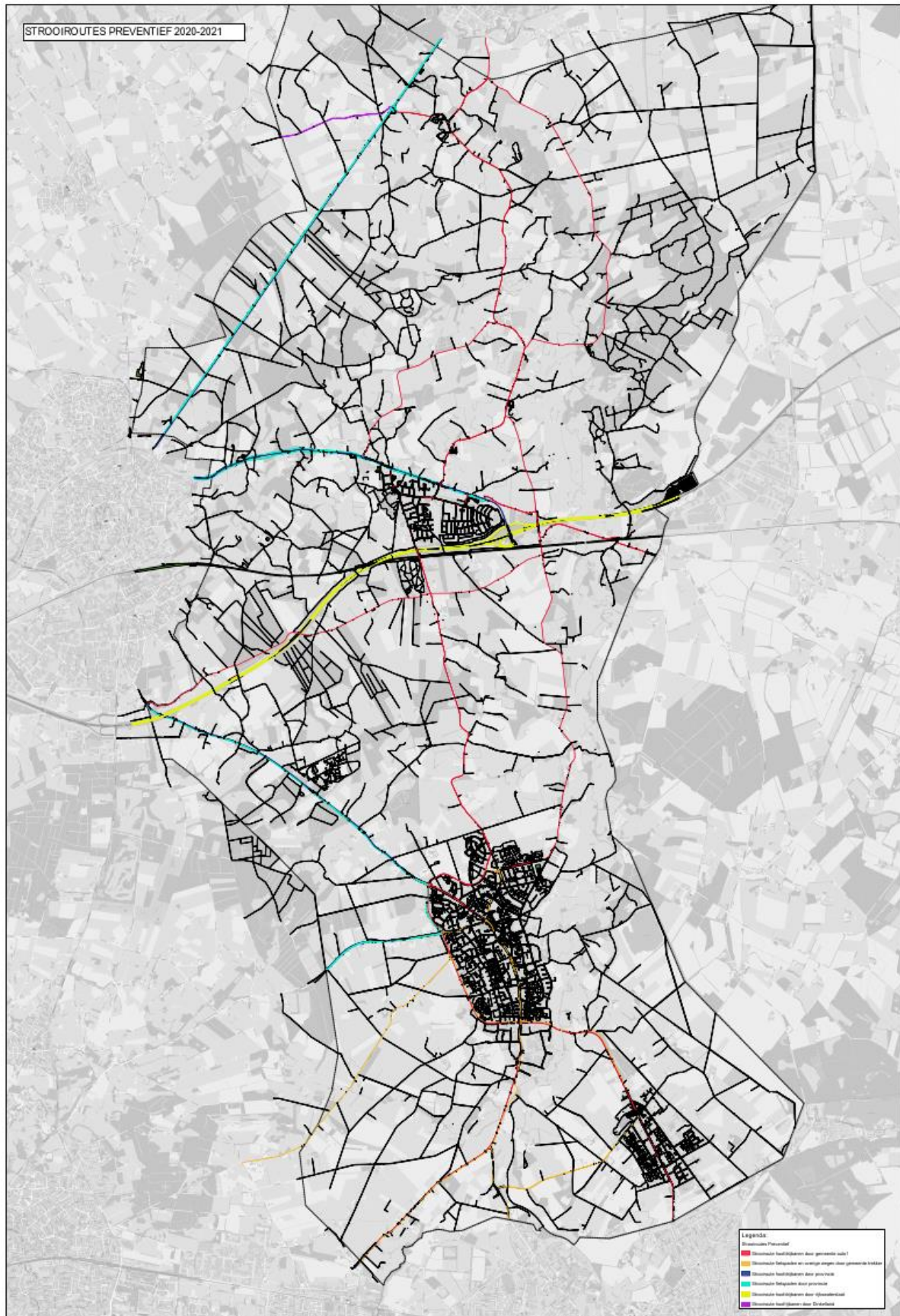
Broenikskamp

Lomanskamp

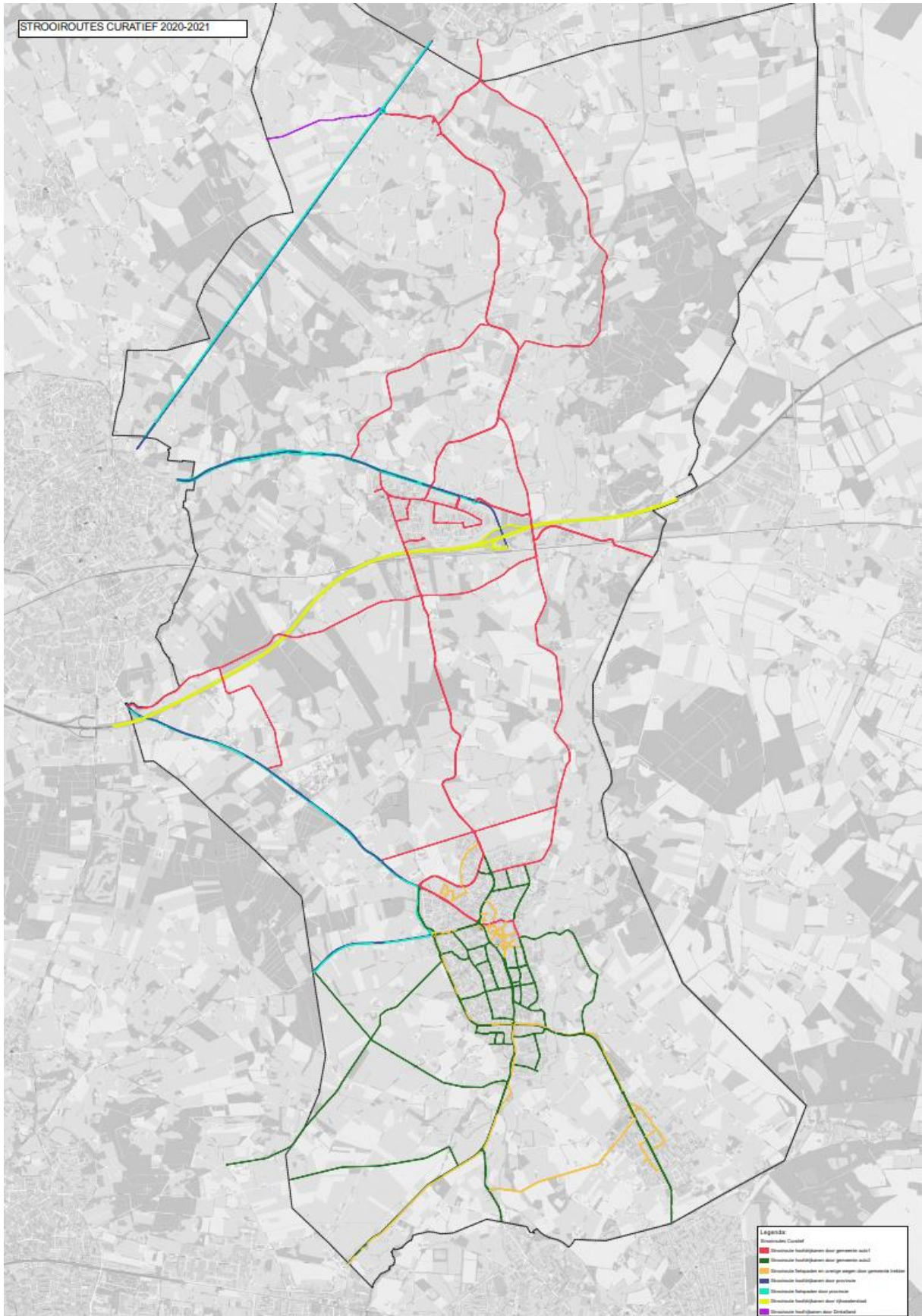
8. Taken / verantwoordelijkheden

Taken/verantwoordelijkheden				
	(1 ^e)Medewerker	Coördinator	Bedrijfsleider SB	Wegbeheerder
Beheren zoutcontract				X
Bestellen strooizout				X
Inkoop materieel			X	
Opleidingen			X	
Beslissen strooiactie preventief/curatief		X		
Beslissen strooiactie bij Maatschappelijk ontwrichte samenleving				X
Na actie invullen Logboek	X			
Maken strooirooster inzet medewerkers			X	
Inzet aannemers		X		
Houden aan ATW en Arbo zaken	XX	X	X	
Organiseren Toolbox/Kick-offmeeting			X	X
Organiseren evaluatie gladheidbestrijding			X	X
Bijwonen Toolbox/Kick-offmeeting	XX	X	X	X
Bijwonen evaluatie gladheidbestrijding	XX	X	X	X
Maken Uitvoeringsplan				X
Routes laten publiceren voor aanvang seizoen				X
Tekeningen aanpassen				X

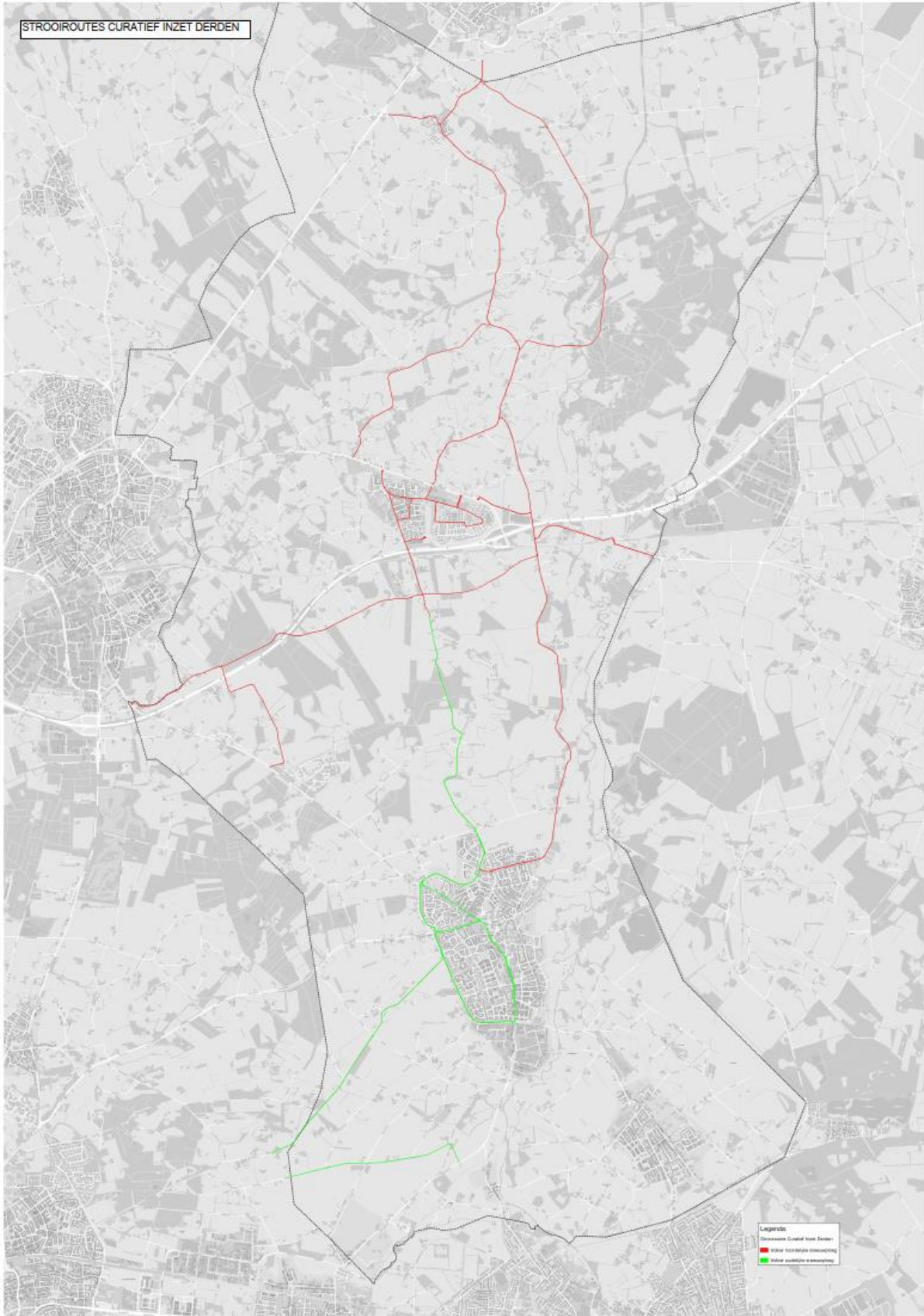
Strooiroute Preventief



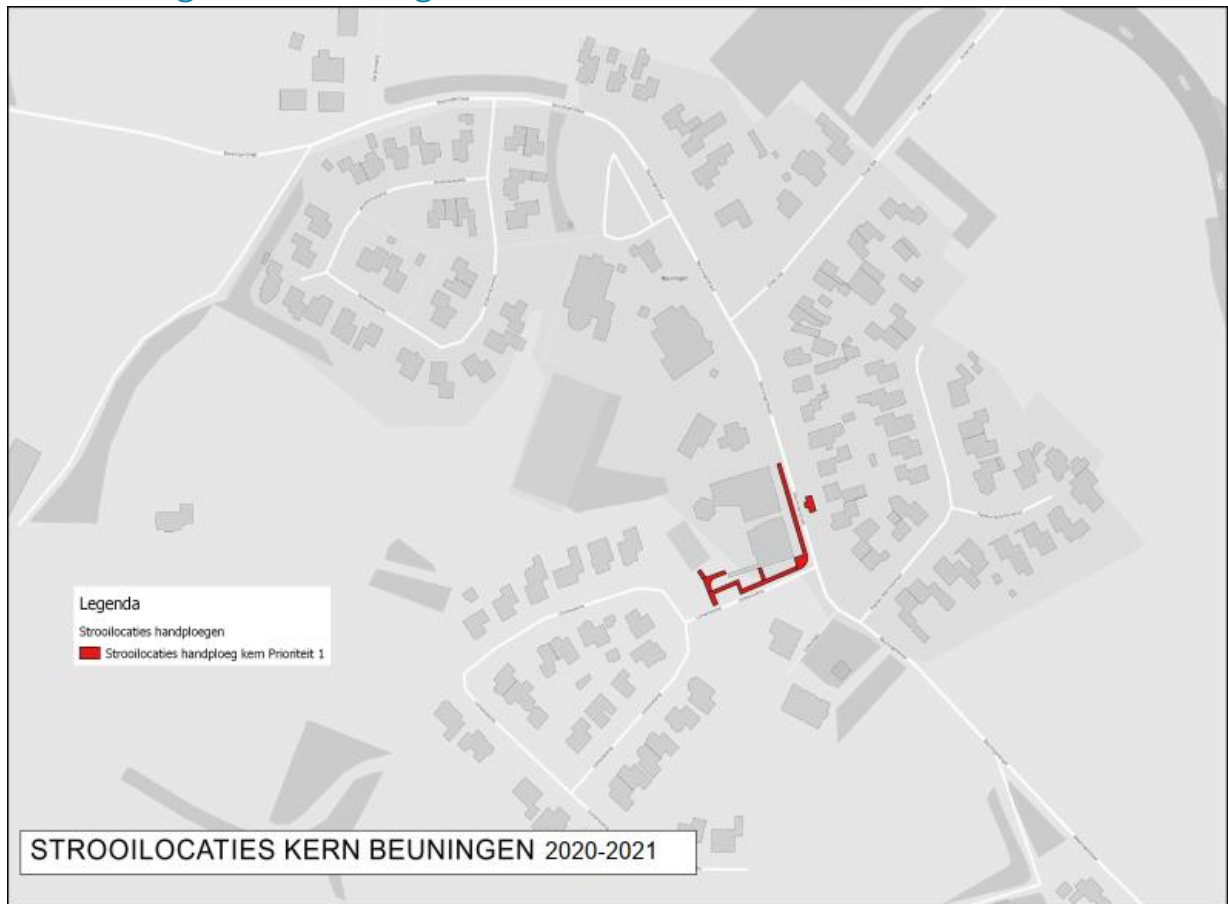
Strooiroute Curatief



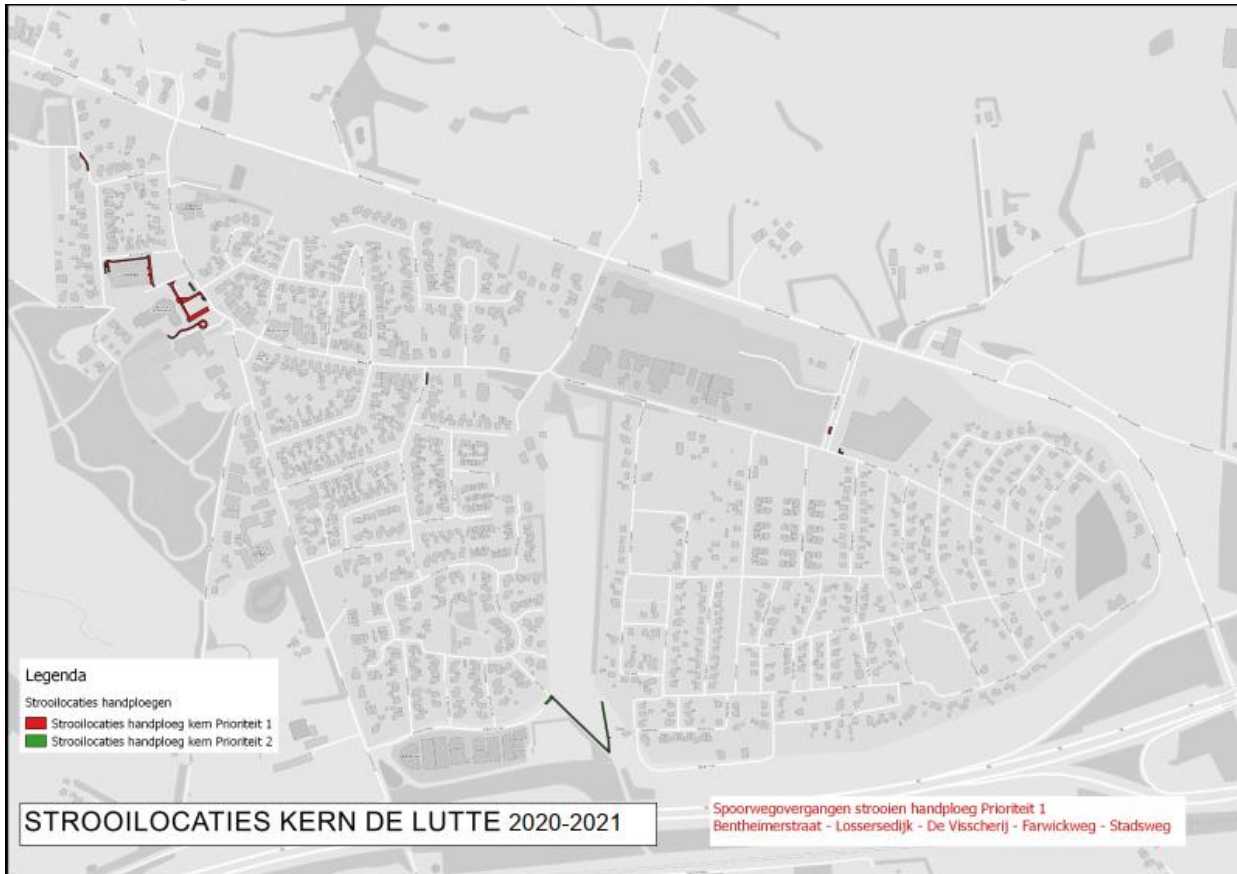
Strooiroute Curatief derden



Handmatig Kern Beuningen



Handmatig Kern De Lutte



Handmatig Kern Losser

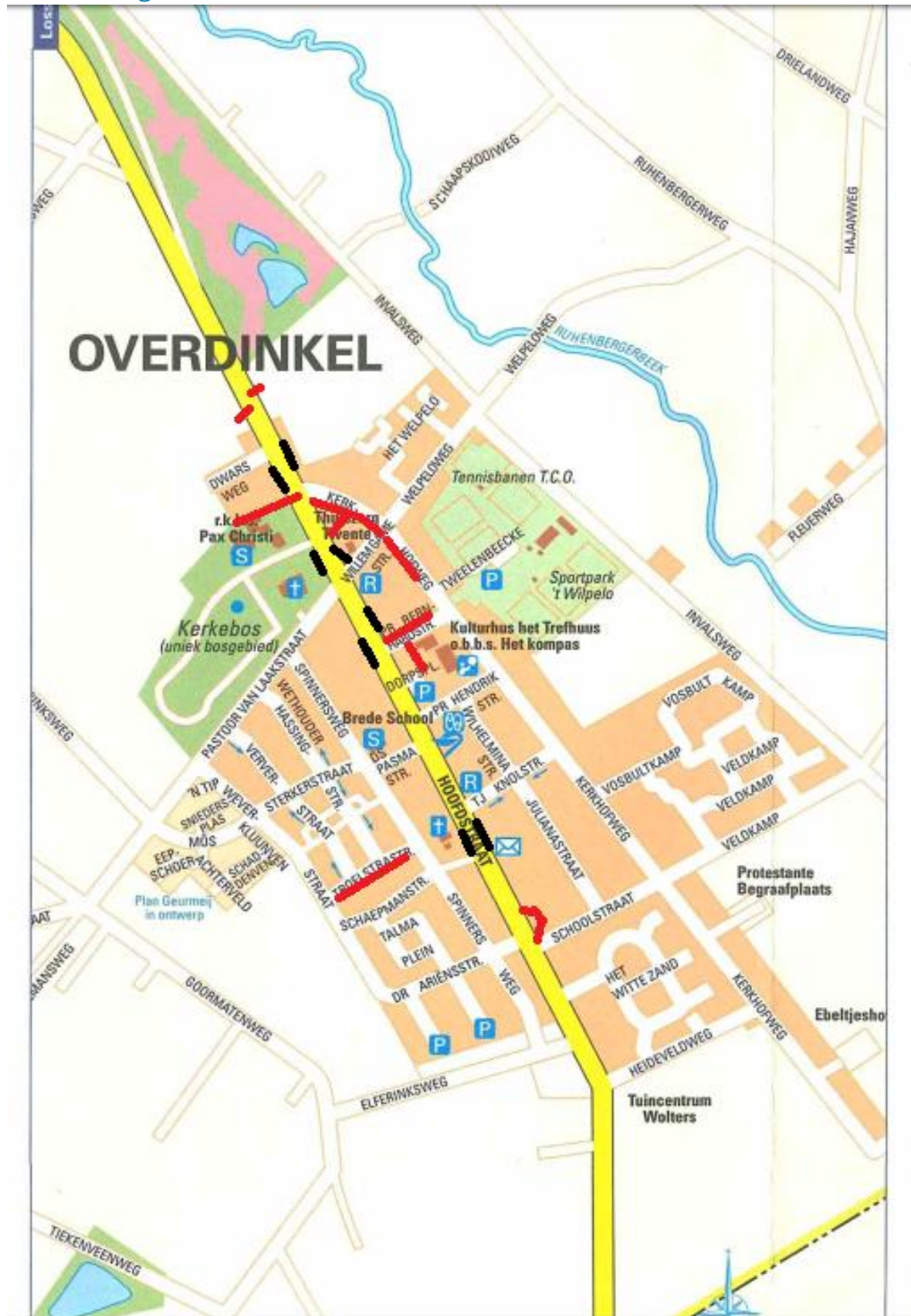


Handmatig sneeuw verwijderen trottoirs

Handmatig Sneeuw verwijderen Bushaltes

Vicarystraat	Verpleegtehuis en bejaardentehuis
Het Lukens	nummer 20 t/m 42
Reekersgaarden	nummer 30 t/m 34
Het Kloppenberg	nummer 1 t/m 7
Het Kloppenberg	nummer 2 t/m 20
Mozartstraat	nummer 59 t/m 67
Mozartstraat	nummer 69 t/m 75
Mozartstraat	nummer 77 t/m 83
Mozartstraat	nummer 25 t/m 41
Vlasakker	nummer 1 t/m 43
Markeweg / Jan Jansstraat	Ingang school
Oranjestraat	ingang Carmel college
Labdiekpad	Doorsteek voet / fietspad
Havezatensingel	Ingang sporthal
Havezatensingel Aveleyn	nummer 6 t/m 70
Ravenhorsterweg	nummer 2 t/m 8
Scholtinkstraat	nummer 53 t/m 71
Sportlaan/Steenstraat	Aveleyn 23
Kloostersgaarden	nummer 21 t/m 57
Kloostersgaarden	nummer 61 t/m 101
Kloostersgaarden	nummer 20 t/m 42
Klooster	nummer 44 t/m 52
Bernhard Leurinkstraat	nummer 79 t/m 93
Raadhuisstraat 1	Voor gemeentehuis en Bibliotheek
Langenkamp	nummer 20-82
Langenkamp	Ingang sporthal de Fakkelt

Handmatig Kern Overdinkel



Xxxxxx Handmatig sneeuw verwijderen trottoirs

■ Handmatig sneeuw verwijderen bushaltes

Hoofdstraat	Ingang school Pax christie
Hoofdstraat	Fietsoversteek
De Driehoek	nummer 55 t/m59E
Kerkhofweg	nummer 2 t/m 4D
Prins Bernhardstraat	School en Cultuur huus
Hoofdstraat	nummer 2 t/m 2D
Troelstrastraat	Verpleegtehuis