

Gemeente Losser



## Plaatsingsplan GFE verzamelcontainers gemeente Losser

Inzamelvoorzieningen keukenafval hoogbouwlocaties

team BFR, juni 2024

## **Inleiding**

De in 2019 gewijzigde Europese Kaderrichtlijn afvalstoffen schrijft voor dat Bioafval (waaronder keukenafval valt) vanaf 2024 gescheiden ingezameld moet worden. In Nederland is deze verplichting uitgewerkt in het Besluit gescheiden inzameling huishoudelijke afvalstoffen (vastgesteld juni 2020). Bioafval moet uiterlijk 31 december 2023 gescheiden worden ingezameld.

De meeste inwoners van onze gemeente bieden het bioafval door middel van de groene minicontainer aan (Otto's). Voor bewoners van appartementen in onze gemeente is het scheiden van keukenafval nog niet mogelijk. Daardoor gaat het keukenafval nu nog bij het restafval. Het gaat hierbij om ongeveer 670 aansluitingen (7% van het totaal aantal aansluitingen).

## **Doelstelling**

Doelstelling van het gemeentelijk afvalbeleid is 50 kg restafval per inwoner in 2030 (Afvalloos Twente). In 2022 is nog 85 kg restafval per inwoner aangeboden. Uit sorteeranalyses blijkt dat dit restafval nog 25 kg bioafval bevat. Voor een deel wordt dit veroorzaakt doordat bewoners van appartementen bioafval niet gescheiden kunnen aanbieden. Na een flinke vermindering van de hoeveelheid restafval door de invoering van Diftar in 2018 stabiliseert de hoeveelheid restafval de laatste 3 jaar. Aanvullende stappen zijn nodig om de hoeveelheid restafval verder te verminderen.

Het realiseren van inzamelvoorzieningen voor keukenafval ten behoeve van appartementen levert een bijdrage aan de vermindering van het aandeel bioafval in restafval en daarmee ook het verminderen van de totale hoeveelheid restafval (bron: Evaluatie diftar gemeente Losser, december 2022).

## **Waarom wordt het keukenafval gescheiden ingezameld?**

Al jaren zamelt de gemeente keuken- en tuinafval gescheiden van het restafval bij laagbouw. Nu gaan we ook het keukenafval van huishoudens van hoogbouwlocaties gescheiden inzamelen. Van het keukenafval wordt compost, groene energie of andere grondstoffen met een waarde voor de kwaliteit van de bodem gemaakt. Het gescheiden inzamelen van het keukenafval leidt tot minder restafval. Naast dat het beter is voor het milieu, is het verwerken van keukenafval goedkoper dan het verbranden van restafval.

## **Waarom is er gekozen voor het plaatsen van GFE-verzamelcontainers ("Bioboxen")?**

Onder bepaalde voorwaarden is het mogelijk dat een gemeente ontheffing krijgt voor de verplichting het keukenafval bij hoogbouwlocaties gescheiden in te zamelen. Gescheiden inzameling van keukenafval is verplicht tenzij dit technisch niet haalbaar is of buitensporig hoge economische kosten met zich meebrengt. Voordat een gemeente beroep kan doen op deze gronden moet men zich inspannen om van de gescheiden inzameling van keukenafval bij huishoudens een succes te maken. De uitzonderingsgronden zijn niet van toepassing op de gemeente Losser.

Bij veel hoogbouwlocaties is er geen of weinig ruimte om groene minicontainers te plaatsen. Om die reden heeft de gemeente gekozen voor het inzamelen met GFE-verzamelcontainers. Deze zijn te openen met de afvalpas van Twente Milieu en worden zoveel mogelijk in de directe nabijheid van ondergrondse restafval containers geplaatst.

## **De procedure**

Het plaatsen van een GFE-verzamelcontainer vereist een Aanwijzingsbesluit van burgemeester en wethouders. De gekozen locaties voldoen aan de "Beleidsregels locaties Bioboxen".

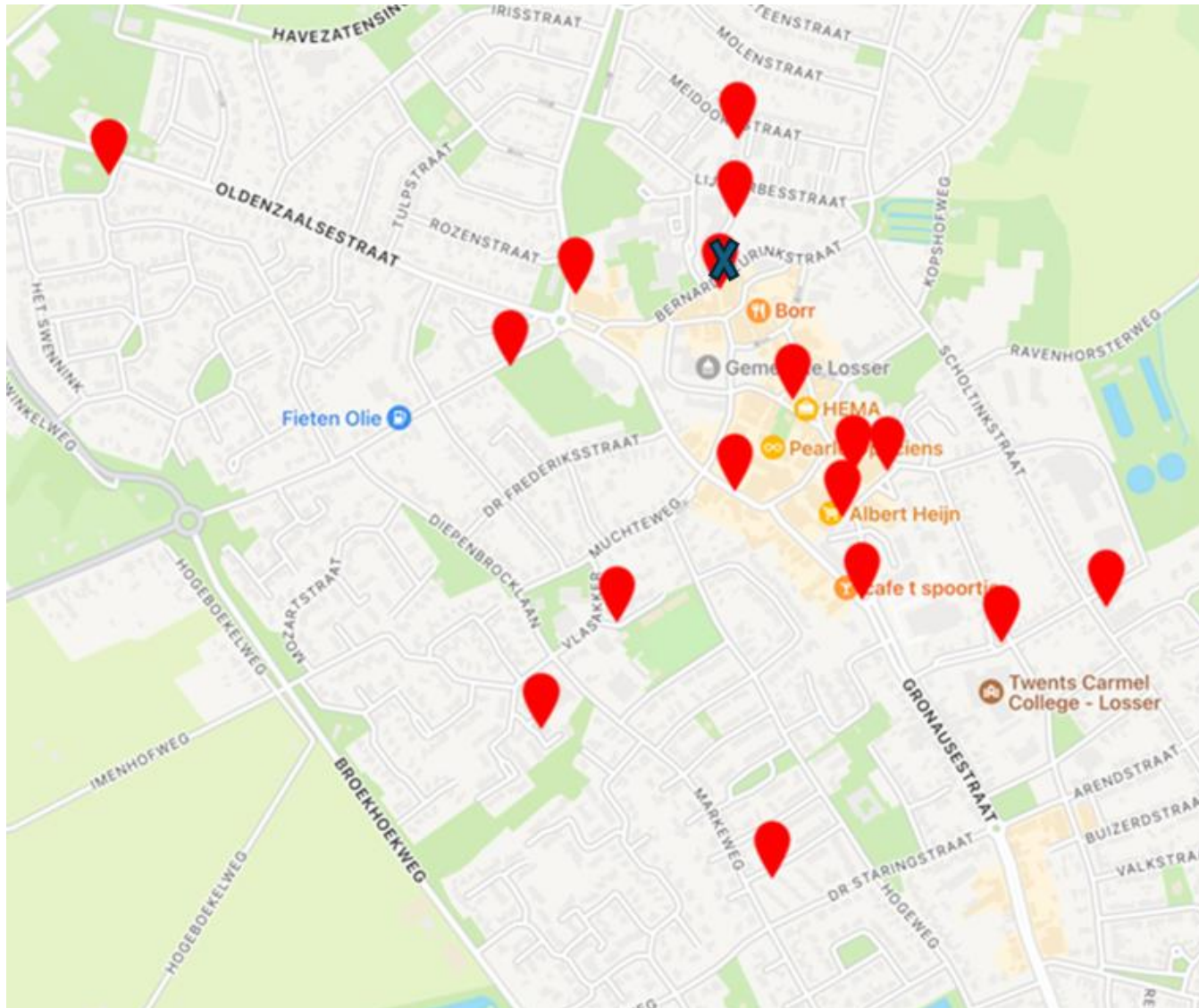
Voor het Aanwijzingsbesluit hebben burgemeester en wethouders een plaatsingsplan gemaakt. Op het concept plaatsingsplan hebben burgemeester en wethouders van 15 april tot en met 3 juni 2024 inspraak verleend. In totaal heeft de gemeente 11 zienswijzen ontvangen. Deze zienswijzen hebben tot wijzigingen van de voorgenomen locaties geleid. Dit definitieve plaatsingsplan GFE-verzamelcontainers maakt onderdeel uit van het Aanwijzingsbesluit GFE-verzamelcontainers

Burgemeester en wethouders van Losser,  
Juli 2024

## Overzicht beoogde locaties Biobox

Straatnaam beoogde locatie	kern	aantal aansl.
Bakkerskamp - Oldenzaalsestraat	Losser	20
<del>Bernard Leurinkstraat - Vicarystraat</del> vervallen	<del>Losser</del>	74
Burg. Eekhoutstraat 24 (gewijzigd)	Losser	18
Enschedesestraat 4 (gewijzigd)	Losser	25
Kloppenstraat - Arendstraat	Losser	31
Kostersgaarden 35	Losser	40
Kosterstraat 1-1 t/m 1-26	Losser	26
Langenkamp - Braakstraat	Losser	27
Langenkamp 20-82	Losser	66
Lutterstraat 2	Losser	32
Meidoornstraat 51	Losser	43
Raadhuisstraat - de Brink 20-34 (gewijzigd)	Losser	30
Roberinkstraat 4	Losser	26
Smitsbreeweg 15 t/m 41	Losser	14
Sweelinckstraat 15	Losser	16
Vicarystraat 2-128 via Lijsterbesstraat 25	Losser	64
Vlasakker 43	Losser	22
Past.Geerdinkstraat 6-1 t/m 6-29	De Lutte	29
Hoofdstraat 55-59 E achterzijde (gewijzigd)	Overdinkel	22
Hoofdstraat 157 (gewijzigd)	Overdinkel	15
Troelstrastraat - Ververstraat	Overdinkel	26

Overzichtkaart locaties Bioboxen kern Losser



**Locatie: Bakkerskamp – Oldenzaalsestraat Losser**

**Details:**

- Aansluitingen : 20
- Ondergrond : gazon
- Inwerp-opening : gericht op straat
- Bijzonderheden : in lijn met OC-rest en aansluiten op bestaande verharding. Een tegel met opsluitband tussen gazon en zuil.

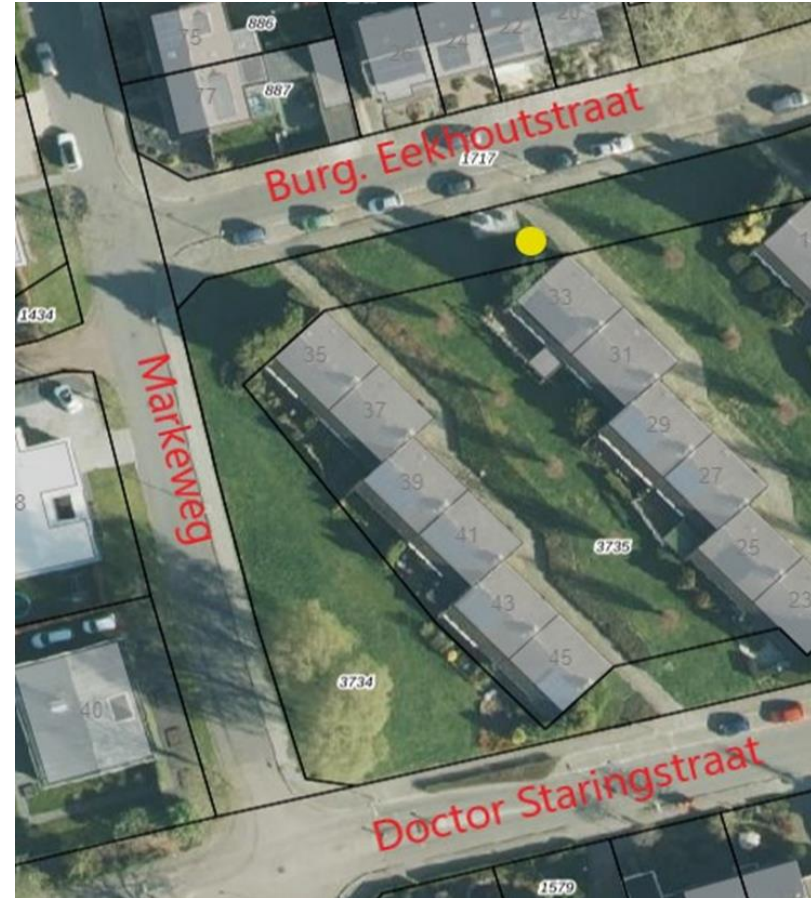




**Locatie: Burgemeester Eekhoutstraat 24 Losser**

**Details:**

- Aansluitingen : 18
- Ondergrond : gazon
- Inwerp-opening : gericht op tegelpad voor de woningen
- Bijzonderheden : driehoek gazon tot aan het plantsoen betegelen en aansluiten op bestaande verharding



## Locatie: Enschedesestraat 4 Losser

### Details:

- Aansluitingen : 25
- Ondergrond : tegels
- Inwerp-opening : gericht op appartementen
- Bijzonderheden : In lijn met oc-rest, parkeervak aanpassen bij herinrichting Enschedesestraat.





## Locatie: Kloppenstraat – Arendstraat Losser

### Details:

- Aansluitingen : 31
- Ondergrond : tegels
- Inwerp-opening : gericht op straat
- Bijzonderheden : in lijn met OC-rest





## Locatie: Kustersgaarden 35 Losser

### Details:

- Aansluitingen : 40
- Ondergrond : tegels
- Inwerp-opening : evenwijdig aan OC-rest
- Bijzonderheden : Staat niet in lijn met OC-rest. Een rij tegels ruimte tussen plantsoen en zuil



## Locatie: Kosterstraat 1-1 t/m 1-26 Losser

### Details:

- Aansluitingen : 26
- Ondergrond : tegels
- Inwerp-opening : haaks op OC-rest
- Bijzonderheden : een rij tegels ruimte tussen plantsoen en zuil





## Locatie: Langenkamp – Braakstraat Losser

### Details:

- Aansluitingen : 27
- Ondergrond : klinkers
- Inwerp-opening : gericht op appartementen
- Bijzonderheden : ljn lijn met achterste rij OC's

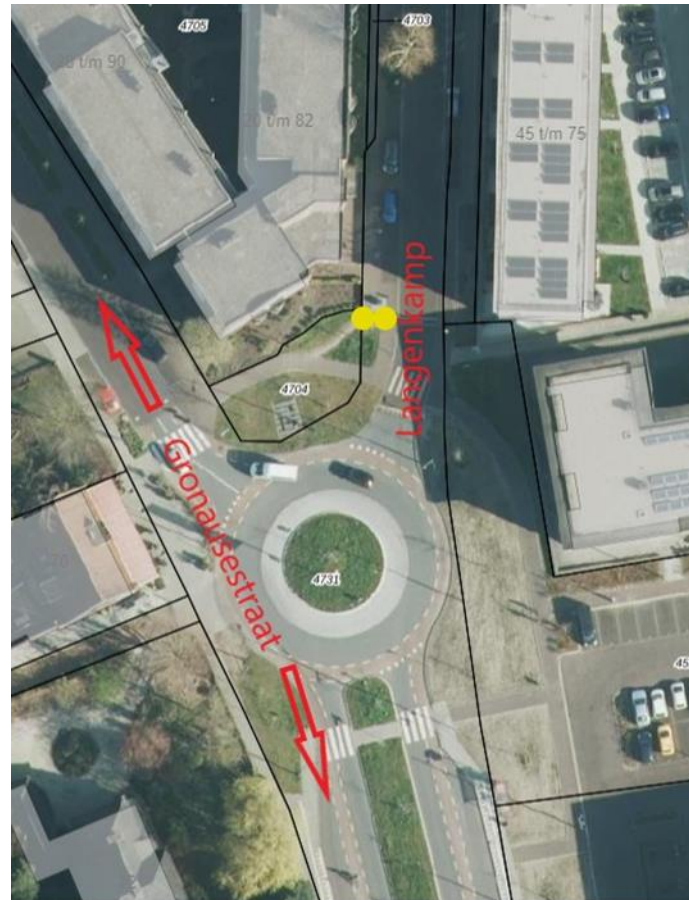




**Locatie: Langenkamp 20-82 Losser**

**Details:**

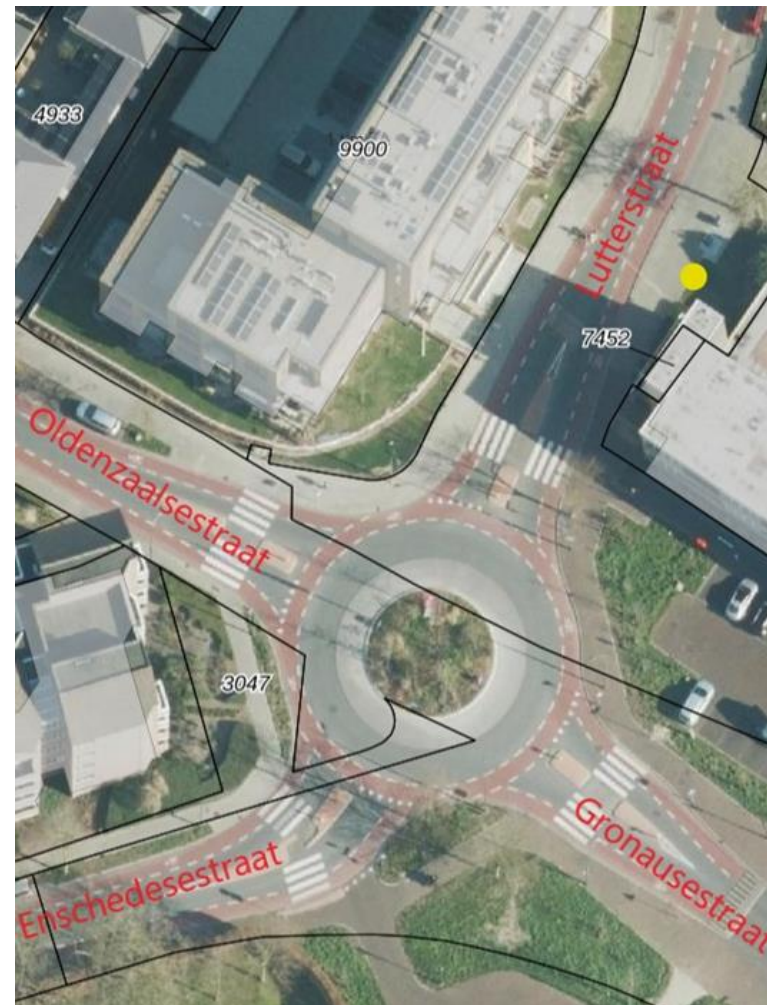
- Aansluitingen : 36
- Ondergrond : klinkers
- Inwerp-opening : Een gericht op straat, de ander op de appartementen
- Bijzonderheden : Ruggelings tegen elkaar, ruimte overlaten voor voetgangers.



**Locatie: Lutterstraat 2 Losser**

**Details:**

- Aansluitingen : 32
- Ondergrond : tegels/gazon
- Inwerp-opening : gericht op straat
- Bijzonderheden : tegels net als bij de OC's om de gfe-zuil leggen. Drie tegels tussenruimte met OC-verpakkingen.





**Locatie: Meidoornstraat 51 Losser**

**Details:**

- Aansluitingen : 24 (+19 van Meidoornstraat 30?)
- Ondergrond : gazon
- Inwerp-opening : gericht op straat
- Bijzonderheden : Betegelen aan de bestaande verharding, een rij tegels tussen gazon en zuil

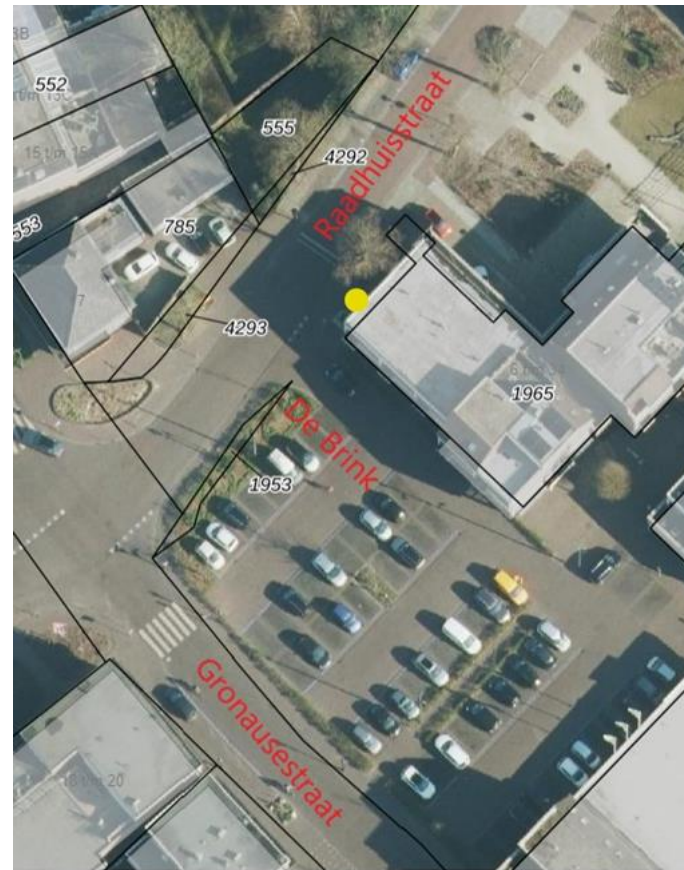




**Locatie: Raadhuisstraat – De Brink 20-34 Losser**

**Details:**

- Aansluitingen : 30
- Ondergrond : klinkers
- Inwerp-opening : gericht op straat
- Bijzonderheden : in lijn met oc-rest en circa 1 m. tussenruimte.



**Locatie: Roberinkstraat 4 Losser**

**Details:**

- Aansluitingen : 26
- Ondergrond : klinkers
- Inwerp-opening : gericht op straat
- Bijzonderheden : op de plaats van het rood/gele 'nietje'. Weinig ruimte op deze locatie





**Locatie: Smitsbreeweg 15-41 Losser**

**Details:**

- Aansluitingen : 14
- Ondergrond : tegels
- Inwerp-opening : gericht op straat
- Bijzonderheden : in lijn met OC-rest





**Locatie: Sweelinckstraat 15 Losser**

**Details:**

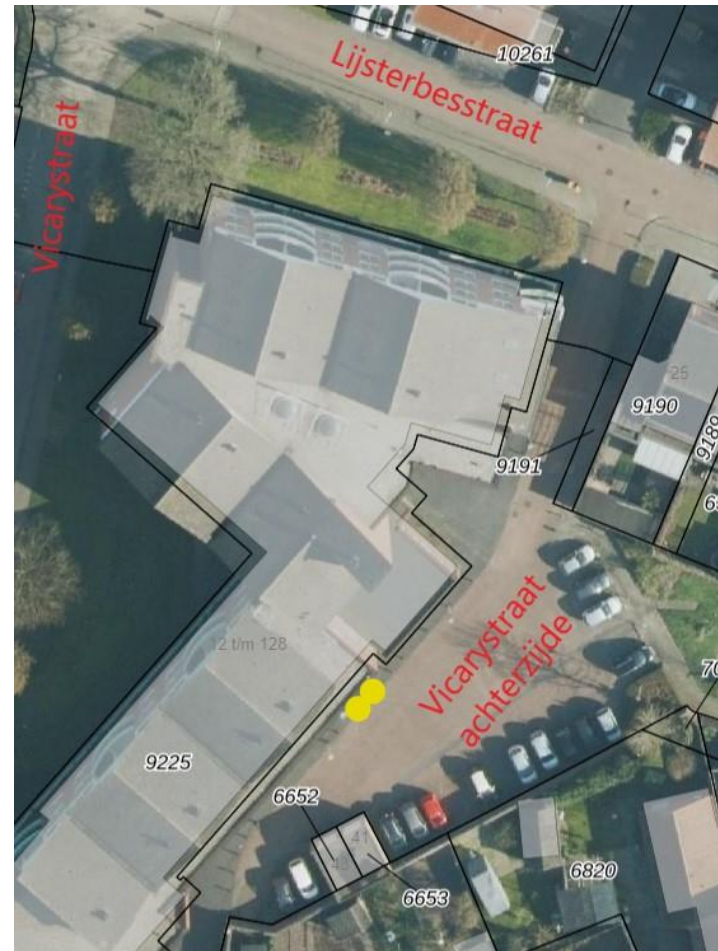
- Aansluitingen : 16
- Ondergrond : tegels
- Inwerp-opening : gericht op appartementen
- Bijzonderheden : in lijn met OC-rest



Locatie: Vicarystraat 2-128 Losser (bereikbaar via Lijsterbesstraat 25)

**Details:**

- Aansluitingen : 64
- Ondergrond : tegels
- Inwerp-opening : gericht op straat
- Bijzonderheden : in lijn met OC-rest





**Locatie: Vlasakker 43 Losser**

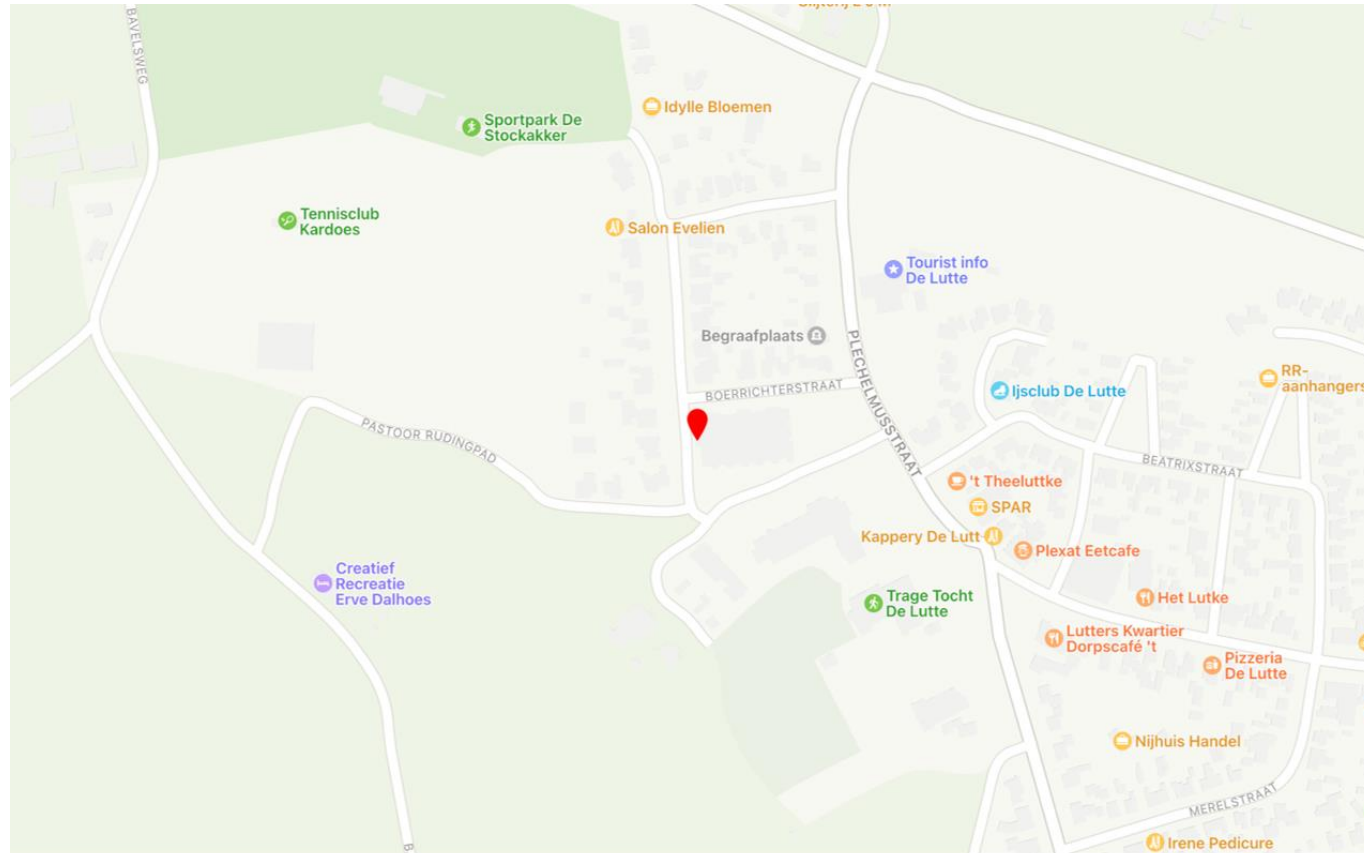
**Details:**

- Aansluitingen : 22
- Ondergrond : tegels
- Inwerp-opening : gericht op straat
- Bijzonderheden : in lijn met OC-rest





## Overzichtskaart locatie Biobox kern De Lutte



**Locatie: Pastoor Geerdinkstraat 6-1 t/m 6-29 De Lutte**

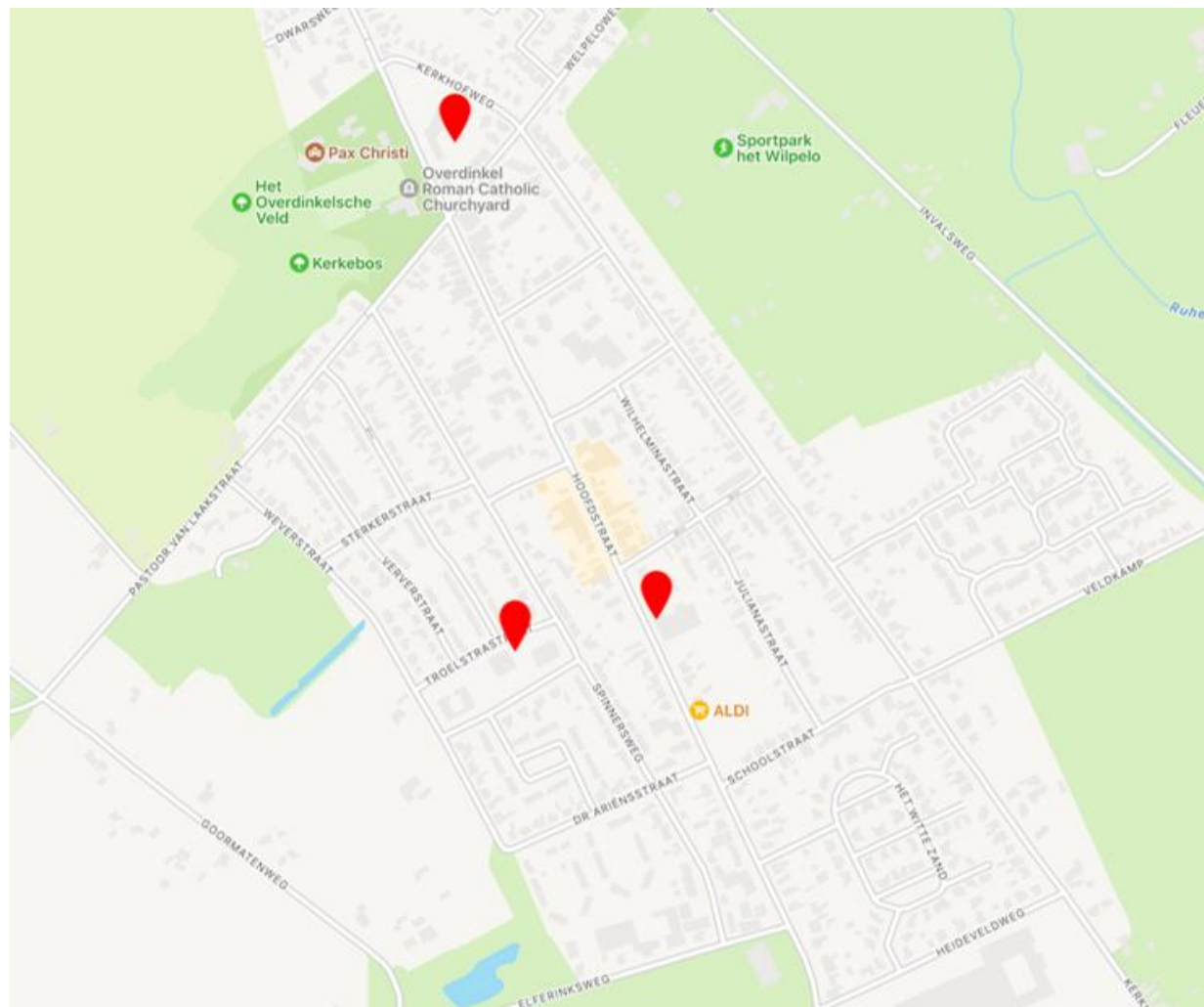
**Details:**

- Aansluitingen : 29
- Ondergrond : plantsoen
- Inwerp-opening : gericht op Boerrichterstraat
- Bijzonderheden : Aansluiten op bestaande verharding en een tegel ruimte om de zuil.





## Overzichtskaart locaties kern Overdinkel



**Locatie: Hoofdstraat 55-59 e Overdinkel (via Kerkhofweg)**

**Details:**

- Aansluitingen : 22
- Ondergrond : heesters
- Inwerp-opening : gericht op tegelpad naar de ingang
- Bijzonderheden : aansluiten aan bestaande verharding en een rij tegels met opsluitband rondom de zuil. Bereikbaar via Kerkhofsweg.





**Locatie: Hoofdstraat 157 Overdinkel**

**Details:**

- Aansluitingen : 15
- Ondergrond : Klinkers 20\*10\*7 (grijs)
- Inwerp-opening : Gericht op appartementencomplex
- Bijzonderheden : Staat niet bij de oc-rest aan de Hoofdstraat, geen ruimte. Bereikbaar via Tjibbe Knolstraat, staat aan achterzijde complex



**Locatie: Troelstrastraat – Ververstraat Overdinkel**

**Details:**

- Aansluitingen : 26
- Ondergrond : Tegels
- Inwerp-opening : Gericht op de inrit
- Bijzonderheden : In lijn met oc-rest, twee tegels ervan af.

