

Module 4

uit Handboek WoonKeur 2015

Woonkeur Nieuwbouw Pluspakket Wonen met Zorg

Ontwerpeisen en Eisen uitvoering



Modules Handboek WoonKeur 2015

Deze module omvat een deel uit het Handboek WoonKeur 2015.

WoonKeur is een inspectiecertificaat waarin woontechnische kwaliteitseisen zijn opgenomen.

Bij die eisen is er speciale aandacht voor de gebruikskwaliteit van een woning, dat wil zeggen voor een praktisch, veilig en gezond gebruik. Rekening wordt gehouden met een bewoner die, al dan niet tijdelijk, een beperking kan krijgen. De eisen van WoonKeur waarborgen dat die bewoner dan in zijn huis kan blijven wonen. Eventueel zouden er enkele aanpassingen nodig kunnen zijn, gericht op de specifieke beperking van de bewoner.

Met ingang van het Handboek WoonKeur 2015 zijn eisen voor het certificaat Politiekeurmerk Veilig Wonen niet meer integraal opgenomen in het Basispakket van WoonKeur Nieuwbouw. Wel zijn een aantal eisen uit het Handboek Politiekeurmerk Veilig Wonen Nieuwbouw 2015 in vereenvoudigde vorm opgenomen.

De 6 Modules WoonKeur:

Module 1	WoonKeur Nieuwbouw - Basispakket, Ontwerpeisen
Module 2	WoonKeur Nieuwbouw - Basispakket, Eisen uitvoering, deel Bouwkundig
Module 3	WoonKeur Nieuwbouw - Basispakket, Eisen uitvoering, deel Installaties
Module 4	WoonKeur Nieuwbouw - Pluspakket Wonen met Zorg
Module 5	WoonKeur Bestaande woningen, certificaat C 'rollatorgeschikt'
Module 6	WoonKeur Bestaande woningen, certificaat D 'rolstoelgeschikt'

Alle modules zijn als volgt samengesteld: na een deel 'Eisen' volgt daarachter een deel met toelichting en meer informatie (in 'Toelichting artikelsgewijs').

WoonKeur Nieuwbouw

De eisen van het Basispakket zijn in drie modules onderverdeeld.

'Ontwerpeisen' zijn voornamelijk bedoeld voor ontwerpers en architecten. Het eisenpakket omvat onder andere minimale afmetingen van ruimten, hun onderlinge ligging en de bereikbaarheid van de woning.

'Eisen uitvoering' is in twee delen gesplitst: een deel bouwkundig en een deel installaties.

Dit eisenpakket is vooral bedoeld voor uitvoerende partijen, zoals aannemers en installateurs.

De eisen zijn gerubriceerd volgens de in de bouw gebruikelijke hoofdstukindeling van STABU, waardoor de eisen gemakkelijk naast een bestek gelegd kunnen worden.

Het 'Pluspakket Wonen met Zorg' is bedoeld voor bewoners met meer zorgbehoeften. Het bevat aanvullende eisen op het Basispakket van WoonKeur Nieuwbouw.

WoonKeur Bestaande woningen

Het pakket voor bestaande woningen omvat minder eisen, daar er rekening is gehouden met beperktere mogelijkheden tot verandering in bestaande woningen. Om diezelfde reden worden twee niveaus onderscheiden: 'rollatorgeschikt' en 'rolstoelgeschikt'.

'Rolstoelgeschikt' zal in de praktijk alleen mogelijk zijn in ruime appartementen of woningen waar woonkamer, keuken, slaapkamer en badkamer zich op de begane grond bevinden.

'Rollatorgeschikt' is bij meer typen bestaande woningen mogelijk, omdat het plaatsen van een stoeltjeslift naar een verdieping vereiste aanpassing kan zijn.

Voor certificering van een woning of een project voor WoonKeur (Nieuwbouw of Bestaande woningen) kunt u contact opnemen met SKW Certificatie te Geldermalsen. U kunt er ook eerst een Sneltoets Haalbaarheid aanvragen.

Hoofdstuk 5

WoonKeur Nieuwbouw Pluspakket Pluspakket Wonen met Zorg

Ontwerpeisen

Woning

ZA.1	Opzet van de woning	86
ZA.2	Verblijfsruimten	87
ZA.3	Voorzieningen	89
ZA.4	Deuren en ramen	91
ZA.5	Installaties	92

Woongebouw

ZB.1	Opzet van het woongebouw	93
ZB.2	Entree en verkeersruimten	94
ZB.3	Bergingencomplex	95
ZB.4	Installaties	96

Eisen uitvoering

Hoofdstuknummering volgens STABU

Z30	Kozijnen, ramen en deuren	97
Z38	Gevelschermen	99
Z44	Plafond- en wandsystemen	99
Z53	Sanitair	100
Z60	Verwarmingsinstallaties	100
Z61	Ventilatie- en luchtbehandelingsinstallaties	100
Z70	Elektrotechnische installaties	101
Z75	Communicatie- en beveiligingsinstallaties	102

Eisen Pluspakket Wonen met Zorg zijn aanvullend op eisen Bassipakket WoonKeur.

Uitgangspunten voor mogelijkheden voor de bewoner bij dit Pluspakket Wonen met Zorg:
rolstoelgebruik, hulp- of zorgverlening, hoog-laagbed, verrijdbare tillift, scootmobiel-stallingsplaats

ZA.1 Opzet van de woning

ZA.1.1 De woning bevat ten minste de volgende primaire ruimten:

tabel 1

	minimale oppervlakte [m ²]	minimale breedte [m]	primaire ruimte?
verblijfsruimten:			
1 woonruimte	basispakket	basispakket	ja
1 kookruimte	basispakket	basispakket	ja
1 hoofslaapruimte	16	3,15	ja
voorzieningen:			
1 badruimte	6	2,50	ja
1 privé buitenruimte	basispakket	basispakket	ja

** uitzondering voor eenpersoons-wooneenheden: dan eenpersoonsslaapruimte minimaal 11 m² en breedte minimaal 2.80 m*

De oppervlakten en breedten van de vereiste primaire ruimten voldoen minimaal aan de aangegeven waarden in tabel 1.

opm. In de woning wordt rekening gehouden met mogelijk gebruik van een rolstoel (draaicirkel 1500 mm) en een verrijdbare tillift bediend door een hulpverlener (draaicirkel 1800 mm).

ZA.1.2 Alle primaire ruimten (volgens tabel 1) bevinden zich op de bouwlaag/vloerniveau van de entree van de woning.

ZA.1.3 Onderlinge ligging van ruimten:

- de hoofslaapruimte is met een directe deur verbonden met de primaire badruimte
- 1 slaapruimte is met een directe deur verbonden met de woonruimte

ZA.1.4 De plafondconstructie van hoofslaapruimte en badruimte is vlak en voldoende sterk voor de mogelijkheid tot het bevestigen van een tillift (te rekenen met een totaal gewicht van 250 kg).

ZA.2 Verblijfsruimten



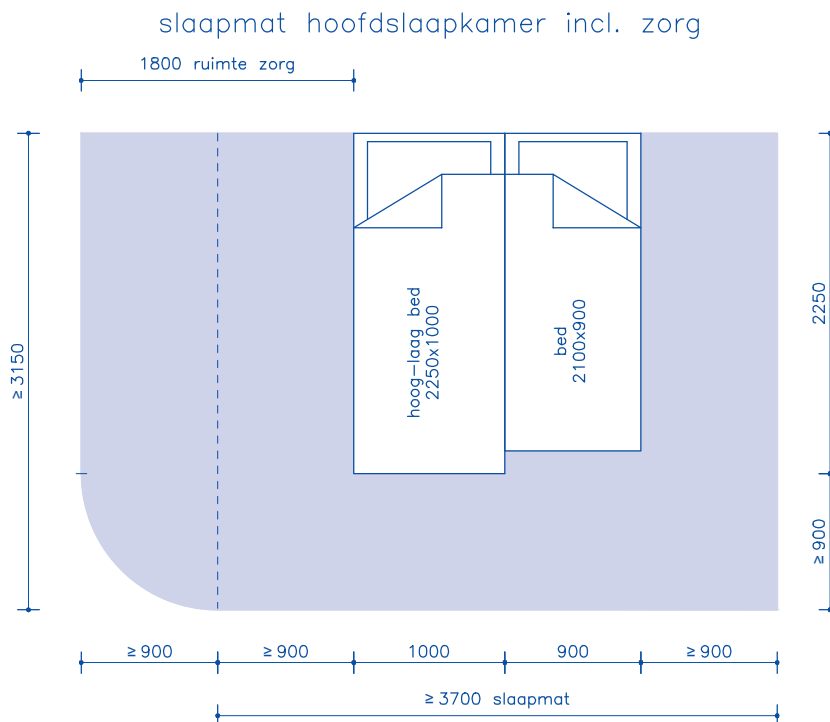
SLAAPRUIMTE

ZA.2.1 De hoofdslaapruimte biedt voldoende ruimte voor:

- plaatsingsruimte 2 eenpersoonsbedden (1 bed $\geq 900 \times 2100$ mm en 1 hooglaagbed 1000×2250 mm), met vrije ruimte langs lange zijden en voetzijde van het bed ≥ 900 mm;
- het bieden van zorg en het maken van transfers van het hooglaagbed naar een tillift of een rolstoel, waarvoor nodig is een strook vrije ruimte ≥ 1800 mm naast 1 gehele lange zijde van het bed die tevens nabij de deur van de badruimte is;

Tezamen geeft dit een 'slaapmat hoofdslaapkamer incl. zorg' van ≥ 4600 mm breed en ≥ 3150 mm diep.

Overige vrije ruimte en plaatsingsruimte in slaapkamer volgens eisen Basispakket (o.a. plaatsingsruimte en vrije ruimte langs linnenkast, ruimte voor eventuele vaste verwarmingselementen)

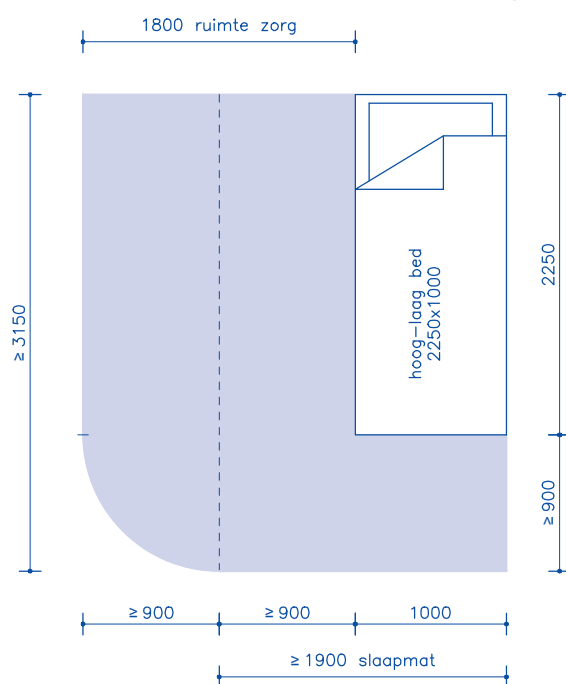


ZA.2.2 Wanneer de woning een eenpersoons wooneenheid betreft, dan biedt de slaapruijnte voldoende ruimte voor:

- plaatsingsruimte 1 eenpersoons-hooglaagbed 1000 x 2250 mm, met vrije ruimte langs minimaal 1 lange zijde en voetzijde van het bed ≥ 900 mm;
- het bieden van zorg en het maken van transfers van het hooglaagbed naar een tillift of een rolstoel, waarvoor nodig is een strook vrije ruimte ≥ 1800 mm naast 1 gehele lange zijde van het bed die tevens nabij de deur van de badruimte is;

Tezamen geeft dit een 'slaapmat 1-persoons-slaapkamer incl. zorg' van ≥ 2800 mm breed en ≥ 3150 mm diep.

slaapmat slaapkamer incl. zorg



nb. Wanneer aan twee zijden van het bed ruimte nodig is voor een zorgverlener of voor de bewoner zelf, dan dient een strook van ≥ 900 mm breed aan de tweede zijde toegevoegd te worden. De totale breedte van deze slaapmat wordt dan ≥ 3700 mm.

Overige vrije ruimte en plaatsingsruimte in slaapkamer volgens eisen Basispakket (o.a. plaatsingsruimte en vrije ruimte langs linnenkast, ruimte voor eventuele vaste verwarmingselementen)

ZA.3 Voorzieningen



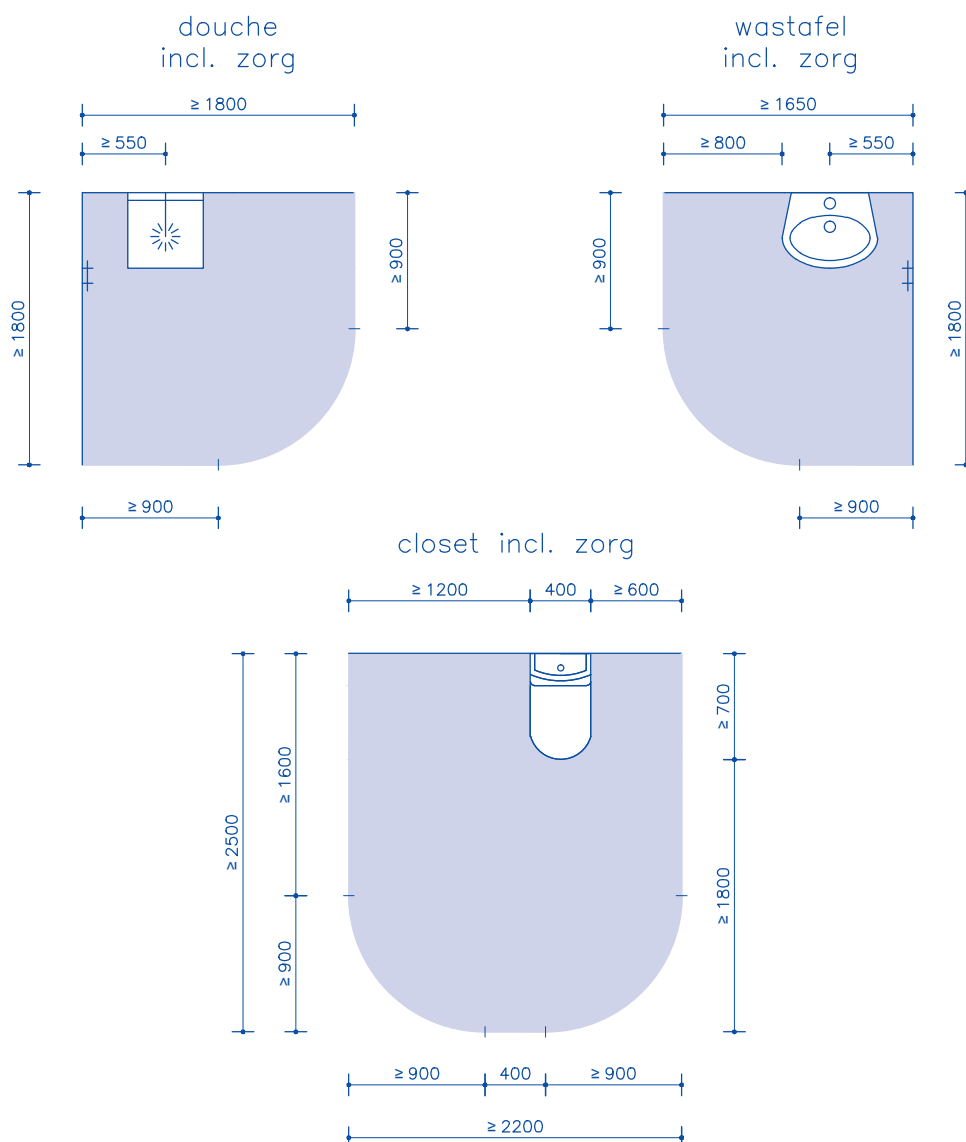
BADRUIMTE

ZA.3.1 In de primaire badruimte is tenminste aanwezig: douche, wastafel en closet.

Bij elk van deze functies moet zorg geboden kunnen worden.

ZA.3.2 De badruimte biedt voldoende ruimte voor een hulpverlener voor verzorging en voor gebruik van een tillift (en tevens voor een zelfstandige bewoner in rolstoel of met rollator):

- douchefunctie: vrij vloeroppervlak i.v.m. ruimte voor hulpverlener en tillift $\geq 1800 \times 1800$ mm; vlakke douchevloer met gelijkmatig afschot voor afwatering (geen douchebak of opstaande rand, geen vaste douchewanden)
- wastafel: plaatsings- en gebruiksruimte $\geq 1650 \times 1800$ mm; aan een zijde naast wastafel ≥ 800 mm vrije ruimte voor rollator en voor hulpverlener
- closetfunctie: aan een zijde naast closet ≥ 600 mm vrije ruimte voor hulpverlener, aan andere zijde naast closet ≥ 1200 mm vrije ruimte, en voor de closetpot ≥ 1800 mm vrije ruimte
- draaicirkel ≥ 1800 mm



BERGRUIMTE BUITEN

- ZA.3.3 De individuele berging is ook voor rolstoelgebruikers goed bereikbaar.
Indien de berging zich in een bergingencomplex van een woongebouw bevindt zie eis ZB.1.
- ZA.3.4 In, nabij of behorend bij de woning/woongebouw bevindt zich een goed bereikbare ruimte waar een bewoner een scootmobiel kan stallen en opladen en die voldoet aan:
- aantal plaatsen:
 - bij grondgebonden woningen heeft elke woning 1 stallingsplaats voor een scootmobiel, uitgaande van stalling in de eigen berg ruimte buiten;
 - waar in de directe nabijheid van een woning (maximale afstand 10 m) een individuele stallingsplaats wordt gecreëerd, geldt eveneens 1 stallingsplaats voor een scootmobiel per woning;
 - waar bij of in een woongebouw gezamenlijke stallingruimten worden voorzien is het aantal stallingplaatsen voor scootmobielen minimaal 1 stallingsplaats per 2 appartementen (zie eis ZB1.2);
 - afmeting 1 stallingsplaats : $\geq 900 \times 1500$ mm (afmeting scootmobiel 700×1400 mm).

De locatie van de 'bergruimte buiten' wordt in deze eis niet voorgeschreven, omdat er meerdere oplossingen mogelijk zijn, die afhankelijk zijn van een veelheid van factoren.

ZA.4 Deuren en ramen



ZA.4.1 Eisen entree deur en alle overige buitendeuren (incl. berging):

- vrije doorgang ≥ 900 mm breed
- licht te bedienen:
 - handmatig tot bedieningsweerstand ≤ 20 N
 - voorbereiding treffen voor installeren deurautomaat (sowieso bij voordeur en voorts bij deuren met bedieningsweerstand > 20 N en ≤ 40 N)
 - elektrisch bedienbaar bij bedieningsweerstand > 40 N

ZA.4.2 Eisen binnendeuren die toegang geven tot primaire ruimten (incl. een berging):

- vrije doorgang ≥ 900 mm breed
- licht te bedienen:
 - handmatig tot bedieningsweerstand ≤ 20 N
 - voorbereiding treffen voor installeren deurautomaat (bij deuren met bedieningsweerstand > 20 N en ≤ 40 N)
 - elektrisch bedienbaar bij bedieningsweerstand > 40 N
- bij binnendeuren drempels vermijden, waar noodzakelijk beperken tot een hoogte ≤ 10 mm

ZA.4.3 Eisen aan de bediening van ramen in de uitwendige scheidingsconstructie van elke verblijfsruimte:

- handmatig tot bedieningsweerstand ≤ 20 N; hoogte bedieningspunt op ≤ 1200 mm boven vloerpeil
- voorbereiding treffen voor installeren automaat (bij ramen met bedieningsweerstand > 20 N en ≤ 40 N) en hoogte bedieningspunt op ≤ 1200 mm boven vloerpeil
- elektrisch bedienbaar met behulp van afstandsbediening (bij bedieningsweerstand > 40 N en/of bedieningspunt hoger dan 1200 mm boven vloerpeil)

N.b. Bij ramen van verblijfsruimten die niet op het noorden gericht zijn moet het plaatsen van elektrisch te bedienen zonwering in de toekomst voorbereid zijn.

voor verdere specificaties zie 'Eisen uitvoering' van dit Pluspakket Wonen met Zorg

ZA.5 Installaties

ZA.5.1 Vereist aan installaties in de woning (extra t.o.v. Basispakket WoonKeur Nieuwbouw):

elektra:

- voorbereiding voor deurautomaten (altijd bij de voordeur en voorts alleen bij de bij ZA.4.1 genoemde deuren indien die niet licht bedienbaar zijn)
- voorbereiding voor elektrisch bediende zonwering
- in slaapruiimte: 2 extra wcd's en hotelschakeling verlichting
- oplaadpunt scootmobiel (ofwel in eigen berging ofwel elders in woongebouw zie ZB.4)

ZA.5.2 Voorbereiding voor mogelijk gewenste/benodigde installaties in de toekomst:

elektra:

- afstandbediening voor diverse zaken: zie domotica

domotica:

- personalarmering in noodsituaties
- afstandbediening voordeurslot
- bewegingssensor ('plasschakelaar') voor (oriëntatie-)verlichting in slaapruiimte en badruimte
- aan-/uitzetten van woning (verlichting, diverse apparatuur)
- afstandbediening van verlichting, zonwering, overige deuren en ramen, verwarming, ventilatie
- extra technische voorzieningen: ruimte naast meterkast en loze buisleidingen naar elke ruimte

voor verdere specificaties zie 'Eisen uitvoering' van dit Pluspakket Wonen met Zorg

ZB.1 Opzet van het woongebouw



Opm. In het woongebouw wordt rekening gehouden met mogelijk gebruik van scootmobielen (draaicirkel 2100 mm), rolstoelen (draaicirkel 1500 mm) en gebruik van een brancard door hulpdiensten.

BERGINGENCOMPLEX

ZB.1.1 Indien een bergingencomplex met individuele bergingen wordt gerealiseerd dient deze goed bereikbaar te zijn voor de bewoners met rolstoel en scootmobiel:

- of gesitueerd op het niveau van het maaiveld;
- of bereikbaar met een lift ($\geq 1100 \times 2100$ mm)

STALLINGPLAATSEN SCOOTMOBIELLEN

ZB.1.2 De locatie voor het parkeren en opladen van scootmobielen wordt niet voorgeschreven. Voorbeelden kunnen zijn: in een aparte gezamenlijke scootmobielberging, in een ruime trappenhal, op een verbrede galerij nabij de woningen. (Wanneer voor locatie (na)bij elke individuele woning wordt gekozen, zie dan de eis bij woningen: ZA.3.4.)

De eisen waaraan gezamenlijke stallingsruimte moet voldoen:

- goed bereikbaar per scootmobiel, d.w.z. ofwel op maaiveldniveau of bereikbaar met een lift ($\geq 1100 \times 2100$ mm)
- aantal: minimaal 1 stallingplaats per 2 appartementen;
- afmeting stallingplaats: $\geq 900 \times 1500$ mm (afmeting scootmobiel 700×1400 mm).

ZB.2 Entree en verkeersruimten

HOOFDENTREE

ZB.2.1 Eisen aan de deur(en) van de hoofdentree:

- vrije doorgang: breedte ≥ 900 mm
- elektrisch / automatisch te bedienen

Dezelfde eisen gelden voor overige toegangsdeuren.

VERKEERSRUIMTEN

- ZB.2.2
- breedte verkeersruimten ≥ 1500 mm (is eis Basispakket), echter wanneer er met scootmobielen tot aan het appartement/stallingplaats gereden moet kunnen worden is de ter plaatse van de deur naar appartement en/of stallingplaats vrije ruimte van $\geq 1800 \times 1800$ mm vereist
 - deuren in/naar gemeenschappelijke verkeersruimten:
 - vrije doorgang: breedte ≥ 900 mm;
 - licht te bedienen:
 - indien bedieningsweerstand ≤ 20 N): handmatige bediening mogelijk;
 - indien bedieningsweerstand > 20 N (vaak deuren met dranger): dan elektrisch / automatisch te bedienen

Voor verkeersruimte in een bergingencomplex zie eis ZB.3.1.

ZB.3 Bergingencomplex



Onderstaande eisen gelden indien deze ruimten in het woongebouw worden opgenomen.

Voor eisen opzet bergingencomplex zie eis ZB.1.1

ZB.3.1 Eisen aan verkeersruimten:

- breedte verkeersruimten in een bergingencomplex: ≥ 1200 mm (is eis Basispakket), echter wanneer er met scootmobielen tot aan de individuele berging gereden moet kunnen worden is de breedte ≥ 1500 mm
- op route naar een gezamenlijke scootmobielstalling: breedte ≥ 1800 mm.
Dit i.v.m. de mogelijkheid om elkaar te kunnen passeren en de te verwachten drukkere verkeersbewegingen.
- deuren in deze verkeersruimten of op de route:
 - vrije doorgang: breedte ≥ 900 mm;
 - indien met dranger, dan elektrisch / automatisch te bedienen

ZB.4 Installaties

ZB.4.1 Installaties die vereist zijn in een woongebouw:

- toegangsdeuren: elektrisch bedienbaar of automatisch

ZB.4.2 Installaties die afhankelijk van het ontwerp in een woongebouw vereist zijn:

- oplaadpunten scootmobielen, indien gezamenlijke stallingsruimte (voor aantal zie eis ZB.1.2)
- alle deuren in gemeenschappelijke verkeersruimten die voorzien zijn van een dranger: elektrisch / automatisch te bedienen

voor verdere specificaties zie 'Eisen uitvoering' van dit Pluspakket Wonen met Zorg

Z30 Kozijnen, ramen en deuren



WONING

Z30.1 VOORDEUR

- vrije doorgang ≥ 900 mm breed
- onderdorpel: ≤ 20 mm (eis Basispakket)
- bediening:
 - bedieningsweerstand ≤ 20 N bij handmatige bediening
 - bedieningsweerstand > 20 N en ≤ 40 N voorbereiding treffen voor elektrisch slot plus afstandbediening
 - bedieningsweerstand > 40 N: elektrisch slot plus afstandbediening vereist
- slot boven de handgreep geplaatst
- handgreep goed omvatbaar

Z30.2 OVERIGE BUITENDEUREN

- vrije doorgang ≥ 900 mm breed
- onderdorpel: ≤ 20 mm (eis Basispakket)
- bediening:
 - bedieningsweerstand ≤ 20 N: handmatige bediening mogelijk;
 - bedieningsweerstand > 20 N en ≤ 40 N: voorbereiding elektrische afstandbediening vereist
 - bedieningsweerstand > 40 N: elektrische afstandbediening vereist
 - deurkruk van teruggebogen model
- slot boven de handgreep geplaatst

Z30.3 BUITENRAMEN

bediening van beweegbare ramen:

- hoogte bediening (indien handbediening) ≤ 1200 mm boven de vloer
- bediening:
 - bedieningsweerstand ≤ 20 N: handmatige bediening mogelijk;
 - bedieningsweerstand > 20 N en ≤ 40 N: voorbereiding elektrische afstandbediening vereist
 - bedieningsweerstand > 40 N of hoogte > 1200 mm: elektrische afstandbediening vereist

Z30.4 BINNENDEUREN

- vrije doorgang ≥ 900 mm breed (voor deuren van alle primaire ruimten plus de berging)
 - bediening:
 - bedieningsweerstand ≤ 20 N (voor zowel draaiende als schuivende deuren)
 - deurkruk van teruggebogen model / deurgreep goed omvatbaar
 - drempels vermijden, waar noodzakelijk beperken tot een hoogte ≤ 10 mm
-

WOONGEBOUW**Z30.5 BUITENDEUREN (hoofdentree en alle andere toegangsdeuren):**

- vrije doorgang ≥ 900 mm breed
- bediening: elektr(on)isch of automatisch
 - indien elektr(on)isch (pasje, drukknop e.d.): hoogte tussen 900 mm en 1200 mm; locatie ruim buiten draaivlak/bewegingsvlak van de deur
 - indien automatisch: sleutelbediening wel altijd vereist! (is veiligheidseis)

Z30.6 BINNENDEUREN

- vrije doorgang ≥ 900 mm breed
- deurknop/deurgreep goed omvatbaar
- bediening bij 'gewone' deur, zonder dranger en slot:
 - bedieningsweerstand ≤ 20 N
 - deurkruk van teruggebogen model
- bediening bij deur met dranger: elektr(on)isch of automatisch
 - indien elektr(on)isch (pasje, drukknop e.d.): hoogte tussen 900 mm en 1200 mm; locatie ruim buiten draaivlak/bewegingsvlak van de deur
 - indien automatisch: sleutelbediening vereist indien het een deur is die een compartiment afsluit (zie eisen in Basispakket WoonKeur Nieuwbouw)

Z38 Gevelschermen



WONING

- Z38.1 Bij alle glasoppervlakken van verblijfsruimten die niet op het noorden gericht zijn, is of direct ruimte voor het plaatsen van zonwering, of is voorbereid de ruimte voor het eventueel in de toekomst plaatsen van zonwering (ook elektrische bediening voorbereiden zie eisen bij Z70).

WOONGEBOUW

geen verdere eisen

Z44 Plafond- en wandsystemen

WONING

- Z44.1 De plafondconstructie van hoofdslaapruimte en badruimte is vlak en voldoende sterk voor de mogelijkheid tot het bevestigen van een tillift (te rekenen met een totaal gewicht van 250 kg).

N.b. Voor de sterkte van de wandconstructie in badkamer en toilet zie Basispakket WoonKeur Nieuwbouw 'Eisen Uitvoering'.

WOONGEBOUW

geen verdere eisen

Z53 Sanitair

WONING

- Z53.1 badruimte:
- bij wastafel: thermostatische mengkraan
 - bij douche: thermostatische mengkraan (koudblijvend); locatie ca. 300 mm buiten waterstraal douche (i.v.m. hulpverlening)
-

WOONGEBOUW

geen verdere eisen

Z60 Verwarmingsinstallaties

WONING

- Z60.1 Slaapruidten moeten verwarmd kunnen worden tot 22°C. (in eisen Basispakket WoonKeur Nieuwbouw tot 20°C)
- Z60.2 Bedieningspunten: hoogte \geq 500 mm en \leq 1200 mm, anders afstandbedienbaar uitvoeren
-

WOONGEBOUW

geen verdere eisen

Z61 Ventilatie- en luchtbehandeling-installaties

WONING

- Z61.1 Bedieningspunten t.b.v. zowel badruimte als kookruimte: hoogte \leq 1200 mm, anders afstandbedienbaar uitvoeren.
-

WOONGEBOUW

geen verdere eisen

Z70 Elektrotechnische installaties



WONING

- Z70.1 Extra wandcontactdozen:
- in hoofdslaapkamer: minimaal 2 stuks enkele wandcontactdozen bij het hoofdeinde van het bed (1 stuks op 1200 mm hoogte en 1 stuks op 300 mm hoogte boven vloerniveau).
 - in een bij de woning behorende parkeerruimte voor een scootmobiel: een punt voor het opladen van de scootmobiel (indien een gezamenlijke ruimte: zie bij woongebouw eis Z70.6)
- Z70.2 Extra eisen betreffende hotelschakeling voor verlichting in:
- verkeersruimten met een lengte > 4000 mm (schakelaars aan beide uiteinden gang);
 - hoofdslaapkamer: 1 schakelaar bij de toegangsdeur en een bereikbare schakelaar bij het hoofdeinde van het bed (bijv. een trekschakelaar);
 - overige verblijfsruimten die te betreden zijn via meer dan één deur: schakelaars bij de twee belangrijkste toegangsdeuren.
(afstandbedienbaar is ook een mogelijkheid)
- Z70.3 Vereiste voorbereiding voor:
- elektrisch bedienen voordeur
 - elektrisch bedienen overige deuren die handmatig niet licht bedienbaar zijn
 - elektrisch bedienen ramen die handmatig niet licht bedienbaar zijn
 - elektrisch bedienen (toekomstige) zonwering
- Z70.4 Mogelijk gewenste extra voorbereiding voor:
- aan-/uitzetten van woning (verlichting, diverse apparatuur)
 - installeren plafondblift
 - afstandbedienbaarheid van diverse zaken: zie Z.75.2
-

WOONGEBOUW

- Z70.5 Extra vereiste installatie:
- toegangsdeuren: elektrisch bedienbaar of automatisch
- Z70.6 Elektra-voorzieningen, die afhankelijk van het ontwerp van toepassing kunnen zijn:
- elektrisch bedienbare deuren op diverse locaties (indien deuren met drangers voorkomen)
 - indien gezamenlijke scootmobiel-ruimte: per stallingsplaats (aantal: minimaal 1 per 2 appartementen) een oplaadpunt

Z75 Communicatie- en beveiligingsinstallaties

WONING

- Z75.1 Domotica, vereiste voorbereiding voor:
- voorziening voor personenalarmering in noodsituaties;
 - afstandbedienbaar voordeurslot
 - bewegingssensor ('plasschakelaar') voor (oriëntatie-)verlichting in slaapkamer en badkamer
- Z75.2 Domotica, voorbereiding centrale of afstandbediening voor diverse hieronder genoemde zaken, omdat ze in sterke mate afhankelijk zijn van de bewonersdoelgroep en wensen van opdrachtgever en/of bewoner
- U dient hierover, aantoonbaar voor SKW Certificatie, in overleg te treden met de opdrachtgever om te vast te stellen welke zaken direct vereist zijn of welke voorbereid dienen te worden voor toekomstige situaties voor bewoners.
- aan-/uitzetten van woning (verlichting, diverse apparatuur)
 - bedienen zonwering
 - bedienen overige deuren en ramen
 - bedienen verlichting
 - bedienen verwarming
 - bedienen ventilatie
- Z75.3 Technische voorzieningen vereist voor mogelijkheid tot uitgebreidere domotica-toepassingen:
- loze buisleidingen vanaf meterkast (of andere installatieplaats domotica-kast) naar iedere verblijfsruimte, zodanig dat achteraf op 300 mm hoogte op een wand nader te bepalen domotica-uitbreidingen mogelijk zijn.

WOONGEBOUW

geen verdere eisen

Hoofdstuk 6

Toelichting artikelsgewijs Eisen WoonKeur Nieuwbouw

Module 4

Toelichting eisen Pluspakket

Pluspakket Wonen met Zorg	158
- Ontwerpeisen	158
- Eisen uitvoering	164

ZA.1 Opzet van de woning

- ZA.1.1 *De afmetingen slaapruijnte en badruimte zijn groter dan in de eisen Basispakket WoonKeur Nieuwbouw. Dit omdat rekening wordt gehouden met extra ruimte voor een hulpverlener en voor til-apparatuur. In de hoofdslaapkamer is tevens rekening gehouden met het plaatsen van een hooglaag-bed, die iets langer is dan een standaard bed van 2100 mm. De minimale afmetingen voor de kookruimte zijn dezelfde als in eisen Basispakket WoonKeur Nieuwbouw, omdat de draaicirkel 300 mm onder het aanrechtblad mag komen (bij een onderrijdbaar aanrecht).*
- Primaire ruimten in een woning zijn die ruimten die ten minste door die bewoner met een beperking moeten kunnen worden gebruikt (dus woonruimte incl. privé-buitenruimte, kookruimte, hoofdslaapruijnte en badruimte). Als het gebruik van deze ruimten namelijk niet mogelijk is, dan zal de bewoner gedwongen zijn te verhuizen.*
- ZA.1.2 *Omdat bij deze Wonen met zorg-woningen rekening gehouden wordt met bewoners met wat zwaardere beperkingen is er vereist dat alle primaire ruimten zich op het niveau van de entree én op één bouwlaag bevinden.*
- ZA.1.3 *Een directe deur tussen hoofdslaapruijnte en badruimte is handig voor hulpverlening, zeker als er met til-apparatuur gewerkt moet worden. Een directe deur tussen slaapruijnte en woonruimte maakt contact mogelijk als één van de bewoners bedlegerig is.*
- ZA.1.4 *Wanneer er til-apparatuur nodig is voor hulpverlening aan de bewoner, dan kan gekozen worden tussen een verrijdbaar til-apparaat en een hangend til-apparaat aan een railconstructie aan het plafond. Een verrijdbaar til-apparaat vergt meer manoeuvreerruimte dan een plafondlift. Voor de vaak voorkomende betonvloerconstructies die tevens plafond zijn vormt de benodigde sterkte meestal geen probleem.*

ZA.2 Verblijfsruimten

- ZA.2.1 **SLAAPRUIMTE**
- Uitgangspunt voor de hoofdslaapruijnte is een bewoner die zelf gebruik maakt van een rolstoel en hulp nodig heeft van een hulpverlener. Deze bewoner zal dan in de meeste gevallen een hooglaagbed hebben, omdat dat de verzorging vergemakkelijkt. Verder dient rekening gehouden te worden met het gebruik van een verrijdbare tillift waarmee een hulpverlener de bewoner vanaf bed naar bijvoorbeeld de badkamer kan verplaatsen. Een vrije ruimte in een strook langs het bed van 1800 mm breedte en gesitueerd aan de zijde waar zich ook de deur van de badkamer bevindt, is daar veelal voldoende voor.*



- ZA.2.2 Omdat in de praktijk blijkt dat 'zorgwoningen' regelmatig bewoond worden door één persoon, is hier met een aparte eis in voorzien. De slaapkamer kan dan natuurlijk kleiner zijn dan bij een hoofdslaapruimte voor twee personen.*
- Verder is bepalend of het bed aan één of aan twee lange zijden benaderd moet kunnen worden. Dit dient in overleg met de opdrachtgever bepaald te worden.*
- De verschillende mogelijkheden voor de afmetingen van een eenpersoonsslaapkamer waar zorg verleend moet kunnen worden, staan in de eis omschreven.*

ZA.3 Voorzieningen

BADRUIMTE

- ZA.3.1 De primaire badruimte dient direct gelegen te zijn naast de hoofdslaapkamer (zie eis ZA.1.3). Hier is als algemene eis opgenomen dat er bij douche, wastafel en closet in deze primaire ruimte zorg geboden moet kunnen worden. Welke eisen daaraan gesteld worden, staat bij de volgende eis ZA.3.2 aangegeven.*
- ZA.3.2 In de badruimte dient rekening gehouden te worden met extra ruimte voor manoeuvreren en het positioneren van een tillift bij closet, wastafel en douche. Ook is er ruimte nodig voor de zorgverlener zelf.*
- De afmetingen voor de benodigde ruimten bij de diverse functies in de badruimte worden grotendeels bepaald door de verrijdbare tillift. Tevens is er ruimte nodig voor de hulpverlener naast een closet, naast een wastafel en naast een douchezitje.*
- Wanneer er voor een bewoner nog geen hulpverlening nodig is (de bewoner is dus nog zelfstandig), is het bij dezelfde vereiste vrije ruimten tevens mogelijk om met rollator of rolstoel gebruik te maken van de diverse functies van de badkamer.*
- Wilt u meer informatie over de verschillende mogelijkheden tot het bieden van zorg dan verwijzen wij naar het digitale pakket van 'Zorg in Woningen' (www.zorginwoningen.nl). Daar kunnen allerlei situaties digitaal getoetst worden op voldoende benodigde ruimte voor verschillende soorten zorgbehoeften.*

BERGRUIMTE BUITEN

- ZA.3.3 De individuele berging, die volgens Bouwbesluit mede bedoeld is voor fietsen, moet goed bereikbaar zijn voor een rolstoelgebruiker. Dit stelt eisen aan o.a. drempels, deurbreedten, hellingbanen, opstelruimten en deurdrangers.*
- ZA.3.4 Een bewoner met een beperking zal veelal voor buiten de woning een scootmobiel gebruiken. Het is van belang om voor het parkeren en opladen van de scootmobiel een gunstige locatie in of bij de woning te vinden. Gunstig zowel voor de bewoner zelf (bijvoorbeeld: staat hij er veilig en heeft de bewoner er zicht op?), maar in een woongebouw ook gunstig voor de beheerder.*

Let er ook op dat de verkeersruimten (gangen, galerijen) voldoende vrije breedte moeten houden en dat de brandweer eisen kan stellen waar een parkeerruimte voor scootmobielen wel en niet mag worden gesitueerd.

ZA.4 Deuren en ramen

ZA.4.1 De vereiste vrije doorgang van minimaal 900 mm is iets breder dan in het Basispakket, omdat rekening gehouden worden met bewoners met een iets zwaardere beperking, die moeite kunnen hebben met precies manoeuvreren. Verder is de iets bredere doorgang ook handig voor het manoeuvreren met een tillift en voor het naar binnen brengen van een hooglaagbed. Lichte bedienbaarheid van deuren is van belang, omdat een bewoner met een beperking voor het openen van een deur anders altijd hulp in moet roepen. De bedieningsweerstand van schuifdeuren vergt extra aandacht!

Dat is reden dat geëist wordt dat er bij genoemde deuren die niet licht te bedienen zijn, voorbereiding getroffen moet worden voor elektrische bediening, zodanig dat dit gemakkelijk geïnstalleerd kan worden als dat voor een bewoner nodig is.

In het Basispakket van WoonKeur Nieuwbouw wordt de grens voor handmatige bediening gelegd bij ≤ 40 N, voor het Pluspakket Wonen met Zorg is die grens bij ≤ 20 N gelegd.

Bij alle deuren die al direct te zwaar te bedienen zijn (bedieningsweerstand > 40 N) is meteen elektrische (afstand)bediening vereist.

De in alle gevallen vereiste voorbereide afstandbediening ten behoeve van het openen van de voordeur, maakt het mogelijk dat bewoners die minder mobiel zijn zelf op afstand de voordeur voor bezoek kunnen openen.

ZA.4.2 Voor nadere toelichting betreffende vrije doorgang en bediening zie eis ZA.4.1.

De drempelhoogte bij binnendeuren is iets scherper gesteld dan in de eisen van het Basispakket van WoonKeur Nieuwbouw. Dat heeft als reden dat de doelgroep van zorgwoningen veelal nog grotere problemen heeft met drempels. Bij de deur van een toiletruimte en van een badruimte is daarom een maximale drempelhoogte van 10 mm een eis.

ZA.4.3 Voor het zelfstandig kunnen bedienen van ramen geldt hetzelfde als bij deuren: kan de bewoner er zelf bij en is de bedieningsweerstand niet te hoog. In de praktijk zit bij draaikiep-ramen het bedieningspunt vaak (veel) hoger dan 1200 mm. Het lager plaatsen van het bedieningspunt bij een draaikiep-raam is veelal ook geen optie, omdat dan de benodigde bedieningskracht om het raam te sluiten te hoog kan worden.

De voorbereiding van zonwering bij ramen van verblijfsruimten gericht op het oosten, zuiden en westen is om wanneer dat voor een bewoner nodig wordt, dit relatief eenvoudig geïnstalleerd kan worden. De zonwering is vooral bedoeld om oververhitting in de zomer te voorkomen.



ZA.5 Installaties

In deze Ontwerpeisen voor het Pluspakket Wonen met Zorg worden de installatie-eisen kort benoemd, omdat ook de ontwerper er kennis van moet nemen. De eisen worden verder gespecificeerd in de 'Eisen uitvoering' van het Pluspakket Wonen met Zorg (vanaf Z60 tot en met Z75).

ZA.5.1 *De extra eisen hebben te maken met bewoners die een ziekte of beperking hebben en zo lang mogelijk in de woning moeten kunnen blijven wonen.*

De extra wcd's in de slaapkamer zijn bedoeld voor extra medische of verzorgingsapparatuur. Met de hotelschakeling van de verlichting kan het licht zowel bij de deur als in het bed bediend worden.

ZA.5.2 *Diverse domotica-voorzieningen dienen voorbereid te worden.*

Met de opdrachtgever dient afgestemd te worden welke zaken op dit gebied voorbereid dienen te worden. Dit heeft vooral met de specifieke doelgroepen te maken die in de woningen zullen gaan wonen.

De personenalarmering spreekt voor zich voor bewoners die (veel) zorg nodig hebben.

Het op afstand bedienbare voordeurslot is gemakkelijk voor een bewoner die (veel) moeite heeft met bewegen. Het duurt dan erg lang voor zo iemand de voordeur bereikt om die te openen.

De bewegingssensor voor de verlichting in slaapruijnte en badruimte vermindert het gevaar om te vallen, omdat bewoners anders soms in het donker de weg proberen te vinden.

De extra ruimte naast de meterkast kan nodig zijn als er direct of in de toekomst meer technische voorzieningen aangebracht moeten worden.

ZB.1 Opzet van het woongebouw

ZB.1.1 *BERGINGENCOMPLEX*

Wil een bewoner in zijn woning kunnen blijven wonen, dan dient zijn individuele berging goed bereikbaar te zijn. Ook als de bewoner zelf gebruik maakt van een rolstoel of een scootmobiel. Dit stelt verder eisen aan o.a. drempels, deurbreedten, hellingbanen, opstelruimten en deurdrangers.

ZB.1.2 *STALLINGSPLAATSEN SCOOTMOBIELLEN*

Er moet vanuit gegaan worden dat voor elke 'zorgwoning' in principe 1 scootmobielplaats voorzien wordt. Alleen in woongebouwen met een gezamenlijke scootmobielberging (die verder dan 10 m van de woning gesitueerd is) geldt minimaal 1 stallingsplaats per 2 appartementen. In een woongebouw moet de gekozen locatie zowel voor de bewoner als een beheerder acceptabel zijn.

Een bewoner heeft zijn scootmobiel vaak het liefst zeer nabij of soms zelfs in zijn woning. Waar dat niet kan of niet wenselijk is moet een andere locatie bedacht worden.

Let er ook op dat de verkeersruimten (gangen, galerijen) voldoende vrije breedte moeten houden en dat de brandweer eisen kan stellen waar een parkeerruimte voor scootmobielen wel en niet mag worden gesitueerd.

ZB.2 Entree en verkeersruimten

HOOFDENTREE

ZB.2.1 Voor entreedeuken is een iets bredere vrije doorgang vereist dan in het Basispakket. Dit omdat o.a. rekening gehouden wordt met rolstoelen, scootmobielen en brancards.

Handbediende entreedeuken zijn in het Pluspakket Wonen met Zorg niet meer toegestaan; in het Basispakket kon dat wel mits deze voldoende licht bedienbaar waren.

VERKEERSRUIMTEN

ZB.2.2 De eis aan de breedte van verkeersruimten in een woongebouw is in principe dezelfde als in het Basispakket, omdat daar immers al rekening gehouden is met rolstoelgebruikers.

Maar omdat scootmobielen iets groter zijn en meer manoeuvreerruimte nodig hebben dan gewone rolstoelen, wordt er voor die situaties met scootmobielen een ruimere breedtemaat van 1800 mm geëist.

Scootmobielen kunnen elkaar niet of zeer moeilijk passeren bij een breedte van 1500 mm, maar als bij elke voordeur een breedte van 1800 mm beschikbaar is, dan kunnen scootmobielen elkaar daar passeren ('wisselplek'). Deze ruimte kan dan tevens fungeren als keerruimte voor scootmobielen (draaicirkel 1800 mm). Zonder keerruimte zou men anders achteruitrijdend weer terug moeten naar waar men vandaan kwam.

De gehele verkeersruimte 1800 mm breed maken kan natuurlijk ook.

Voor de breedte en bedienbaarheid van deuren in verkeersruimten gelden dezelfde eisen als voor de entreedeuken.

ZB.3 Bergingencomplex

ZB.3.1 De breedte van de verkeersruimte in een bergingencomplex (dat is dus met individuele bergingen aan een gang) is in principe gelijk gesteld als in het Basispakket.

Daar zijn echter uitzonderingen op als scootmobielen tot die bergingen moeten kunnen komen; dan is de breedte van de verkeersruimte minimaal 1500 mm. Een scootmobiel en een lopend persoon kunnen elkaar dan nog goed passeren. De verwachting is dat de kans dat twee scootmobielen elkaar daar moeten passeren klein zal zijn. Een andere overweging om gangen



niet heel breed te maken is dat bewoners dan de neiging hebben om er opbergspullen neer te gaan zetten. Het is er immers toch ruim genoeg, redeneert men dan!

De breedte van een route naar een gezamenlijke scootmobielberging is bepaald op minimaal 1800 mm, om passeren hier wel mogelijk te maken. Hier zal gelijktijdig gebruik van de gang vaker voor kunnen komen en is het risico op het plaatsen van obstakels kleiner.

ZB.4 Installaties

- ZB.4.1** *Alle toegangsdeuren dienen door bewoners met een beperking zelfstandig gebruikt te kunnen worden.
Dit geldt ook voor overige deuren in gemeenschappelijke verkeersruimten, maar die komen niet in ieder woongebouw voor, daarom staan die genoemd bij de volgende eis ZB.4.2.*
- ZB.4.2** *Niet elk woongebouw zal een gezamenlijke scootmobielstalling hebben of meerdere deuren in gemeenschappelijke verkeersruimten.
Als één of beide wel het geval is dan gelden genoemde eisen.*

Z30 Kozijnen, ramen en deuren

WONING

VOORDEUR

- Z30.1 *De vereiste vrije doorgang van minimaal 900 mm is iets breder dan in het Basispakket, omdat rekening gehouden worden met bewoners met een iets zwaardere beperking, die moeite kunnen hebben met precies manoeuvreren. Verder is de iets bredere doorgang ook handig voor het manoeuvreren met een tillift en voor het naar binnen brengen van een hooglaagbed. Lichte bedienbaarheid van deuren is van belang, omdat een bewoner met een beperking voor het openen van een deur anders altijd hulp in moet roepen. Als een bewoner bedlegerig is geworden, moet hij de voordeur van afstand kunnen openen.*
- Bij de voordeur moet om die reden voorbereiding getroffen worden voor elektrische bediening, zodanig dat elektrische bediening relatief eenvoudig en met geringe kosten geïnstalleerd kan worden als dat voor een bewoner nodig is.*
- In ieder geval dienen daartoe installatiebuizen en inbouwdozen tot nabij de voordeur te worden aangebracht.*
- Een slot dat boven de handgreep is geplaatst (een zgn. 'seniorenslot') is gemakkelijker te bedienen, wanneer kracht, precieze sturing, bukken en zicht minder zijn geworden.*

OVERIGE BUITENDEUREN

- Z30.2 *Lichte bedienbaarheid van deuren is van belang, omdat een bewoner met een beperking voor het openen van een deur anders altijd hulp in moet roepen.*
- Schuifdeuren buiten (naar bijvoorbeeld terras of balkon) hebben bijna altijd een (veel) te hoge bedieningsweerstand, uitgezonderd enkele hele dure systemen.*
- Bij deuren met een te grote bedieningsweerstand (> 40 N) dient elektrische bediening direct aangebracht te worden en bij deuren met een bedieningsweerstand tussen 20 N tot 40 N (eis uit Basispakket) dient elektrische bediening voorbereid te worden (installatiebuizen en inbouwdozen tot nabij de deur).*
- Een deurkruk van teruggebogen model biedt meer steunvlak voor de hand bij het bedienen en voorkomt dat een mouw achter de deurkruk blijft haken.*

BUITENRAMEN

- Z30.3 *Bij met de hand te beiden ramen zijn de hoogte van de greep en een lichte bedienbaarheid belangrijk.*
- Een raam dat licht te bedienen is en een greep heeft op een bereikbare hoogte maakt het voor de bewoner mogelijk deze zelf te bedienen. Anders zou deze altijd hulp in moeten roepen om een raam te openen of te sluiten. Bij draaikiepramen is deze eis heel vaak een probleem: een te lage greep maakt het raam te zwaar (topzwaar in kiepstand) en een te hoge greep is niet bereikbaar voor iemand in een rolstoel.*
- Waar de bediening van het raam direct al problemen oplevert (qua hoogte en/of bedieningsweerstand) dient elektrische afstandbediening aangebracht te worden.*



Bij de overige ramen dient elektrische afstandbediening voorbereid te worden (installatiebuizen en inbouwdozen tot nabij het raam).

Voor bepaalde ramen kan ook een elektrisch systeem aangebracht worden waarmee een raam op afstand bediend kan worden.

N.b. Het is niet noodzakelijk om alle beweegbare ramen per afzonderlijke (verblijfs)ruimte aan de eisen te laten voldoen, hoewel dat wel de voorkeur heeft. Minstens één raam per (verblijfs)ruimte dient wel aan de eisen te voldoen (zie ook eisen Basispakket)

BINNENDEUREN

- Z30.4** *De bredere vereiste vrije doorgang van minimaal 900 mm is vanwege bewoners met een iets zwaardere beperking, die moeite kunnen hebben met precies manoeuvreren. Deze deurbreedte maakt het bijvoorbeeld ook gemakkelijker om de draai vanuit een gang een vertrek in te maken. Denk hierbij ook aan het naar binnen brengen van een tillift en hooglaagbed.*

Voor schuifdeuren binnen zijn diverse systemen verkrijgbaar met een zeer lage bedieningsweerstand.

Overall waar mogelijk drempels vermijden, want hoe laag ze ook zijn, voor mensen met ernstige beperkingen vormen ze obstakels. Alleen als een drempel binnen strikt noodzakelijk is, is een eis voor de drempelhoogte opgenomen van ≤ 10 mm en moet ze afgerond uitgevoerd worden (eis in Basispakket is ≤ 20 mm).

WOONGEBOUW

BUITENDEUREN

- Z30.5** *Voor de hoofdentree en andere toegangsdeuren is een vrije doorgang met 50 mm grotere breedte vereist ten opzichte van het Basispakket. Dit omdat rekening gehouden worden met scootmobielen, maar ook met hulpverleners met een brancard. Handbediende entreeddeuren zijn in het Pluspakket Wonen met Zorg niet meer toegestaan; in het Basispakket kon dat nog wel mits deze voldoende licht bedienbaar waren. Indien drukknoppen of bediening met pasjes e.d. wordt toegepast let dan speciaal op de locatie ervan. Een rolstoelgebruiker moet er gemakkelijk bij kunnen (qua hoogte en plaats t.o.v. voetensteunen), zonder dat de deur bij het openen tegen de rolstoel aan zal kunnen slaan. Daarom dient het bedieningspunt ruim buiten het draaivlak/bewegingsvlak van de deur aangebracht te worden.*

BINNENDEUREN

- Z30.6** *Ook voor binnendeuren in het woongebouw zijn een voldoende vrije doorgang en een goede bedienbaarheid van belang. Veel deuren in een woongebouw zijn (verplicht) voorzien van een dranger en daardoor te zwaar om met de hand te kunnen bedienen. Daarom zullen deze deuren altijd elektrisch bediend moeten worden. Andere deuren waarvan de bedienbaarheid voor mensen met een beperking een probleem zijn, dienen ook elektrisch bedienbaar uitgevoerd te worden.*

Z38 Gevelschermen

WONING

Z38.1 *Omdat ouderen en mensen met ziekten of beperkingen gevoeliger kunnen zijn voor (te) hoge temperaturen is in ieder geval de voorbereiding voor zonwering vereist, dat wil zeggen dat het plaatsen van zonwering op een later moment relatief eenvoudig mogelijk moet zijn, zonder hoge extra kosten te hoeven maken.*

Omdat bediening met de hand voor deze mensen ook moeilijk kan zijn, is verder vereist dat elektrische bediening voorbereid moet zijn. Dit betekent in ieder geval dat installatiebuizen en inbouwdozen tot nabij de betreffende ramen moeten worden aangebracht.

Z44 Plafond- en wandsystemen

WONING

Z44.1 *In een woning waar zorg verleend moet kunnen worden aan mensen met ernstiger beperkingen dient rekening gehouden te worden met het gebruik van een tillift door de zorgverlener.*

Dat kan met een verrijdbare tillift of met een lift aan een plafondrail.

Het benodigde ruimtegebruik om te manoeuvreren met een verrijdbare tillift is vrij groot. Dat is de reden dat de mogelijkheid voor een tillift aan een plafondrail vereist is in de hoofdslaapruimte en de badruimte. In die ruimten zal de meeste zorg verleend worden.

Z53 Sanitair

WONING

Z53.1 *In het Basispakket WoonKeur Nieuwbouw is alleen een thermostatische mengkraan vereist bij de douche.*

Voor zorgwoningen worden thermostatische mengkranen ook geëist in de keuken en bij de wastafel. Dit om verbrandingsongelukken te voorkomen.

Ten behoeve van hulp door een zorgverlener is voorts geëist dat de douchekraan zich op een voor de zorgverlener bereikbare plaats en ca. 300 mm buiten de waterstraal bevindt.

Z60 Verwarmingsinstallaties

WONING

Z60.1 *Mensen die ziek zijn of beperkingen hebben kunnen een grotere behoefte hebben aan een voor hen behaaglijke warmte. Voor de slaapruimte is daarom een zwaardere eis gesteld aan de te bereiken temperatuur.*



Z60.2 *Mensen met beperkingen hebben vaak minder reikmogelijkheden. Dat is de reden dat er strenger bepaalde hoogten aangegeven zijn voor de bediening van verwarmingsinstallaties. Een afstandbediening is een andere mogelijkheid om een eventueel probleem op dit vlak op kan lossen.*

Z61 Ventilatie- en luchtbehandelingsinstallaties

WONING

Z61.1 *Mensen met beperkingen hebben vaak minder reikmogelijkheden. Dat is de reden dat er strenger bepaalde hoogten aangegeven zijn voor de bediening van ventilatie-installaties. Een afstandbediening is een andere mogelijkheid om een eventueel probleem op dit vlak op kan lossen.*

Z70 Elektrotechnische installaties

WONING

Z70.1 *De extra wandcontactdozen in de hoofdslaapkamer zijn nodig voor extra elektrische voorzieningen, zoals bijv. een elektrisch hooglaagbed, medische pompjes, zuurstofapparatuur etc.*

Z70.2 *De extra eisen voor hotelschakeling bieden voor mensen met een beperking belangrijk extra comfort. Dit kan ook bereikt worden met schakeling op afstandbediening.*

Z70.3 *De genoemde voorzieningen zijn niet altijd direct standaard vereist, maar de voorbereiding ervoor is wel vereist. Voorbereiding betekent dat installatiebuizen en inbouwdozen tot nabij de locatie moeten worden aangebracht.*

Z70.4 *De hier genoemde voorzieningen zijn mede afhankelijk van de doelgroep van bewoners, welke beperkingen zij hebben en wat de nodig is voor hulpverlening. Dit dient in overleg met de opdrachtgever bepaald te worden.*

WOONGEBOUW

Z70.5 *De eisen voor toegangsdeuren gelden voor alle toegangsdeuren van een woongebouw. Dus als er meerdere toegangsdeuren zijn niet alleen voor de hoofdentree.*

Z70.6 *Genoemde voorzieningen komen niet in ieder woongebouw standaard voor, waar deze wel voorkomen dienen ze aan genoemde eisen te voldoen. Overall waar deuren met te zware drangers voorkomen, dienen deze elektrisch bedienbaar te worden uitgevoerd. Let speciaal op goed bereikbare locaties van bedieningselementen en ruim buiten het draaivlak/bewegingsvlak van de deur (zie ook eis Z30.5)!*

Z75 Communicatie- en beveiligingsinstallaties

WONING

Z75.1 Genoemde (domotica)voorzieningen dienen voorbereid te zijn. Ze zijn niet direct vereist omdat ze afhankelijk zijn van de bewoner, de doelgroep en het soort beperkingen. Van belang is dat het relatief eenvoudig geïnstalleerd moet kunnen worden als dat voor een bewoner nodig is.

Personenalarmering is voor mensen met beperkingen van belang in noodsituaties. Door een afstandbedienbaar elektrisch slot op de voordeur kunnen mensen langer thuis blijven wonen. Let er wel op dat in geval van nood een hulpverlener de voordeur moet kunnen openen. De 'plasschakelaar' voorkomt dat er 's nachts in het donker ongelukken gebeuren. Welke techniek voor bovenstaande eisen wordt toegepast is niet voorgeschreven, wel het doel van de te treffen voorzieningen.

Z75.2 De genoemde mogelijkheden dienen per project of individueel vastgesteld te worden. Alle genoemde onderdelen maken het mogelijk om langer zelfstandig in de eigen woning te kunnen blijven wonen.

Z75.3 De mogelijkheid tot uitbreidingen van domotica-toepassingen in de toekomst staat voorop. De techniek daarvoor is indicatief aangegeven, maar er komen ook steeds vaker nieuwe technische oplossingen beschikbaar.