

# KWALITEITSIMPULS DE LUTTE



## INRICHTINGSVISIE



# INHOUD

1. Inleiding
2. Identiteit van De Lutte
3. Landschapsvisie
4. Riolerings- en hemelwaterstructuur
5. Verkeersstructuur
6. Inrichtingsvisie centrum De Lutte
7. Sfeerimpressies
8. Eerste aanzet uitvoeringsprogramma

Colofon

Bijlagen:

- 2016-10-06\_KWI DE LUTTE\_presentatie\_analyse
- Verkeersonderzoek De Lutte De huidige situatie\_Goudappel\_Coffeng
- Panelen brede inloopavond 28 november 2016 (nadien gewijzigd met optie 2)  
2016-12-08\_A0 paneel De Lutte Verkeer en Landschap\_mailversie  
2016-12-08\_A0 paneel De Lutte Visie Centrum\_mailversie
- Visie op verkeer in De Lutte\_Goudappel\_Coffeng



# I. INLEIDING



Dorpsplan plus. Afspraken met gemeente Losser t.a.v. projecten die gerealiseerd moeten worden uit het dorpsplan: Kies je Kans De Lutte.



Structuurvisie De Lutte. Bron: Pouderoyen. Status: niet vastgesteld door raad.



Plangebied inrichten als 30 km gebied. Sfeer; dorps, uitnodigend, verkeersluw, fiets- en voetgangervriendelijk en toeristisch. Identiteit / beeldmerk: hellehond. Bron: St. Dorpsbelangen De Lutte.



Klankbordgroep- en bewonersavonden vanaf juni t/m november 2016 hebben in hoge mate bijgedragen aan de visie.

## KWALITEITSIMPULS DE LUTTE

De aanleiding van de kwaliteitsimpuls voor de Lutte kent zijn oorsprong in de problematiek met de riolering en de hemelwateroverlast. De gemeente Losser heeft deze noodzaak aangegrepen om meekoppelkansen te onderzoeken. In een interdisciplinair team is de integrale inrichtingsvisie opgesteld.

De afgelopen jaren zijn verschillende plannen voor de Lutte opgesteld zoals Kies je Kans en het Programma van eisen. Die plannen zijn meegenomen in het planproces en vormen daar waar mogelijk onderdeel van deze visie. Tijdens klankbordgroepavonden zijn de identiteit en de ontwikkelingsrichting voor de Lutte gezamenlijk vormgegeven.

Belangrijke dragers van de visie zijn de vier kernwaarden dorps, landelijk, gastvrij en lommerrijk. Die zijn vertaald in een landschapsvisie met vier aandachtgebieden: de randen, routes, entrees en een visie op het centrum. De entree aan de Plechelmusstraat in samenhang met Erve Boerrigter en de entree aan de Lossersestraat vanaf het Arboretum zijn voor de toerist en recreant belangrijk.

Er is een onderzoek uitgevoerd naar het (afval)watersysteem. Vanwege het integrale karakter van de visie is de concept riolerings- en hemelwaterstructuurkaart in het rapport opgenomen. Het gaat uit van een robuust en klimaatbestendig watersysteem. Riolering op maat, ruimte voor (zichtbaar) hemelwater en gebruik maken van het hellende vlak en lage delen.

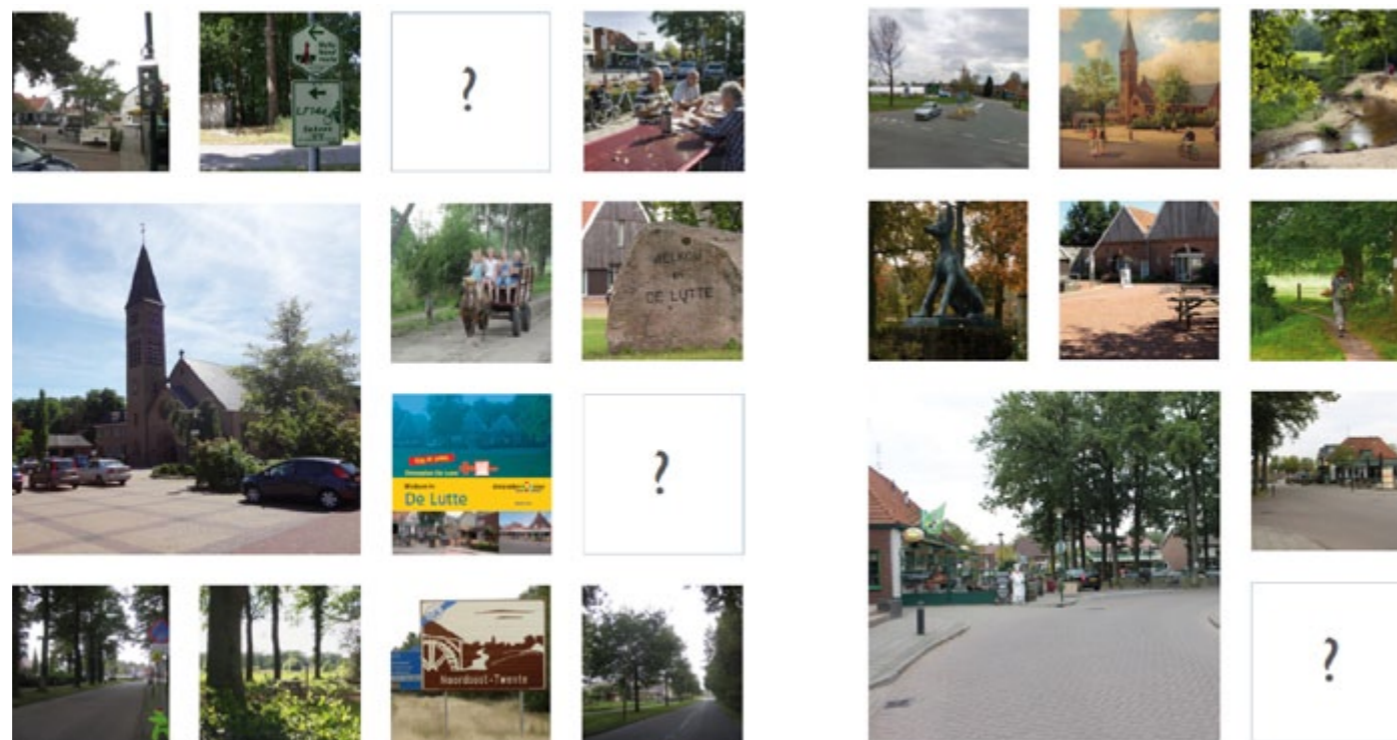
De verkeerskundige analyse van de Lutte is eveneens een belangrijk onderdeel van de integrale visie. Iedereen moet op een veilige manier met gepaste snelheid zijn woning of bedrijf bereiken.

De visie voor het centrum gaat uit van het shared space principe naar het voorbeeld van bijvoorbeeld Lonneker. De visie is daarom op een aantal belangrijke plekken uitgewerkt in sfeerimpressies die een mogelijke vertaling van de visie geven. Op 28 november 2016 is het plan breed gepresenteerd en enthousiast ontvangen. Voor het centrum is een aangepast concept ontworpen die het meest recht doet aan de binnengekomen reacties van 28 november. Het aangepaste concept is eveneens in de visie opgenomen.

Tot slot is de visie vertaald in een eerste aanzet tot een uitvoeringsprogramma met als doel het dorps, landelijke, gastvrije en lommerrijke karakter van de Lutte te versterken.



## 2. IDENTITEIT VAN DE LUTTE



Samen op zoek naar de identiteit van de Lutte.

### IDENTITEIT VAN DE LUTTE

In de toekomstvisie Gemeente Losser 2025 staan 7 strategische doelen omschreven. De doelen zetten onder andere in op het versterken van de vitale en karakteristieke kerkdorpen en het Losserse landschap als recreatielandschap.

'De Lutte is een trots en gastvrij dorp met veel voorzieningen gelegen in een waardevol Twents agrarisch cultuurlandschap' De conclusie van een klankbordgroepavond op 10 oktober 2016. Tijdens de inloopavonden zijn er ook kritische opmerkingen geplaatst. Zo sluit het centrum onvoldoende aan bij het omliggende landschap en werd de uitstraling van het kerkplein 'kerkonwaardig' genoemd.

In samenhang met de perspectieven in de toekomstvisie zijn de uitkomsten van de avonden vertaald in 4 kernwaarden die de identiteit van de Lutte vormen.

De 4 kernwaarden zijn:

- Dorps,
- Landelijk,
- Gastvrij,
- Lommerrijk.

De kernwaarden staan centraal in de veranderopgaven voor de Lutte de komende tijd. Door bovendien toekomstige plannen te toetsten aan de kernwaarden wordt de identiteit van de Lutte keer op keer en zichtbaar versterkt!

- *Dorps*

- *Landelijk*

- *Gastvrij*

- *Lommerrijk*

4 kernwaarden die de identiteit de Lutte vormen.



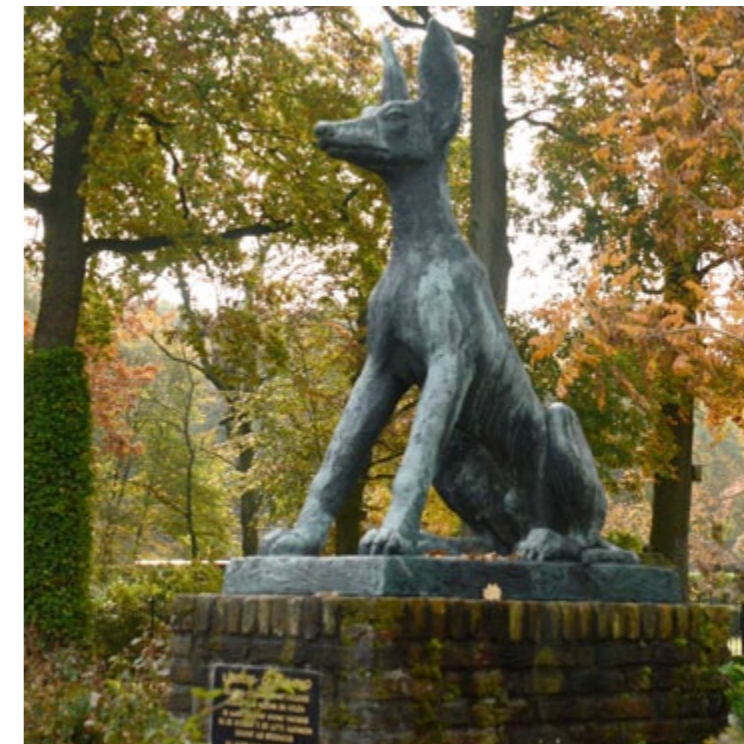
# *‘Versterk het dorps karakter’*



Plechelmuskerk en kerkplein. De auto is natuurlijk te gast in het dorp maar het kerkplein verdient meer dan een parkeerplaats te zijn.



Dorpshoes Erve Boerrigter verbinden met het centrum.



Hellehond als symbool van de Lutte.



Een dorp met een rijk aanbod aan voorzieningen die bereikbaar en toekomstbestendig zijn.



Koester dorps wonen in het groen.



Plechelmus school meer onderdeel van het centrum laten zijn



# 'Koester het landelijke'



Agrarisch cultuurlandschap van het Dinkeldal en de stuwwal.



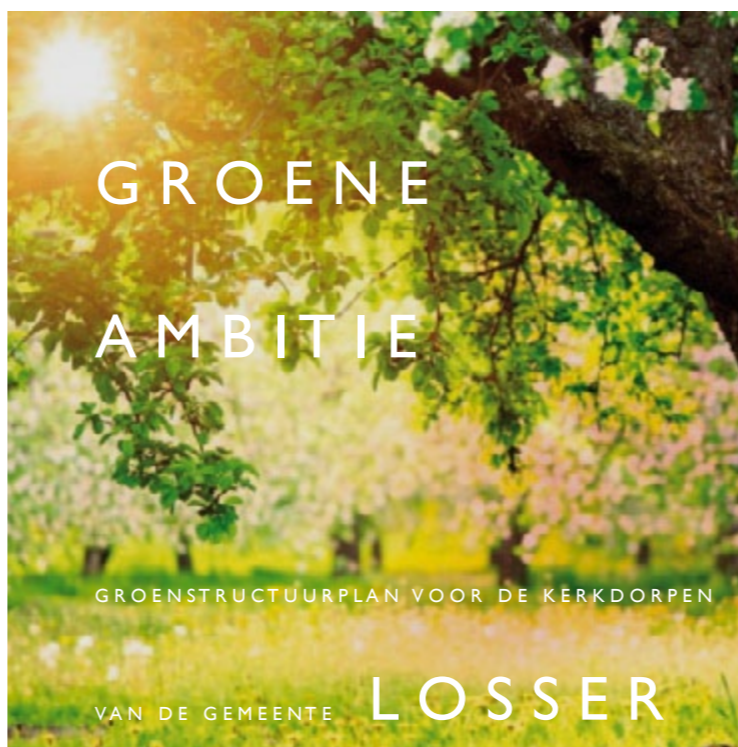
Natuurgebieden in de omgeving beter aanhechten aan de Lutte door versterken van routes en beleving.



Nationaal Landschap Noord-Oost Twente.



Kerkdorp in het groen.



Groenstructuurplan voor de kerkdorpen van de gemeente Losser. Identiteit van karakteristiek landschap (oude hoeven / De Lutte) door behoud en versterking van groen in kern doorzetten.



Arboretum Poort Bulten beter verbinden met het dorp!



# 'Gastvrijheid als sterke troef'



Entrees naar het dorp versterken met Erve Boerrigter en de directe omgeving als ontvangstruimte.



De verblijfskwaliteit, uitstraling en ruimtelijke kwaliteit vergroten.



Kerk en kerkplein als sfeervol middelpunt.



Meer ruimte voor (fiets) parkeren en functies als de markt, kermis, eventueel muziekoepel met een duidelijke en dorpse bewegwijzering.



Meer ruimte voor gezelligheid en activiteiten tijdens Hellehondsdagen



# 'Omarm het Lommerrijke'



Karakteristieke eiken in het centrum.



Kerkebos de Lutte als prachtig wandelgebied verbinden met het centrum.



Bomen begeleiden wandelroutes en kerkepaden.



Mooie terrassen geflankeert door lommerrijk groen.



Dorps wonen in straten met waardevolle bomen.



Bomen met karakter.





### 3. LANDSCHAPSVISIE



Inspiratiebeeld: De kerk van de Lutte centraal in het glooiende landschap, zoals de schilder Arnold Albert Willen van Wulfften het ooit zag. Bron Tubantia 25 mei 2016.



## VAN BUITEN NAAR BINNEN

De omgeving van de Lutte is prachtig. Het dorp ligt op de overgang van de stuwwal naar het Dinkeldal. Een agrarisch cultuurlandschap met houtwallen, bomenrijen en erven.

Tijdens de klankbordgroep- en bewonersavonden is meermaals aangegeven dat de uitstraling in de kern niet helemaal past bij het omliggende landschap.

De conclusie is dat het landschap onvoldoende verweven is met het dorps weefsel. Om die aanhechting van het landschap en het dorp te versterken zijn een vier aandachtsgebieden gedefinieerd.

- Randen van de Lutte,
- Routes,
- Entrees,
- Centrum.

Op de kaart hiernaast is de landschapsvisie over de luchtfoto gelegd. Op de volgende pagina's worden de verschillende aandachtsgebieden getoond. Het centrumgebied wordt later in een separaat hoofdstuk toegelicht.



Luchtfoto van de Lutte en omgeving met de vier aandachtsgebieden van de landschapsvisie.



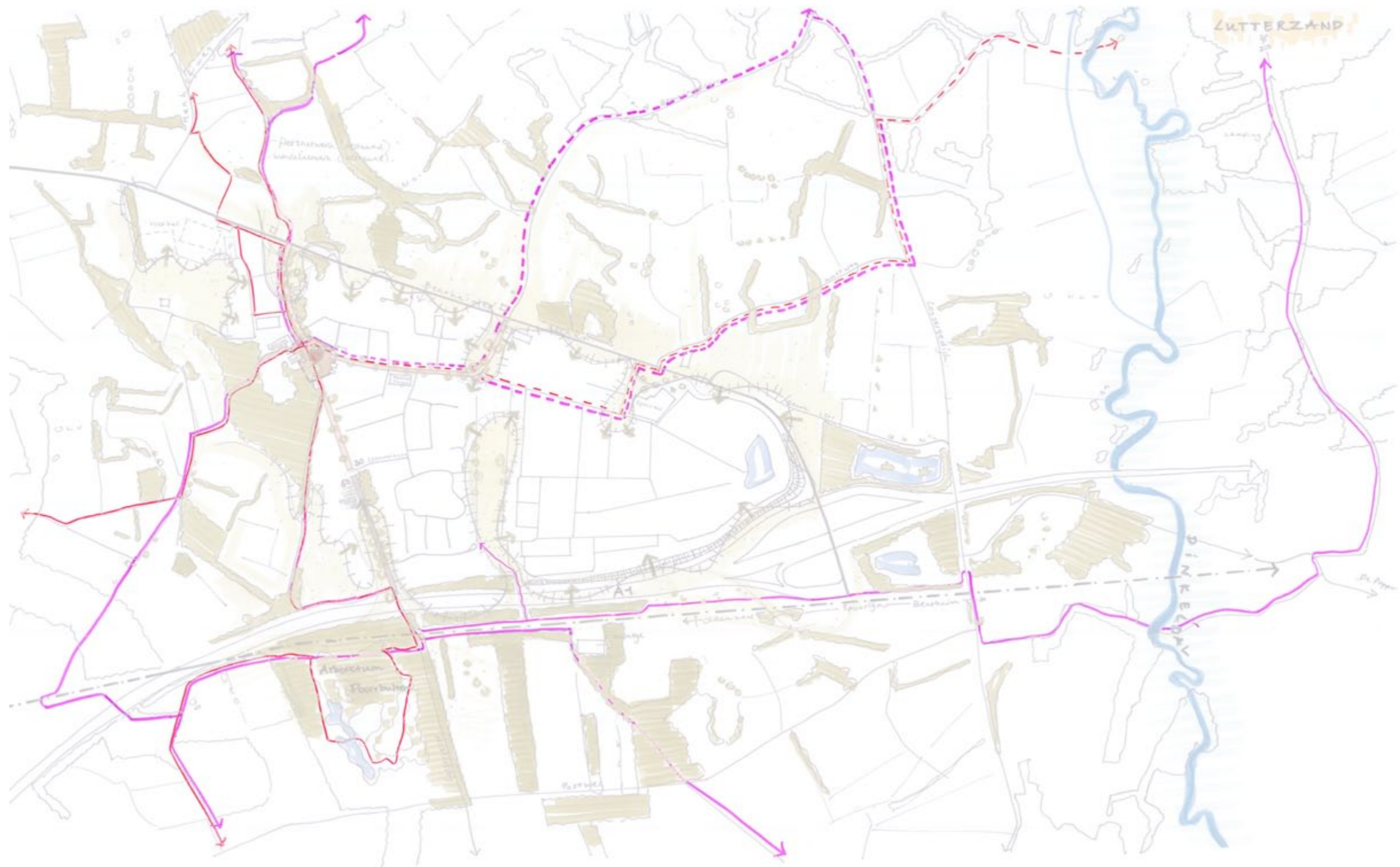
# 'Verzacht de randen van de Lutte'



De westelijke rand van het dorp gaat heel geleidelijk over van dorp naar landschap. Het kerkebos vormt daarin een belangrijke schakel. Dat is een kwaliteit. Andere randen van het dorp zijn harder en lijnvormig en voegen zich naar de, vaak naastgelegen, lijnvormige infrastructuur. Het oorspronkelijke oude hoevenlandschap in de Lutte en omgeving is veel afwisselender en lommerrijker. Er ligt een kans om de randen van de Lutte te verzachten en de aanhechting van het dorp met het omliggende landschap te versterken. Die verzachting vraagt nadere uitwerking, is per rand anders en kan met andere opgaven worden meegenomen.



## 'Mooie routes'



Het kaartbeeld toont de bestaande routes van het Routenetwerk Twente (gesloten lijnen). De routes liggen voornamelijk aan de noord, west en zuidzijde van het dorp; daar waar de randen fraai zijn. De entrees vanuit de recreatieve routes verdienen aandacht om toeristen en recreanten op een logische en heldere wijze naar het centrum te leiden. Er liggen kansen om met de herinrichting van het centrum nieuwe routes (stippellijnen) via de Dorpsstraat richting het Lutterzand als wandelroute vorm te geven. Dit vraagt om nadere uitwerking en afstemming. Hiermee gaat dan wel een lang gekoesterde wens in vervulling en is het dorp ook aan de Dinkelzijde beter aangehecht aan het omliggende landschap.



# 'Vriendelijke entrees'



De 4 entrees van de Lutte zijn belangrijke schakels van buiten naar binnen en omgekeerd. Ze dienen duidelijk en uitnodigend te zijn. Het zijn de plekken waar de toeristen en recreanten verleid moeten worden het dorp in te gaan. De entrees vereisen aandacht. De entrees zijn nu vaak stenig en soms kil van karakter. De veranderopgave ligt met name in het vertalen van die plekken in dorps, landelijke, gastvrije en lommerrijke entrees van de Lutte. Twee entrees zijn hoofdentrees voor de toerist en recreant: Erve boerrigter en Arboretum Poort Bulten. Vanuit die (lang)parkeerplaatsen dient de verbinding met het centrum te worden versterkt in verbinding en beleving. Er ligt een kans Erve Boerrigter in samenhang met de directe omgeving, parkeren en tuin tot een ontvangstruimte in de sfeer van het lommerrijke boerenerf te ontwikkelen.



# 'Een gastvrij en lommerrijk centrum'



In het centrum ligt een grote veranderopgave. Het centrum heeft nu onvoldoende samenhang, sfeer en beleving. Er ligt een kans om integraal het centrum meer dorps, gastvrij, landelijk en lommerrijk te maken. Die veranderopgave hangt sterk samen met de riolering- en hemelwaterstructuur en de verkeersstructuur. In het volgende 2 hoofdstukken worden die eerst nader toegelicht. In hoofdstuk 6 volgt de integrale inrichtingsvisie voor het centrum.



Inspiratiebeeld schilderij kerkplein De Lutte: dorps, gastvrij en lommerrijk.



Inspiratie: het centrum van Lonneker.



## 4. RIOLERING EN HEMELWATERSTRUCTUUR



Het riolerings- en hemelwatersysteem van de Lutte is onderzocht. Het doel van de veranderopgave is een robuust en klimaatbestendig systeem aan te leggen en tegelijkertijd de klachten oplossen. De uitkomsten van het onderzoek zijn op hoofdlijnen vertaald in een riolerings- en hemelwaterstructuurplan. Het nieuwe systeem is er op gericht het bestaande hemelwatersysteem te ontlasten. Op het kaartbeeld zijn de maatregelen op hoofdlijnen weergegeven.



Zoeklocatie hemelwaterberging



Vervanging riolering



Luttermolenbeek



Hemelwaterstructuur (afkoppelen)



Oppervlaktewater



## 5. VERKEERSSTRUCTUUR

### DE VERANDEROPGAVE

Vanuit verkeer zijn bij een herinrichting drie thema's van belang:

1. Verkeersveiligheid
2. Leefbaarheid
3. Bereikbaarheid

Voor de veranderopgave van de kern De Lutte staan de thema's in de goede volgorde in mate van belangrijkheid. Voor de uitwerking van het ontwerp wordt op basis hiervan het volgende uitgangspunt gehanteerd:

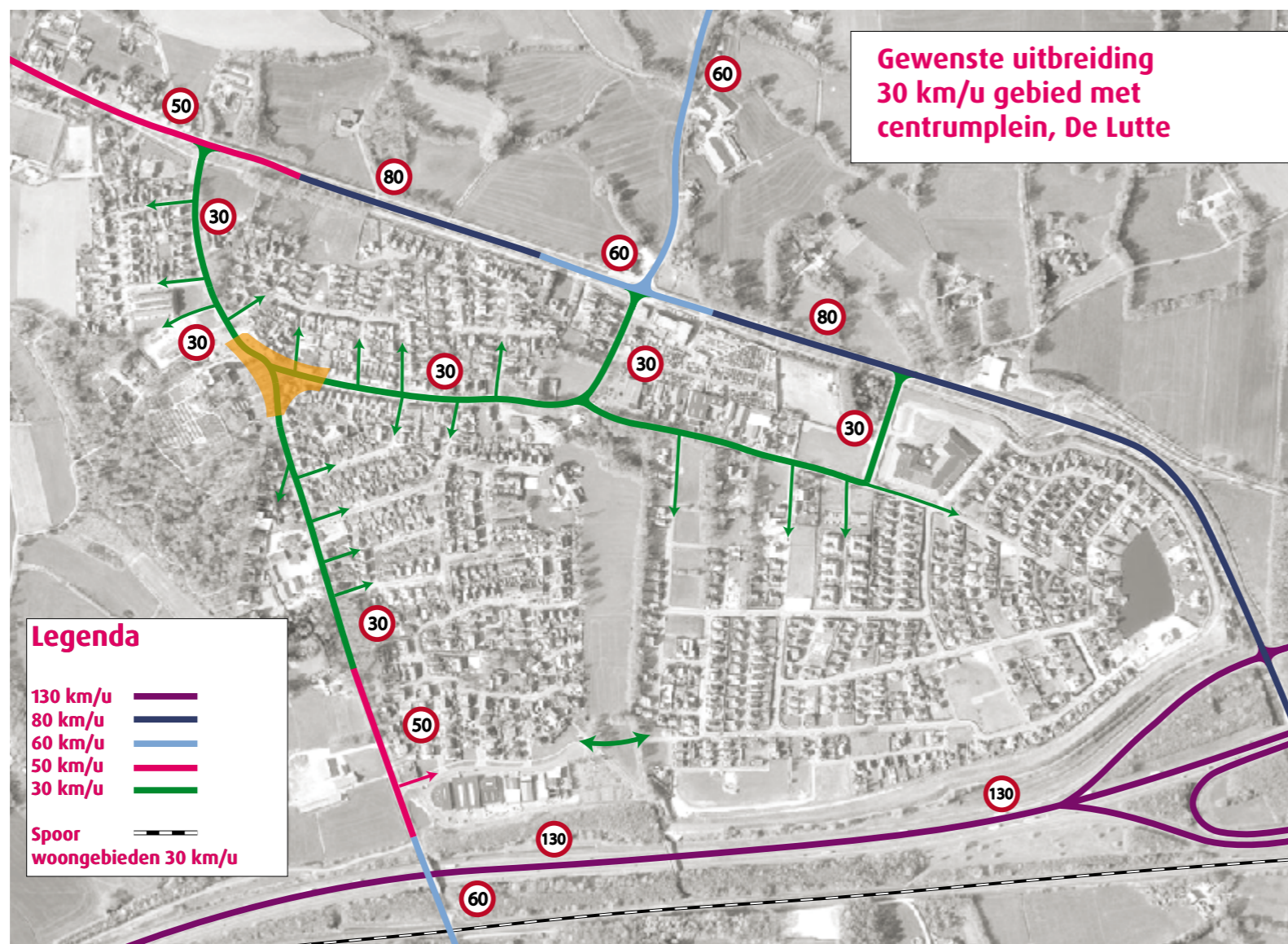
**Iedereen die gebruikmaakt van het wegennet van De Lutte moet op een veilige manier met gepaste snelheid zijn bestemming kunnen bereiken.**

Dit wordt bereikt door te werken aan de volgende opgaven:

- Het uitbreiden van het 30 km/h gebied;
- Het doorgaande vrachtverkeer leiden we om de kern;
- Een wegvakinrichting die past bij de functie van de weg;
- Een bijzondere vormgeving van 'het plein'.

Voor de herinrichting van De Lutte blijft de huidige verkeersstructuur gehandhaafd met de verbinding Ambachtstraat als een extra ontsluiting van Luttermolen voor auto en fietsverkeer (met vrachtverbod).

De totale kern (met uitzondering van de Bentheimerstraat) wordt bestempeld als woongebied, waarmee de wegen zijn gecategoriseerd als erftoegangswegen. Het mengen van het verkeer en de gelijkwaardigheid op kruispunten bij een maximale snelheid van 30 km/h zijn uitgangspunt. Daar waar de omgeving deze snelheid niet ondersteunt (zuidelijke deel Lossersestraat en de Bentheimerstraat) blijft de huidige situatie (50 km/h met voorrangskruispunt) ongewijzigd.



De verkeersstructuur en wijziging wegcategorisering. Voorstel voor wijziging van de wegcategorisering en bijhorende snelheden. Bron: Goudappel Coffeng.





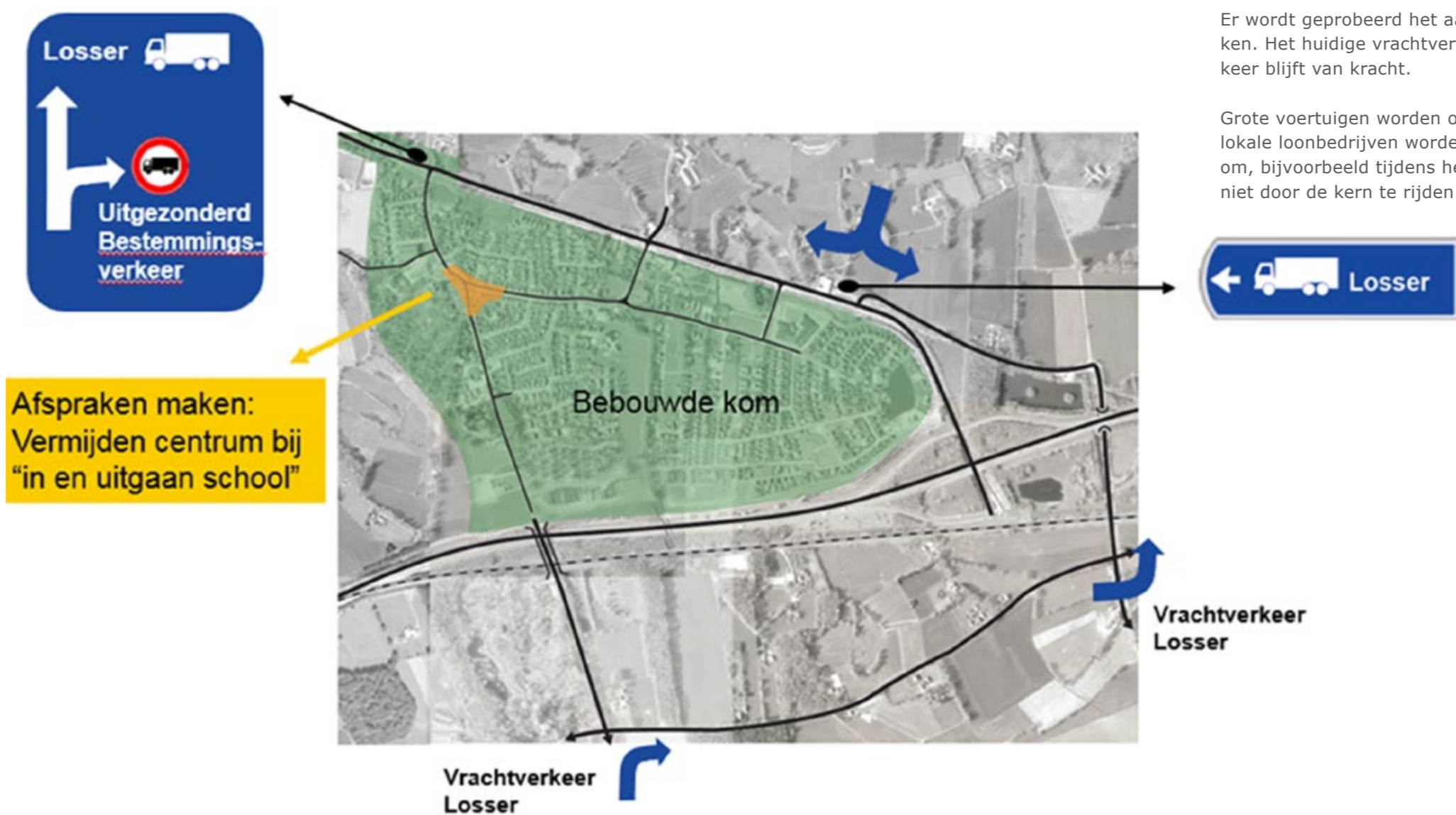
## DOORGAAND VRACHTVERKEER OM DE KERN LEIDEN

De Lutte ligt in een agrarisch gebied en er zijn twee loonbedrijven gevestigd aan de Lossersestraat. Een binnen de bebouwde kom en één erbuiten. Hierdoor moet er in de kern rekening gehouden worden met grote voertuigen (vrachtwagens en landbouwvoertuigen).

Dit staat haaks op de wens om het verkeer te mengen en de verkeersruimte beperkt te houden om hoge snelheden te voorkomen.

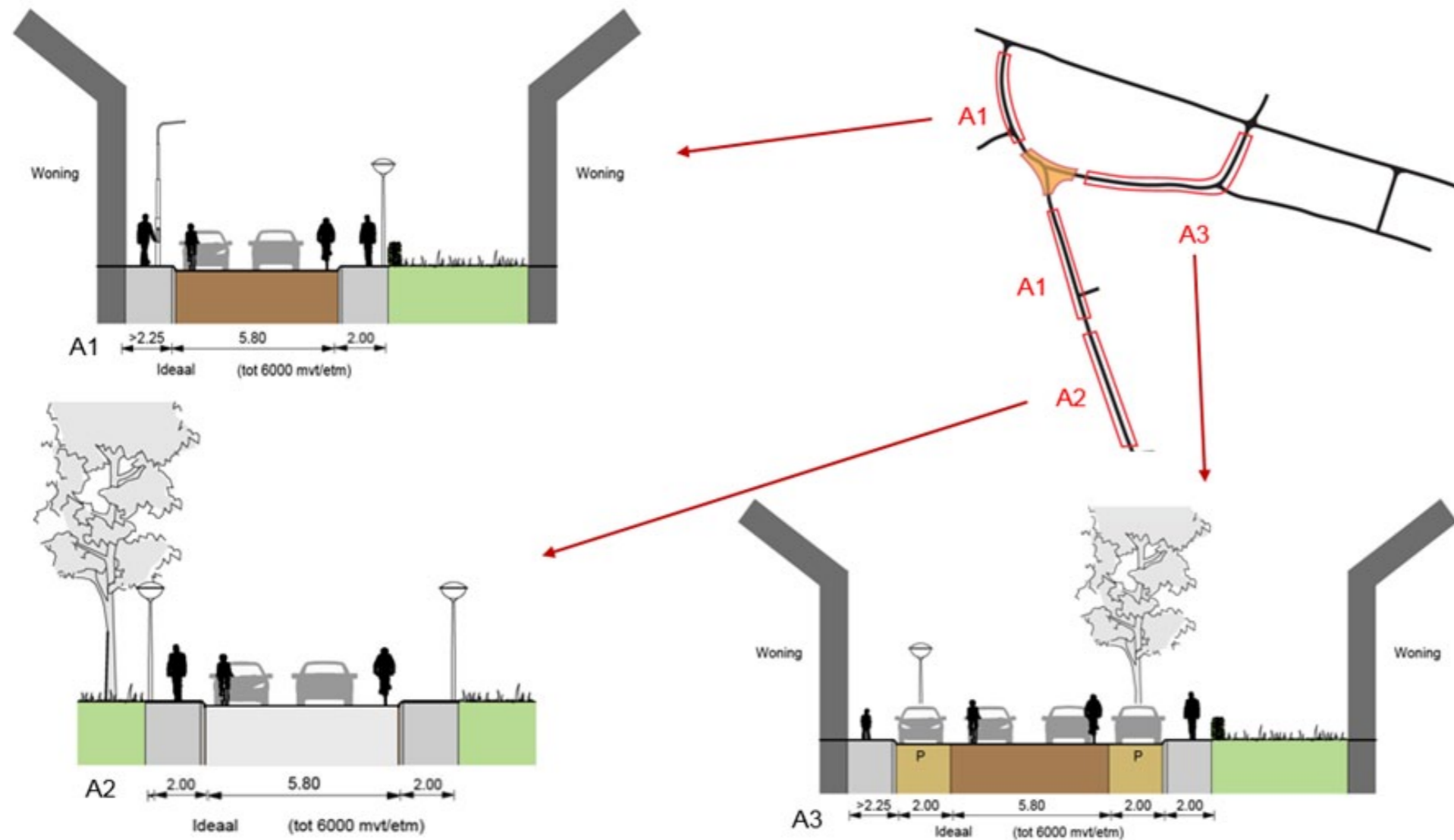
Er wordt geprobeerd het aantal grote voertuigen te beperken. Het huidige vrachtverbod voor niet bestemmingsverkeer blijft van kracht.

Grote voertuigen worden om de kern heen geleid. Met de lokale loonbedrijven worden daarnaast afspraken gemaakt om, bijvoorbeeld tijdens het in- en uitgaan van de school niet door de kern te rijden.



Maatregelen om zoveel mogelijk doorgaande grote voertuigen om de kern te leiden. Bron: Goudappel Coffeng.





Wensbeeld van de dwarsprofielen per wegvak. Bron: Goudappel Coffeng.

## DWARSPROFIEL PER WEGVAK

Bij het vaststellen van de wegcategory zijn de belangrijkste uitgangspunten ten aanzien van de dwarsprofielen vastgelegd.

Het verkeer wordt gemengd. De voetganger loopt op het trottoir, maar de overige deelnemers maken gebruik van dezelfde rijloper. De rijloper is voldoende breed (bijna 6 meter) zodat een groot voertuig en een personenauto elkaar goed kunnen passeren.

In de Plechelmus-, Dorps- en Lossersestraat wordt een klinkerverharding (profiel A1 en A3) op de 30 km/h wegen voorgesteld om de erf functie te benadrukken. Op het deel van de Lossersestraat ten zuiden van de Leeuwerikstraat wordt vastgehouden aan een asfaltverharding. Hierdoor kan de overgang van 50km/h naar 30 km/h goed merkbaar worden ingericht, ondersteund met een verkeersremmende maatregel.

Ten aanzien van de uitwerking zijn er extra aandachtspunten:

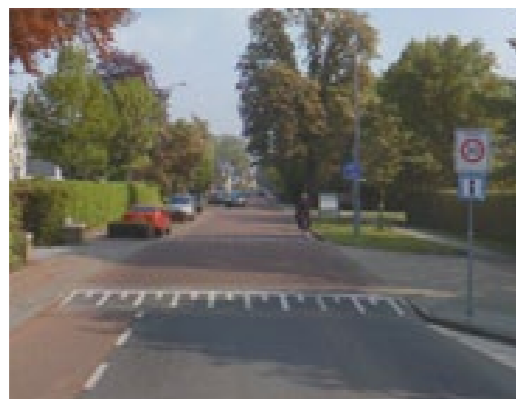
- Plechelmusstraat: een smal trottoir met bomen erin;
- Dorpsstraat: omgeving van de winkels integraal mee ontwerpen. Behoud van het haaksparkeren en waar mogelijk uitbreiden van de parkeercapaciteit.

## SNELHEIDSREMMENDE MAATREGELEN

Om de snelheid van het verkeer te beperken worden aanvullende snelheidsremmende maatregelen opgenomen.

Aanvullend op het nieuwe dwarsprofiel wordt de snelheid beperkt doordat zijstraten van rechts voorrang hebben. Hierbij is het wel van belang dat de zijstraten goed zichtbaar zijn.

Een snelheidsremmende maatregel op het kruisingsvlak kan hiervoor zorgen. Blijven er lange rechtstanden over, dan kan een maatregel worden toegevoegd.

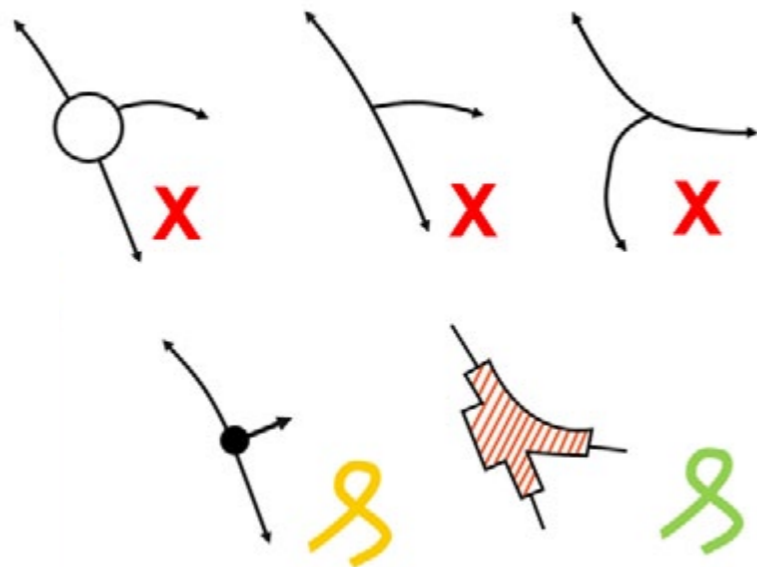


Mogelijke snelheidsremmer op kruisingsvlak en wegvakken. v.l.n.r. Plateau, Punaise, Slinger. Bron: Goudappel Coffeng.





Huidige situatie centrum de Lutte



Verkenning pleinstructuren de Lutte. Bron: Goudappel Coffeng.



Referentiebeeld Lonneker

## DE VORM VAN HET PLEIN

Een bijzondere plek in De Lutte is kruising van de Dorpsstraat en de Lossersestraat wat als een plein wordt ervaren. Het plein wordt gezien als het middelpunt van het dorp met winkels en horeca er omheen. Het plein is een bijzondere plaats en krijgt in de uitwerking dan ook die bijzondere aandacht.

Verkeerskundig is het plein een T-splitsing van de Lossersestraat met de Dorpsstraat. Op dit moment heeft het verkeer op de Lossersestraat-Plechelmusstraat voorrang op het verkeer vanuit de Dorpsstraat. De Plechelmusstraat is bochtig gemaakt om de snelheid van het verkeer eruit te halen. Dit is een goed uitgangspunt, aangezien er op dit wegvak veel gebeurt voor de weggebruiker.

Voor de herinrichting zijn verschillende wensen aangegeven waarmee rekening moet worden gehouden. Voor de vormkeuze zijn van belang:

- Het plein is een belangrijk kruispunt in De Lutte;
- Aan het plein is de school gelegen, waardoor rekening moet worden gehouden met de schoolroutes uit alle windrichtingen;
- Ook de grote voertuigen gaan over het plein;
- De wens is meer ruimte voor terrassen;
- Het fietsparkeren verdient een structurele oplossing;
- Ontmoetingsplaats voor fietsers;
- Het parkeren bij de Spar en pinautomaat is rommelig en leidt tot stilstaande auto's (blokkade) op de weg.

Er is één vormgeving waarbij recht kan worden gedaan aan de verkeerskundige uitgangspunten, maar die ook de mogelijkheid biedt om de ruimtelijke vraagstukken (meer terrassen, fietsparkeerplaatsen) in te passen en ruimtelijke kwaliteit toe te voegen.

Deze vormgeving gaat uit van de 'shared space' gedachte waarbij de harde scheidingen van verkeersdeelnemers grotendeels worden losgelaten. Door de vormgeving van het plein blijft de snelheid op het plein laag. Er zijn mooie voorbeelden (Lonneker, Heeten, Brummen) waar dat goed is gelukt. Voor de uitwerking van 'het plein' is deze vormgeving als uitgangspunt genomen.



## 6. INRICHTINGSVISIE CENTRUM DE LUTTE



Inrichtingsvisie Centrum de Lutte gepresenteerd op 28 november 2016.

### INRICHTINGSVISIE CENTRUM

Het 'shared space' principe is uitgangspunt bij de uitwerking van het plein. Lonneker en Heeten zijn hierbij belangrijke referenties. De kernwaarden dorps, landelijk, gastvrij en lommerrijk zijn uitgangspunt voor de sfeer, beleving en ruimtelijke kwaliteit.

De visie gaat uit van een 'shared space' plein waarbij de ruimte van gevel tot gevel opnieuw wordt ontworpen. De kerk wordt nadrukkelijk onderdeel van de ruimte. De 'rijbanen' worden aangepast om aan de randen wat meer ruimte te creëren voor verblijfsplekken/terrassen. Door slim om te gaan met de beschikbare ruimte is winst te behalen.

Er liggen kansen om de gehele pastortuin en de ruimte van de leegstaande panden (vm Peuterspeelzaal en Bibliotheek) te betrekken bij het centrum en zo het Kerkebos een volwaardig onderdeel van het centrum te laten zijn.

Bestaande lommerrijke bomen en boomgroepen zijn een kernwaarde en worden zoveel mogelijk opgenomen in het nieuwe ontwerp. Nieuwe bomen en boomgroepen worden zorgvuldig ingepast zodat de zichtlijnen op de kerk blijven gehandhaafd. De ovalen die zo ontstaan geven een dorps karakter aan het plein.

Parkeren wordt op het plein op een meer organische wijze naar het voorbeeld van Lonneker opgelost. Langparkeren en toeristen worden verleid te parkeren bij Erve Boerrigter en Arboretum Poort Bulten. In de andere straten blijft de huidige wijze van parkeren uitgangspunt en waar mogelijk wordt die in de uitwerking geoptimaliseerd.

De Plechelmusstraat, Dorpsstraat, Lossersestraat (tot Leeuwerikstraat) en het plein worden uitgevoerd in gebakken klinkers. Gebakken materialen passen bij het dorps karakter van de Lutte. In een later stadium worden die materialen alsmede verlichting, meubilair en bewegwijzering nader uitgewerkt. In de nieuwe wegprofielen worden nieuwe bomen 'gestrooid' aangeplant om het dorps en lommerrijke karakter te versterken. Ook nieuwe beplantingen op maai-veld versterken deze sfeer.

De entree aan de Plechelmusstraat wordt in samenhang met Erve Boerrigter, directe omgeving en tuin uitgewerkt tot de ontvangstruimte van de Lutte in de sfeer van het boeren-erf. De verbinding tussen Erve Boerrigter en het plein wordt versterkt. Op het plein wordt rekening gehouden met de ruimtelijke wensen van de kerk, markt, Hellehondsdagen en ruimte voor inpassing van elementen als de dorpspomp of de muziekkoepeel.





# AANGEPAST CONCEPT



Aangepaste Inrichtingsvisie Centrum de Lutte (ingezoomd) die recht doet aan de binnengekomen reacties van 28 november 2016.



# REFERENTIEBEELDEN LONNEKER



# 7. SFEERIMPRESSIES



## LOCATIES SFEERIMPRESSIES

De volgende beeldenreeks geeft een goede impressie van hoe de vertaling van de centrumvisie met de kernwaarden in het achterhoofd er uit kan komen te zien.

In de daadwerkelijke uitwerking van de deelprojecten kunnen zij ter inspiratie dienen.

De beelden visualiseren de kansen en de ambities die er liggen om van de Lutte een dorps, landelijk, gastvrij en lommerrijk dorp te maken!

Locaties sfeerimpressies de lutte







1: huidige situatie Lossersestraat.





1: sfeerimpressie Lossersestraat. Kansen voor waterberging, een mooie entree en het versterken van de verbinding met het Arboretum Poort Bulten.





2: huidige situatie Lossersestraat.





2: sfeerimpressie Lossersestraat. Gebakken materialen in de rijbaan, gelijkwaardige kruisingen met verkeerremmende maatregelen.





3: huidige situatie Dorpsstraat.





3: sfeerimpressie Dorpsstraat. Gebakken materialen, gelijkwaardige kruisingen met verkeerremmende maatregelen. Ruimte voor parkeren. Aankleding en nieuwe bomen geven de Dorpsstraat een dorps karakter.





4: huidige situatie Plechelmusstraat.





4: sfeerimpressie Plechelmusstraat. Het vergroenen van de entree van de Lutte. Gebakken materialen in de rijbaan. Een nieuw voetpad achter de eiken richting Erve Boerrigter versterkt de verbinding met het centrum. De tuin van Erve Boerrigter wordt onderdeel van de wandeling. Een prachtige ontvangstruimte voor de Lutte!







5: huidige situatie Dorpsstraat.





5: sfeerimpressie Dorpstraat.





6: huidige situatie centrum t.h.v. kerk.





6: sfeerimpressie centrum t.h.v. kerk. Shared space plein in gebakken materialen met rijbaanaanduiding. Ruimte voor parkeren op een organische wijze. Lommerrijke bomen en plantvakken geven een dorps karakter. De Hellehond krijgt een nieuwe centrale plek.





7: huidige situatie centrum vanaf Dorpstraat (2x)

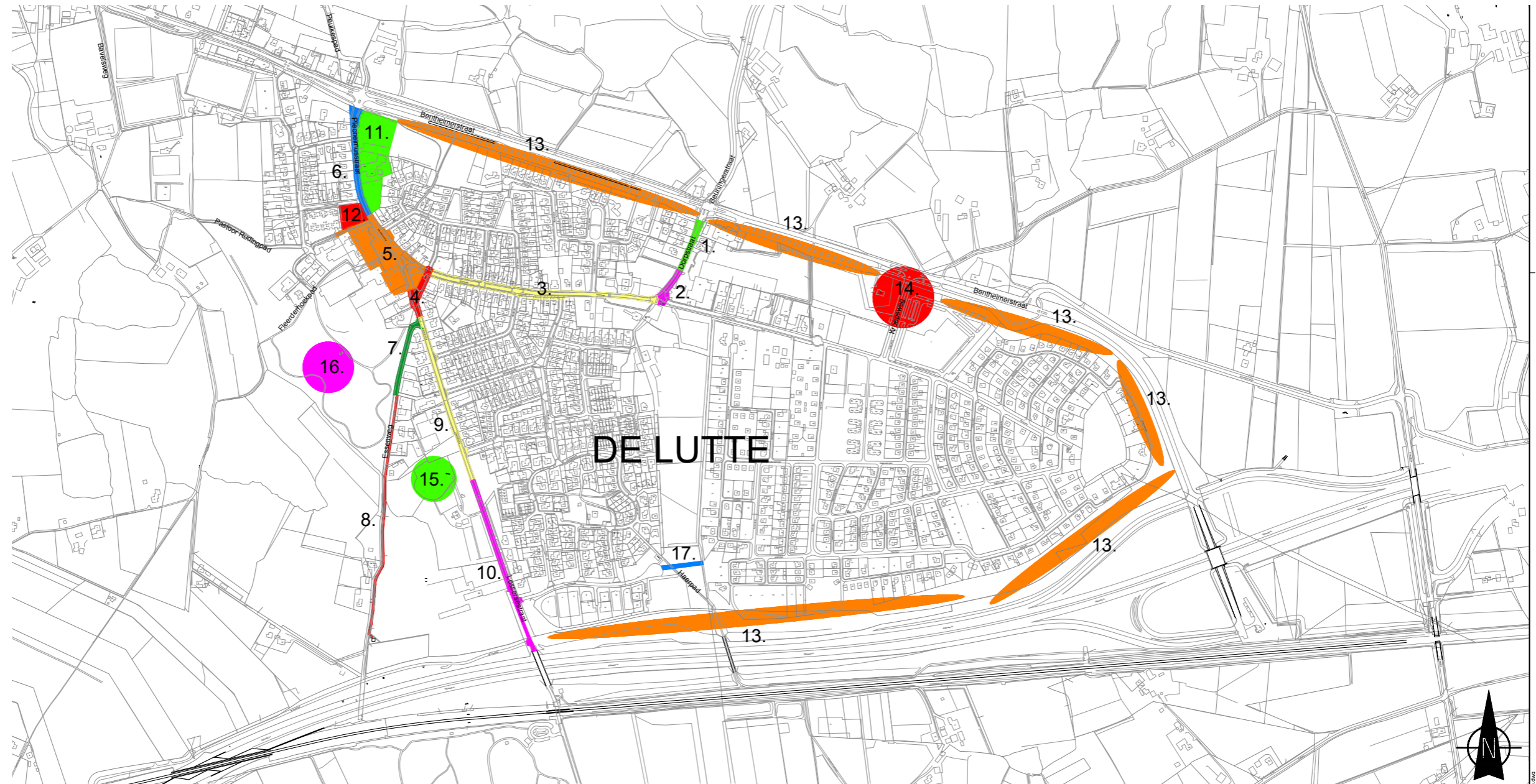




7: sfeerimpressie centrum vanaf Dorpstraat. Gebakken materialen, meer ruimte voor terrassen met een zorgvuldige (groene) afscheiding van de rijbaan. Fietsparkeren is beter georganiseerd. Een gezellige, gastvrije en dorpse uitstraling!



# 8. EERSTE AANZET UITVOERINGSPROGRAMMA



## LEGENDA

- PROJECT 1 Dorpsstraat: Dorpsstraat 58 - Bentheimerstraat
- PROJECT 2 Dorpsstraat: Luttermolenweg - Dorpsstraat 51
- PROJECT 3 Dorpsstraat: Irenestraat - Luttermolenweg
- PROJECT 4 Irenestraat: Lossersestraat - Dorpsstraat
- PROJECT 5 Plechelmusstraat t.h.v. dorpsplein
- PROJECT 6 Plechelmusstraat: Past. Rudingpad - Bentheimerstraat
- PROJECT 7 Essenweg: Lossersestraat - Essenweg 5
- PROJECT 8 Essenweg
- PROJECT 9 Lossersestraat (deel 30 km / uur)

- |  |  |
|--|--|
| <ul style="list-style-type: none"> <li>PROJECT 10 Lossersestraat (deel 50 km / uur)</li> <li>PROJECT 11 Openbare ruimte rondom erve Boerrigher</li> <li>PROJECT 12 Voormalig perceel Stanko</li> <li>PROJECT 13 Dorpsrand</li> <li>PROJECT 14 Entree LMV / Kroepsweg</li> <li>PROJECT 15 Retentie Lossersestraat</li> <li>PROJECT 16 Retentie kerkebos</li> <li>PROJECT 17 Verbindingsweg Ambachtstraat - Luttermolenveld</li> </ul> | <ul style="list-style-type: none"> <li>PROJECT 18 Dorpsplein</li> <li>PROJECT 19 Dorpsplein</li> <li>PROJECT 20 Dorpsplein</li> <li>PROJECT 21 Dorpsplein</li> <li>PROJECT 22 Dorpsplein</li> <li>PROJECT 23 Dorpsplein</li> <li>PROJECT 24 Dorpsplein</li> <li>PROJECT 25 Dorpsplein</li> </ul> |
|--|--|

Getek.	Versie	Datum	Status	Omschrijving wijziging

**Gemeente Losser**

**Projecten openbare ruimte**

Kern De Lutte

SITUATIE

*verslingerd aan de dinkel*

Afdeling O.V. team IBOR  
Raadhuisplein 1  
Corr.adres: Postbus 90, 7580 AB Losser  
E-mail: gemeente@losser.nl  
Tel: 053 - 537 74 44 - Fax: 053 - 537 73 17

Projectnummer	1:5000
Schaal	A2 - (595 x 421)
Tekeningstatus	Ontwerp
Projectleider	RM
Getekend door	JM
Akkoord	
Datum	20-12-2016
Tekeningnummer	

# COLOFON

Project: Kwaliteitsimpuls de Lutte

Opdrachtgever: Gemeente Losser

Uitvoering:  
In samenwerking met: Odin Landschapsontwerpers BV  
Adviseurs mobiliteit Goudappel Coffeng BV

Datum: 20 januari 2017

Status: Concept

Gemeente Losser

