

Omgevingsvisie gemeente Losser

- ontwerp -



Gemeente Losser



Inhoudsopgave

0	Introductie	6
0.1	Wat staat er in de Omgevingsvisie?	7
0.2	Waarom deze Omgevingsvisie?	8
0.3	De onderdelen van de Omgevingsvisie	9
1	Visie	10
1.1	Ons toekomstbeeld voor 200; welke gemeente we willen zijn	11
1.2	Onze plek in de regio	12
1.3	Wat we willen bereiken: onze ambities	13
1.3.1	Een herkenbaar en gastvrij Losser	13
1.3.2	Een leefbaar en gezond Losser	17
1.3.3	Een toekomstgericht Losser	20
1.3.4	Een innovatief en ondernemend Losser	24
1.5	Hoe we willen samenwerken	26
1.5.1	Ondersteunende rol	26
1.5.2	Minder regels	26
2	Gebiedskompassen	28
2.1	Inleiding	29
2.2	Gebiedskompas – Aan de flank van de stuwwal	30
2.2.1	Typering	31
2.2.2	Waarden	31
2.2.3	Koers en keuzes	32
2.3	Gebiedskompas – Op het vlakke land	32
2.3.1	Typering	34
2.3.2	Waarden	34
2.3.3	Koers en keuzes	35
2.4	Gebiedskompas – In het dal van de Dinkel	38
2.4.1	Typering	39
2.4.2	Waarden	39
2.4.3	Koers en keuzes	40
2.5	Gebiedskompas – Het Lutterzand	42
2.5.1	Typering	42
2.5.2	Waarden	42
2.5.3	Koers en keuzes	43
2.6	Gebiedskompas – Kern Losser	45
2.6.1	Typering	45
2.6.2	Koers en keuzes	46
2.7	Gebiedskompas – Overdinkel	49

2.7.1	Typering.....	49
2.7.2	Koers en keuzes.....	50
2.8	Gebiedskompas – De Lutte	53
2.8.1	Typering.....	53
2.8.2	Koers en keuzes.....	54
2.9	Gebiedskompas – Beuningen	56
2.9.1	Typering.....	56
2.9.2	Koers en keuzes.....	57
2.10	Gebiedskompas – Glane.....	58
2.10.1	Typering.....	58
2.10.2	Koers en keuzes.....	59
3	Idee	61
3.1	Stappenplan.....	62
3.2	Let op!	63
4	Uitvoering en monitoring	65
4.1	Werken in een beleidscyclus.....	66
4.2	Monitoring van de Omgevingsvisie.....	66
4.3	Samenhang tussen Omgevingsvisie, Programma's en Omgevingsplan.....	67
4.4	Samenhang met milieubeginselen.....	68
4.5	Effecten op het milieu.....	70
4.6	Samenhang met de Wet voorkeursrecht	70
4.7	Kostenverhaal.....	70
4.8	Uitvoeringsagenda	72
5	Achtergrond	74
5.1	Het proces.....	75
5.2	Gebruikte informatie	76
5.2.1	Factsheets Fysieke Leefomgeving	76
5.2.2	Trends en ontwikkelingen	76
5.3	Relatie met bestaand beleid	76
5.3.1	Relatie met de opgaven vanuit hogere overheden	76
5.3.2	Relatie met het provinciaal beleid	77
5.3.3	Relatie met het beleid van Waterschap Vechtstromen	78
5.3.4	Relatie tussen Omgevingsvisie en overig gemeentelijk beleid	79
5.4	Werken aan Global Goals	80

0 **Introductie**



0.1

Wat staat er in de Omgevingsvisie?

In deze Omgevingsvisie schetst de gemeente Losser een toekomstbeeld. Wat zijn onze ambities? Hoe zien we de leefomgeving in onze gemeente in 2040 voor ons? Welke kansen zien we voor de gemeente Losser? Dit gaat over de lange termijn, en daarom soms in abstracte termen.

Met het stuwwalcomplex, het watersysteem van de vrij meanderende Dinkel, Natura 2000-gebieden en het kleinschalig coulissenlandschap (waar onze dorpen uiteraard deel van uit maken) hebben we 'goud' in handen. Dit is de kracht van Losser, waar onze inwoners zich terecht mee identificeren.

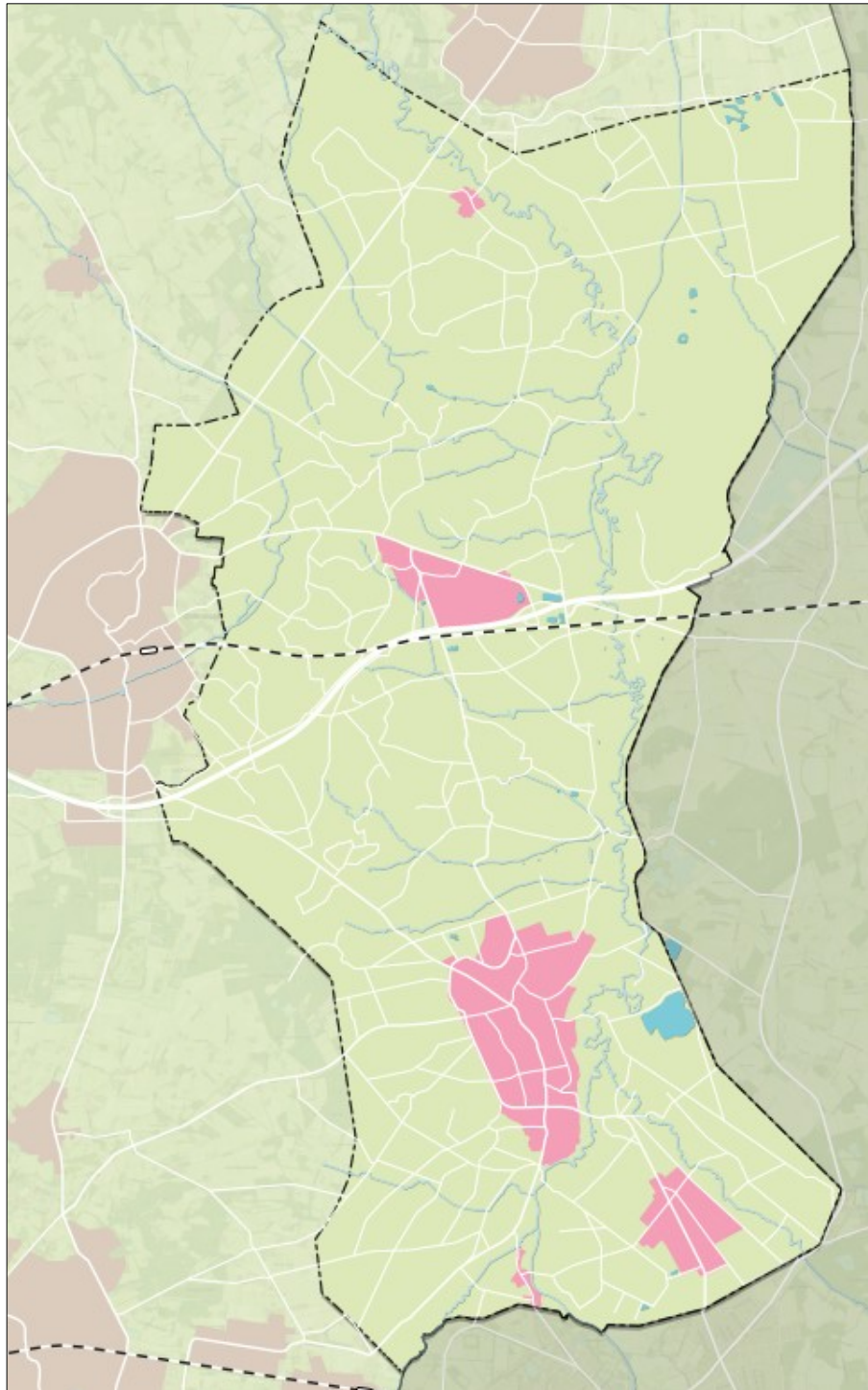
Maar tegelijkertijd is deze kracht kwetsbaar. Er is druk op de schaarse ruimte. En daardoor kunnen waarden en kwaliteiten onder druk komen te staan. Tegelijkertijd is deze kracht kwetsbaar. Daarom zetten we alle beschikbare instrumenten in om deze kwetsbare waarden te koesteren, te beschermen maar ook actief versterken.

Ons centrale uitgangspunt vatten we daarom als volgt samen:

**bij alle ambities en speerpunten
staan onze landschappelijke waarden en
kwaliteiten centraal**

Juist omdat we onze ambities willen realiseren, zijn ontwikkelingen – klein en groter – nodig. Allerlei opgaven (woningbouw, bedrijvigheid, infrastructuur, klimaatadaptatie, energietransitie, etc...) vragen ruimte. We willen dat al deze (en andere) ontwikkelingen landschappelijk goed worden ingepast en waar mogelijk een bijdrage leveren aan behoud of versterking van de bestaande kwaliteiten. We zien bijvoorbeeld goede kansen om nieuwe ontwikkelingen gepaard te laten gaan met herstel en versterking van houtwallen en groen. Mede om die reden vormen de landschappelijke kwaliteiten het fundament onder de Omgevingsvisie (zie hoofdstuk 2).

Deze ambities willen we natuurlijk ook realiseren. In deze Omgevingsvisie leest u daarom ook met welke acties we op korte termijn aan de slag gaan. Daarbij hebben we ook uw hulp nodig. Uw ideeën en plannen kunnen namelijk bijdragen. We nodigen u daarom van harte uit om initiatieven te nemen en mee te werken aan de ontwikkeling van onze mooie gemeente!



Plangebied: de gemeente Losser

0.2 **Waarom deze Omgevingsvisie?**

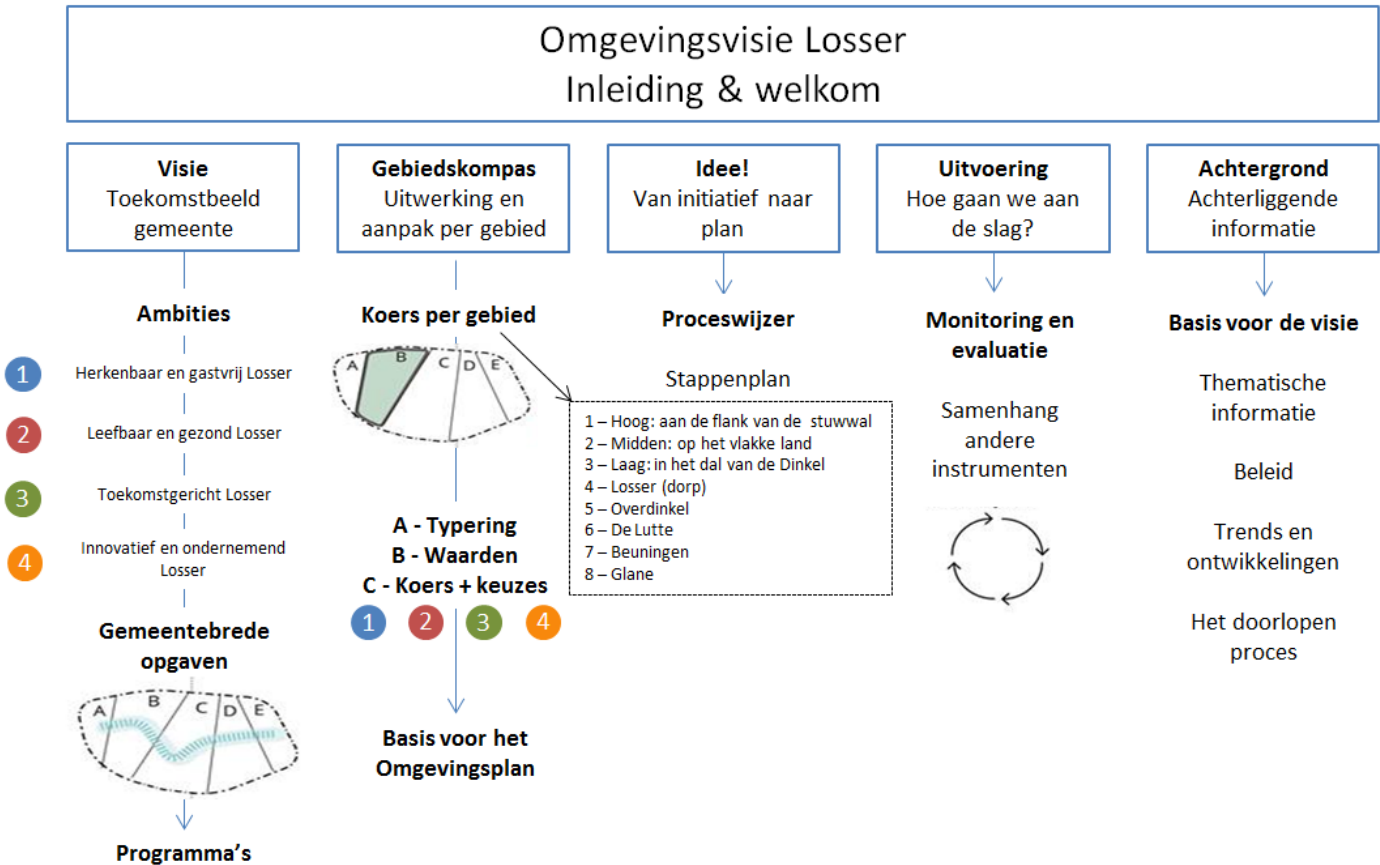
Op 1 juli 2022 treedt de Omgevingswet in werking. Deze wet bundelt alle bestaande wet- en regelgeving die gaat over de fysieke leefomgeving. De Omgevingswet verandert veel voor de gemeente Losser. Deze Omgevingsvisie hoort bij de nieuwe Omgevingswet en helpt ons, samen met onze inwoners, verder te werken aan een gezonde, veilige en mooie leefomgeving. Met deze Omgevingsvisie zorgen we dat ons gemeentelijk beleid weer 'bij de tijd' is. Ook kunnen we zo voldoen aan de eisen die de nieuwe Omgevingswet aan ons stelt.

0.3 De onderdelen van de Omgevingsvisie

De Omgevingsvisie bestaat uit vijf onderdelen.

1. Het deel 'Visie'. Hier leest u ons toekomstbeeld voor 2040 en de manier waarop we onder de Omgevingswet willen (samen)werken.
2. Het deel 'Gebiedskompassen'. In dit deel leest u onze gemeentebrede ambities en keuzes. Die maken we vervolgens concreet voor negen deelgebieden. Voor elk gebied beschrijven we het karakter, de bijzonderheden en de koers.
3. Het deel 'Idee'. In dit deel leest u wat u kunt doen (en wat wij doen) als u een plan heeft in onze gemeente.
4. Het deel 'Uitvoering en monitoring'. Dit deel geeft u informatie over de zogenaamde beleidscyclus en de manier waarop we de Omgevingsvisie achteraf beoordelen (evalueren) en blijven controleren (monitoren). In dit deel vindt u ook een aantal juridische en milieutechnische zaken.
5. Het deel 'Achtergrond'. Alle informatie die we gebruikten om deze Omgevingsvisie te maken, leest u in dit deel. Daar vindt u ook via welke stappen deze Omgevingsvisie tot stand is gekomen.

Hieronder is de opzet van de Omgevingsvisie nog eens schematisch weergegeven.



1

Visie



LEEFBAAR & VITAAL

Het is 2040...

... Wij zijn een vitale gemeenschap. In de afgelopen jaren is er veel gerealiseerd op het gebied van bewegen in de buurt en sportactiviteiten. Een steeds grotere groep mensen wordt daardoor gezond oud in onze gemeente. Onze fysieke leefomgeving nodigt uit tot ontmoeten en verblijven. Door middel van gerichte campagnes en voorlichting weten we veel inwoners te bereiken en te activeren. Sociaal onveilige plekken en situaties hebben we aangepakt, zodat onze inwoners zich veilig voelen op straat.

BLOEIEND PLATTELAND

Het is 2040...

... Ons landelijk gebied bloeit als nooit tevoren. In de afgelopen 15 jaar is ons landelijke gebied getransformeerd naar een heterofunctioneel gebied. Landbouw, bedrijvigheid, wonen, recreatie, natuur, landschap en water; alle hebben ze inmiddels een goede plek in het landelijke gebied gevonden. Ook vraagstukken op het gebied van duurzaamheid, energie en klimaatadaptatie zijn op een passende maat en schaal geland in het buitengebied. Door maatwerk, in combinatie met gerichte, flexibele regelgeving is het gelukt verschillende functies in harmonie naast elkaar te laten functioneren.

SAMEN WERKEN

Het is 2040...

...Inwoners en ondernemers voelen zich gehoord en doen graag zaken met de gemeente. Als deskundige partner staan we naast onze inwoners en ondernemers om plannen te realiseren.

GOUD IN HANDEN

Het is 2040...

... Het stuwwalcomplex, de kronkelende Dinkel, ons kleinschalig coulisselandschap en onze prachtige dorpen; ze vormen onze kracht. Die kracht beschermen we en zetten we succesvol in als sturend principe bij nieuwe ontwikkelingen.

DUURZAAM

Het is 2040...

... In de afgelopen jaren zijn grote stappen gezet op het gebied van klimaat, energie en duurzaamheid. Onze fysieke leefomgeving is aangepast op de klimaatverandering en er zijn belangrijke stappen gezet richting een energieneutraal Losser.

MAATWERK

Het is 2040...

... In Losser heerst een goed vestigings- en ondernemersklimaat. We kennen de ondernemers en zijn laagdrempelig bereikbaar. Er is ruimte om nieuwe ondernemingen op te starten en er is ruimte om te groeien. In de afgelopen jaren zijn we samen met ondernemers tot mooie maatwerkoplossingen gekomen. Oplossingen waarbij ontwikkelruimte voor de ondernemer gepaard ging met een plus op het gebied van groen en landschap. Onze regels zijn flexibel en we leveren maatwerk. Daarnaast zijn de digitale en fysieke verbindingen op orde.

AANTREKKELIJK & GASTVRIJ

Het is 2040...

... Toeristen en dagjesmensen weten ons volop te vinden, voelen zich welkom en komen tot rust binnen onze gemeente. De gemeente ademt een sfeer van saamhorigheid, gemoedelijkheid en rust. De Dinkel, het Lutterzand en de vele andere historische en landschappelijke elementen en structuren, ons erfgoed en de mooie dorpen vormen belangrijke trekpleisters.

WONEN & WERKEN

Het is 2040...

... We merken dat Losser een aantrekkelijke gemeente is om te wonen en te werken. Het is gelukt (passende) werkgelegenheid te behouden en aan te trekken. Onze bedrijventerreinen zijn in trek en op locaties van voormalige agrarische bedrijven in het landelijke gebied worden succesvol nieuwe, in het landelijke gebied passende, bedrijven opgestart. Ons woningaanbod is divers, doelgroeponafhankelijk en afgestemd op de behoefte en de voorzieningen in de kernen zijn op orde. Jongeren blijven vaker en langer wonen in onze gemeente.

INNOVATIEF

Het is 2040...

... Er zijn proeftuinen en experimenteerruimte gerealiseerd waar nieuwe technologieën worden beproefd en getest. In die proeftuinen werken gemeente, bedrijfsleven en onderwijsinstellingen samen in het nadenken over relevante en urgente maatschappelijke vraagstukken. De proeftuinen leiden tot mooie resultaten.

1.2 **Onze plek in de regio**

Losser maakt deel uit van de regio Twente en is gelegen tussen de Twentse steden, de gemeente Dinkelland en de Duitse grens. De Twentse steden bestaan uit Almelo, Borne, Hengelo, Enschede en Oldenzaal. In dit stedelijk gebied wonen ruim 360.000 mensen en werken meer dan 180.000 mensen. Binnen deze steden zijn alle voorzieningen aanwezig.

Wij zijn een grensgemeente. De gemeente Losser ligt ook in het hart van de Euregio en nabij de netwerkstad Twente, die zichzelf als Europees stedelijk netwerk een positie toekent op de internationale verbindingen Amsterdam - Berlijn - Moskou. Dat biedt economisch perspectief. Deze elementen zetten wij in bij het aantrekken van toeristen en ondernemers. Over de grens in Duitsland zijn veel vacatures en er zijn mogelijkheden voor de bedrijven uit de gemeente Losser om samenwerking aan te gaan of afzetmarkten te vinden. Ook de Duitse toerist weet ons te vinden. Wij zetten dus in op meer samenwerking met buurgemeenten als Bad Bentheim, Gronau, onze zustergemeente Emsbüren en onze carnavalsbroer Munster. In de verbinding met de Duitse burens ligt de kracht om ons in de EU op de kaart te zetten. Onze ligging van de A1 is wat dat betreft een belangrijk gegeven.

Tegelijk zorgt de snelweg, samen met het spoor, voor een tweedeling. De weg vormt een barrière tussen het noordelijke en het zuidelijke deel. De spoorlijn die via Oldenzaal/de Lutte naar Duitsland loopt, is voor onze gemeente een gegeven. Het is ons bekend dat er (op landelijk niveau) stemmen opgaan om die noordelijke aftakking van de Betuwelijn intensiever te gaan gebruiken. Als gemeente zullen we daarop (indien uiteraard aan de orde) slechts beperkt invloed hebben. Inwoners mogen echter van ons verwachten dat we ons sterk zullen maken voor het tegengaan van overlast als gevolg van eventueel intensiever gebruik van de spoorlijn.

Daarnaast zijn er ook geluiden dat het tracé van de spoorlijn gewijzigd zou moeten worden met alle gevolgen van dien. Ook hiervoor geldt dat we dit met argusogen zullen volgen en waar nodig direct zullen reageren waar nodig.

Zoals gezegd grenst de gemeente aan de Duitse grens. Ten oosten ligt Bad Bentheim en naar het zuiden ligt Gronau. Deze ligging biedt kansen, maar ook bedreigingen. Als gevolg van de relatief lage grondprijzen is een trek waarneembaar van bedrijven naar over de grens en hebben de lagere woningprijzen in Duitsland een sterke aantrekkingskracht op woningzoekenden. Vanwege de goede verbindingen is dit voor veel mensen en bedrijven reden om de grens over te steken. Deze tendens doet zich in

meerdere grensstreken voor.

Net over de grens aan de Duitse zijde zijn echter ook aantrekkelijke recreatieve gebieden gelegen. Vanuit Losser zijn deze recreatiegebieden goed te bereiken, wat mede bijdraagt aan het goede recreatieve klimaat binnen de gemeente.

1.3 Wat we willen bereiken: onze ambities

In de vorige paragraaf schetsten we ons toekomstbeeld voor het jaar 2040. En natuurlijk willen we dat toekomstbeeld ook daadwerkelijk realiseren! Daarom hebben we vier overkoepelende ambities geformuleerd met daaraan gekoppeld doelen, keuzes en acties:

1. Een herkenbaar en gastvrij Losser
2. Een leefbaar en gezond Losser
3. Een toekomstgericht Losser
4. Een innovatief en ondernemend Losser

Deze vier ambities zijn afgeleid uit het doorlopen proces, de Nota van Uitgangspunten en het Omgevingsfestival. Deze vier ambities garanderen bovendien dat de opgaven in de fysieke leefomgeving integraal worden benaderd en sluiten daarmee helemaal aan bij de Omgevingswet.

Zoals gezegd, bij elk van de vier ambities maken we keuzes. Soms strategisch, soms al iets meer gedetailleerd geven deze speerpunten richting en koers aan onze mooie gemeente! Voor een aantal van die keuzes nemen we zelf initiatief en verantwoordelijkheid. Bij andere zoeken we graag de samenwerking met inwoners, ondernemers en/of onze maatschappelijke partners.

1.3.1 Een herkenbaar en gastvrij Losser

Binnen deze ambitie gaat het o.a. om landschap, cultuurhistorie, natuur, erfgoed, recreatie en toerisme.

Wat gaan we doen?

1. We zijn trots op ons fraaie landschap. Dit betekent dat we kiezen voor **zorgvuldig en multifunctioneel ruimtegebruik**. Verlies aan areaal ten behoeve van bijvoorbeeld woningbouw of duurzaamheidsopgaven kunnen we niet altijd voorkomen. Maar we willen wel areaalverlies waar mogelijk beperken en zoveel mogelijk compenseren. Dit betekent bijvoorbeeld dat:
 - I. we niet direct onze blik buiten de dorpen werpen, maar ook nadrukkelijk zoeken naar mogelijkheden voor binnenstedelijke

transformatie en herstructurering;

- II. Kijken naar meervoudig gebruik van gronden en gebouwen, om op die manier meerdere functies op één plek te bundelen.

2. Onze gemeente herbergt veel **cultuurhistorisch waardevol erfgoed**. Die waarden zijn niet alleen belangrijk voor onze inwoners, maar ook voor recreanten. Om die reden zullen we in ons beleid meer nadruk leggen op de bescherming karakteristieke panden. We denken daarbij primair aan een beschermende regeling in het op te stellen Omgevingsplan.

In het buitengebied bevindt zich een aantal **onverharde wegen**. Deze wegen beschouwen we als cultuurhistorisch waardevolle elementen en willen we behouden. Dit betekent dat we niet voornemens zijn deze wegen te verharren.



3. In de gemeente is veel gaande op het vlak van **natuurontwikkeling**. We zien dat bijvoorbeeld bij verschillende gebiedsprocessen in de Natura 2000-gebieden Dinkelland en Landgoederen Oldenzaal. Maar ook het behouden en herstellen van landschapselementen (houtsingels, bronnen) speelt een belangrijke rol in het ontwikkelen van natuurwaarden en het verbeteren van de biodiversiteit. Voor de toekomst blijven we ons inzetten voor het zoeken naar en benutten van koppelkansen. Daarnaast gaan we als vervolg op deze Omgevingsvisie aan de slag met een Groenbeleidsplan.
4. Het Nationaal Landschap herbergt kwetsbare en bedreigde diersoorten. In algemene zin willen we de bestaande waarden van het Nationaal Landschap beschermen. Waar nodig nemen we in het Omgevingsplan een beschermende regeling op. We denken daarbij in ieder geval aan het **tegengaan van lichtvervuiling**. Daarmee dragen

we bij aan het verbeteren van de levensomstandigheden van soorten. We stimuleren bedrijven en inwoners daarom om terughoudend om te gaan met verlichting in hun bedrijven (stallen, maneges, etalages). Als gemeente plaatsen we geen openbare verlichting bij in het buitengebied en waar mogelijk halen we verlichting weg. Ook vervangen we openbare verlichting door minder lichtvervuilende armaturen.

5. We zijn trots op onze mooie gemeente en laten die graag zien aan **recreanten en bezoekers**. Momenteel wordt daar al hard aan gewerkt: we bouwen aan de toeristisch-recreatieve 'backbone' tussen de noord- en zuidzijde van de gemeente Losser. Bezoekers aan het Lutterzand en/of de stuwwal willen we ook graag verwelkomen in het zuidelijke deel van de gemeente en onze mooie dorpen. We realiseren daartoe een fysiek aantrekkelijke backbone: een noord-zuidverbinding langs de Dinkel met dwarsverbinding naar de dorpen. We willen echter dat cultuurhistorische en landschappelijke elementen en structuren (ook op andere plaatsen) nog beter herkenbaar en beleefbaar zijn. We maken ons daarom sterk voor een verbetering en uitbreiding van onze recreatieve infrastructuur. Met terrein beherende organisaties gaan we daarnaast graag in gesprek over de toegankelijkheid van natuurgebieden.

Met als basis deze Omgevingsvisie, ontwikkelen we een samenhangend Programma, gericht op het in stand houden en actief verbeteren van de toeristisch recreatieve route-infrastructuur en nemen waar nodig een handhavingsaanpak op. De (wandel- fiets- en mountainbike) routenetwerken in Losser maken onderdeel uit van de routenetwerken in Twente. Zij vormen de basis voor een herkenbaar en gastvrij Losser. We optimaliseren deze routes, en lossen waar mogelijk knelpunten op. Ook gaan we op zoek naar nieuwe verbindingen voor de ontbrekende schakels. We trachten aan te sluiten op het paardrijnetwerk in (Noordoost) Twente. Dat netwerk is in ontwikkeling. Ook in Losser willen we kansen benutten om de aantrekkelijkheid voor paardenliefhebbers te verbeteren.

Bij dit alles vinden we het belangrijk dat de recreatieve infrastructuur op een veilige en passende manier wordt aangesloten op de utilitaire infrastructuur.



6. Naast **dagrecreatie** willen we ook de **verblijfsrecreatie** bevorderen. Onze gemeente leent zich wat ons betreft goed voor de meer kleinschalige vorm van kwalitatief hoogwaardige verblijfsrecreatie. Deze is qua aard en schaal passend bij de omgeving. We versterken het toerisme door differentiatie in het aanbod, kwaliteitsverbetering en product vernieuwing.

We willen de bestaande hotels en kampeerterrinen voor onze gemeente behouden. Dat doen we door in het Omgevingsplan te werken met een ruime flexibele regeling om bestaande ondernemers in staat te stellen snel te kunnen inspelen op ontwikkelingen in de markt.

We bieden maatwerk voor innovatieve concepten.

7. Provincie Overijssel biedt sinds 2020 ruimte om onder voorwaarden de bestemming van een recreatiewoning te wijzigen naar een andere geschikte functie. Het gaat hier om bestaande **solitaire recreatiewoningen** (niet op vakantieparken) die geen recreatieve functie meer hebben. Daarbij maakt de nieuwe Omgevingswet het mogelijk om permanente bewoning van recreatiewoningen onder bepaalde voorwaarden te gedogen. Dit vraagt om een heroverweging van het huidige beleid, op grond waarvan dit niet mogelijk is.

Uitgangspunt voor het nieuwe beleid is dat het mogelijk wordt om in bepaalde gebieden en onder bepaalde voorwaarden de **bestemming te wijzigen naar wonen**. Hierbij wordt met name het Lutterzand en de directe omgeving van de Dinkel tussen het Lutterzand en Beuningen uitgesloten. Naast dit uitgangspunt worden de mogelijkheden voor het afgeven van gedoogbeschikkingen, waarmee

onder voorwaarden bestaande illegale situaties kunnen worden gedoogd, onderzocht. Dit beleid, met de exacte begrenzing van de genoemde gebieden en de nadere voorwaarden, wordt uitgewerkt in een beleidsprogramma.

8. We streven naar eenheid en **rust in de openbare ruimte**. Wij zijn daarom terughoudend met het toestaan en plaatsen van reclame en informatieborden in de openbare ruimte. We formuleren richtlijnen waaraan informatieborden moeten doen, en treden handhavend op als reclameborden niet voldoen aan het beleid. We bewaken de stijl van de uitingen van de Schatkamer van Twente.

1.3.2 Een leefbaar en gezond Losser

Binnen deze ambitie staan onderwerpen als wonen, zorg, voorzieningen, ontmoeten, onderlinge verbondenheid, (positieve) gezondheid, onderwijs en milieu centraal.

Wat gaan we doen?

1. Wij gaan verder werken aan een gemeente waar het voor **jong en oud prettig wonen** is. We zetten daarom in op een gevarieerd woningaanbod. Het realiseren van woningen doen we als gemeente echter niet zelf. Met ontwikkelende partijen maken we daarom afspraken omtrent aantal en typen te ontwikkelen woningen. Op dit moment gaan we voor de komende tien jaar (conform de Woonvisie 2021 - 2030) uit van een groei van 665 huishoudens. In de Woonvisie zijn richtlijnen voor de kwaliteit van de nieuw te bouwen woningen opgenomen. Circa tweederde deel van de nog te bouwen woningen komt in binnenstedelijk gebied. Elk bouwplan toetsen we sowieso aan de kwaliteitscriteria en inpassing in de bestaande ruimtelijke structuur.
2. We willen jongeren behouden in en voor onze gemeente. Het realiseren van **passende woningen** vinden we daarom erg belangrijk. Aansluitend bij hetgeen in de Twentse Woonagenda is verwoord, staan wij open voor initiatieven voor vernieuwende woonvormen, mits die passen in de woonmilieu-context van onze kernen. Wij denken daarbij bijvoorbeeld aan geclusterd wonen voor ouderen, eventueel ook samen met jongeren.
3. **Aantrekkelijke centra** zijn belangrijk voor de leefbaarheid. Veranderend consumentengedrag (door o.a. internetverkoop) heeft

op diverse plaatsen geleid tot leegstand van winkelpanden. Niet in alle gevallen zullen deze panden opnieuw worden gebruikt voor detailhandel. We begrijpen de wens om in bepaalde gevallen over te gaan tot **herbestemming** tot woning en/of dienstverlenende functies. We staan hiervoor open en willen op basis van maatwerk tot oplossingen komen.

We waken samen met centrumondernemers en -inwoners continue over de inrichtings- en onderhoudskwaliteit van de openbare ruimte. We stimuleren dat er 'wat te doen is'.

4. De gemeente Losser kent een actief en gevarieerd verenigingsleven. Als gemeente faciliteren en stimuleren we **eigen daadkracht van de dorpen en wijken**. We geven ruimte aan inwoners, ondernemers en maatschappelijke partners om met initiatieven te komen die een bijdrage leveren aan de leefbaarheid.
5. De landelijke trend dat **voorzieningen** in de kernen onder druk staan, zien we ook in Losser. Als gemeente kennen we de Kulturhusen, waar we verschillende voorzieningen concentreren en op die manier voor het dorp kunnen behouden. Kulturhusen zijn essentiële voorzieningen in de dorpen. De exploitatie is echter niet altijd eenvoudig rond te krijgen. Daarom willen we graag meedenken over het toevoegen van commerciële nevenactiviteiten.



6. In alle kernen zijn, naar aanleiding van het participatietraject "kies je kans" (2014), inmiddels zogenaamde **Kwaliteitsimpulsen** opgestart. Op basis van de integrale visies zijn meerjarige en dynamische uitvoeringsprogramma's opgesteld waarin we met onze partners

werken aan het gezamenlijke uitvoeringsprogramma. Deze koers zetten we voort.

7. Wij vinden dat ouderen en andere doelgroepen met een **specifieke zorgbehoefte** zo lang mogelijk zelfstandig thuis moeten kunnen wonen. Als gemeente willen we dat faciliteren met bijvoorbeeld de bouw van doelgroepenafhankelijke woningen en het stimuleren van het toepassen van domotica.
8. Wij vinden dat iedereen in onze gemeente gelijkwaardig moet kunnen deelnemen aan de samenleving. **Toegankelijkheid** (digitaal en fysiek) is daarbij een belangrijk begrip en heeft daarom onze voortdurende aandacht. In de openbare ruimte en de toegang tot openbare gebouwen, alsmede bij nieuwe ruimtelijke ontwikkelingen willen wij een bezien of en op welke bijdrage we kunnen leveren aan het verbeteren van de toegankelijkheid in de fysieke leefomgeving.
9. We nemen onze verantwoordelijkheid om de verschillen tussen sociaaleconomisch sterke en zwakke delen van de gemeente Losser te verkleinen. We doen dat langs een integrale aanpak waarbij een prominente rol is weggelegd voor de ruimtelijke ordeningsvraagstukken. Het beleid dat voortkomt uit de omgevingsvisie moet er toe leiden dat **sociale samenhang, veiligheid en leefbaarheid** in alle dorpen, buurten en straten vanzelfsprekend is evenals dat ieder kind dezelfde kansen heeft ongeacht waar het woont.
10. Wat betreft **gezondheid** staan we er als gemeente relatief goed voor. De gegevens uit de [factsheets](#) laten dat ook duidelijk zien. Het gezondheidsprofiel van de GGD laat echter wel zien dat we bovengemiddeld scoren als het gaat om obesitas, roken en drinken. We gaan daar als gemeente mee aan de slag. Het geven van voorlichting (preventie) zien we wat dat betreft als onze eerste taak en rol. We zullen daarnaast initiatieven ondersteunen die met deze opgaven aan de slag willen of zijn.
Eigen verantwoordelijkheid vinden we erg belangrijk. We kunnen en willen onze inwoners niet verplichten tot een gezondere levensstijl. Aanpassingen in de fysieke leefomgeving kunnen onze inwoners echter uitnodigen en **stimuleren tot bewegen en ontmoeten**. Bij werkzaamheden in de openbare ruimte kijken we welke uitnodigende maatregelen we kunnen nemen.



11. De milieukwaliteitseisen die door het Rijk zijn vastgesteld, vormen voor ons het minimale niveau. Waar mogelijk verbeteren we de **milieukwaliteit**. Bij geconstateerde overschrijdingen van wettelijke normen zullen we handhavend optreden. Daarnaast gaan we (voor het behouden van een gezonde en veilige woon- en leefomgeving) aan de slag met het opstellen van gebiedsgericht beleid voor stof, geur en geluid.

1.3.3 Een toekomstgericht Losser

Binnen deze ambitie gaat het om zaken als duurzaamheid, energie en energieopwek, klimaatadaptatie, de inrichting van het watersysteem, circulariteit, duurzame mobiliteit, etc....

Wat gaan we doen?

1. Verduurzaming is een gezamenlijke verantwoordelijkheid. We gaan daarom met inwoners, ondernemers, maatschappelijke organisaties, projectontwikkelaars, aannemers en energiecoöperaties in gesprek hoe we onze **verduurzamingsopgave** vorm kunnen geven. Uitgangspunt is dat we onze inwoners in staat stellen om zelf stappen te zetten in de verduurzaming van hun woning, dorp of wijk.
2. We streven ernaar dat we energieneutraal zijn in 2040. Daarbij ligt er een heldere link met de opgave van uit de **Regionale Energie Strategie** (RES). In dat kader wordt de precieze verduurzamingsopgave bepaald.

3. Ook in Losser krijgen we te maken met aanvragen voor initiatieven voor het grootschaliger duurzaam opwekken van energie. Waar mogelijk moeten **inwoners meeprofiteren** van de opbrengsten van dergelijke initiatieven.
4. We bieden ruimte aan nieuwe vormen van **hernieuwbare energie** (naast wind- en zonne-energie) als die kansrijk lijken en een bijdrage kunnen leveren aan onze eigen doelstelling. Daarnaast willen we samen met de agrarische sector onderzoek doen naar de toepassing van biogas voor de verwarming van woningen en openbare gebouwen.
Wat betreft windenergie wordt opgemerkt dat in het provinciale beleid kansrijke zoekgebieden voor windenergie zijn aangewezen. Enkele gebieden bevinden zich in onze gemeente. Wij conformeren ons vooralsnog aan die provinciale beleidslijn
5. We stimuleren het gebruik van de fiets en andere **duurzame manieren van vervoer** (bijvoorbeeld door het realiseren van oplaadpunten voor elektrische voertuigen).
6. Als gemeente pakken we onze regierol bij de **energie- en warmtetransitie**. Wij doen dat binnen het samenwerkingsverband EvNOT, maar nadrukkelijk in samenhang met andere opgaven in een maatwerk aanpak. Waar mogelijk maken we gebruik van de kansen die ons gebied biedt.
7. Op het gebied van water en **klimaatadaptatie** volgen we:
 - a. Ons eigen beleid zoals vastgelegd in het [Gemeentelijk Rioleringsplan 2018-2022](#), met daarin specifiek beleid voor klimaatontwikkelingen.
 - b. De beleidslijnen van provincie en Vitens inzake bescherming van de drinkwaterwinning Losser
 - c. Het principe: 'functie volgt peil'.

Mede als **klimaatadapterende maatregel** gaan we de bebouwde omgeving vergaand **vergroenen**. We doen dat op basis van twee pijlers:

- a. We trekken het omliggende landschap als het ware 'de dorpskernen in' waardoor de verbinding tussen dorp en omliggend landschap wordt versterkt en deze groene structuren bijdragen aan bewustzijn en ruimtelijke kwaliteit

- b. Binnen kaders van gebiedstypologie en gebiedskenmerken gaan we het stedelijk groen omvormen tot ecologisch groen en leveren daarmee een bijdrage aan de biodiversiteit.



- 8. De bodem, tegenwoordig ook vaak aangeduid als **ondergrond** om zo ook de diepe ondergrond mee te nemen, is een belangrijk element. De bodem is een belangrijke voorwaarde voor teelt van gewassen, om op te bouwen en zoveel meer. Ook kan de bodem een belangrijke rol spelen in de “nieuwe opgaven” als energietransitie en waar het de diepe ondergrond (circa 1500 m-mv) betreft ook als opslag van bijvoorbeeld CO₂. Ook bij dit thema zullen we keuzes moeten maken. Die keuzes baseren we op vragen als:
 - i. Waar zijn bodemenergiesystemen mogelijk?
 - ii. kunnen de voormalige gasvelden van nut zijn bij de energietransitie?Als uitvloeisel van deze Omgevingsvisie zullen we het thema bodem nader uitwerken met als doel een stevige verankering in het gemeentelijke Omgevingsplan. In regionaal verband loopt inmiddels een initiatief.
- 9. We richten ons op en anticiperen nadrukkelijk op de nieuwe technologische ontwikkelingen op dit gebied: Smart Mobility:
 - a. we anticiperen op elektrisch rijden en voorzien daartoe in voldoende laadinfrastructuur;
 - b. we bevorderen (elektrisch) fietsen door het verbeteren van fietsinfra structuur (snelle - van fietssnelweg afgeleide principes – verbindingen binnen de kernen, tussen de kernen en met

buurgemeenten). We nemen daartoe maatregelen die het algemeen belang dienen.

- c. we maken meer ruimte voor wandelen, ontmoeting en recreatie.

Deze en andere aspecten van mobiliteit werken we na vaststelling van de Omgevingsvisie verder uit in gericht mobiliteitsbeleid.

10. **Goed openbaar vervoer** is van groot belang voor de bereikbaarheid van dorpen en voorzieningen. Als gemeente hebben we beperkt invloed op bestaande en nieuwe buslijnen. Waar mogelijk maken we ons echter sterk voor verbeteringen en nieuwe bestemmingen. Wij voorzien in de nabije toekomst overigens een ontwikkeling naar innovatieve vervoersvormen. Daarom zetten we in op MaaS (Mobility as a Service) om een alternatief te bieden voor de verschraving van de openbaar vervoervoorziening. Bij MaaS gaat het om het via een app plannen en boeken van bijvoorbeeld de deelfiets, -auto, -scooter, of taxi.
11. We vinden dat **fietsverbindingen** tussen de kernen goed, veilig en op orde moeten zijn. Waar dat nu nog niet afdoende is, zetten we ons in voor een verbetering van het fietsroutenetwerk. Wat betreft de utilitaire fietspaden willen we anticiperen op high-speed e-bikes en snelle fietsverbindingen tussen kernen en buurgemeenten. Wat betreft het recreatieve routenetwerk zetten we in op genieten en het vermarkten van recreatieve kansen.
12. De gemeente Losser heeft als ambitie om de **beekdalen** als functionele en ruimtelijk dragende structuren van het landschap betekenis te geven. Ruimte voor water en continuïteit van het systeem zijn leidend. Tevens is de ambitie afwenteling van wateroverlast op stroomafwaarts gelegen gebieden te voorkomen door het beekstelsel als eenheid te beschouwen en het vasthouden van water te bevorderen. Tot slot zijn beekdalen belangrijke verbindingen voor mens, plant en dier.
Beekdalen en laagtes krijgen in het Omgevingsplan een beschermende bestemmingsregeling, gericht op instandhouding van het watersysteem, de waterkwaliteit en voldoende ruimte voor water en, indien het bestaande (agrarisch) gebruik dat toelaat, natuurlijke dynamiek.
En als ontwikkelingen plaatsvinden in of in de directe nabijheid van beekdalen en natte laagtes, dragen deze bij aan extra ruimte voor de

dynamiek van het stromende water en het vasthouden van water, aan versterking van de samenhang in het beekstelsel en aan vergroting van de zichtbaarheid, bereikbaarheid en beleefbaarheid van het water. Dit zijn uitgangspunten bij (her)inrichting.

1.3.4 Een innovatief en ondernemend Losser

Hier gaat het om zaken als bedrijvigheid, bedrijventerreinen, agrarisch ondernemerschap, innovatie, samenwerking over onze grenzen en samenwerking met onderwijsinstellingen

Wat gaan we doen?

1. Bij de voorbereiding van deze Omgevingsvisie hebben we kennis genomen van de **Landbouwvisie** die de LTO Noord-afdeling Noord-Oost Twente opstelde. Begrippen als biodiversiteit, natuurinclusief, precisie en verbetering van voedingswaarde komen in de Landbouwvisie terug. Deze thema's vinden ook wij erg belangrijk. Samen met de agrarische sector willen we daarom aan de slag met de uitwerking van de thema's die passen bij onze ambities.
We beseffen ons dat schaalvergroting (gelet op de landelijke stikstofproblematiek) lastig kan liggen in onze gemeente. Samen met de landbouwsector zullen we daarom verder zoeken naar mogelijkheden om verschillende bedrijfsstrategieën binnen onze gemeente mogelijk te maken die passen bij de kenmerken van ons gebied.
Wel vinden we dat het mes aan twee kanten moet snijden. Via voorlichting maken we onze inwoners (lees: de consument) bewuster van het belang en de waarde van duurzamer geproduceerd voedsel.
2. We bieden een **gezond vestigingsklimaat** voor commerciële en niet commerciële publiekgerichte functies. Onze ruimte is echter schaars en onze waarden en kwaliteiten groot. Daarom houden we vast aan ons standpunt dat nieuwe bedrijfsvestigingen (al dan niet via revitalisering) op bestaande bedrijventerreinen plaatsen dienen te vinden. Op bestaande bedrijventerreinen bieden we op die manier vestigingsmogelijkheden voor lokale bedrijven. We bieden ruimte aan schone en duurzame bedrijven om zich in onze gemeente te handhaven en te ontwikkelen.
Maar ook bieden we ruimte voor bedrijven van elders, die passen bij de Losserse maat en schaal. Bedrijven met een onevenredige negatieve impact op het milieu en het landschap sluiten we daarom op voorhand uit. Daarbij gaat het bijvoorbeeld om grote datacenters,

grote raamloze distributiecentra en bedrijven van een milieucategorie 4 of hoger.

Naast de bestaande bedrijventerreinen is nieuwvestiging ook mogelijk op **vrijkomende agrarische bedrijfslocaties** in het landelijk gebied. Het moet daarbij wel gaan om kleinschalige bedrijven die qua uitstraling passen in het landelijk gebied en bijdragen aan de instandhouding van de leefbaarheid. Ook de landschappelijke inpasbaarheid van het bedrijf en de bedrijfsactiviteiten vinden we daarbij erg belangrijk.

3. We zien een tendens dat een groot deel van het bedrijventerrein in met name Losser voor autohandel wordt gebruikt. We zetten in op vergroting van de **diversiteit** op onze bedrijventerreinen. Bij het opstellen en actualiseren van het Omgevingsplan hebben we daar aandacht voor.
4. We zetten in op het realiseren van een **circulaire economie**. Als gemeente leggen we daarbij de nadruk op het klimaatbewust omgaan met grondstoffen, afval en afvalverwerking en op de circulaire inrichting van productieprocessen.



5. We kijken over de grenzen van de verschillende sectoren heen en stimuleren **samenwerking tussen sectoren**. We ontwikkelen innovatiewerkplaatsen waar basis-, middelbaar- en hoger onderwijs, ondernemers, andere maatschappelijke instellingen en overheid elkaar treffen en samenwerken. [De Mineral Valley Twente](#), een project waarbij 14 Twentse gemeenten samenwerken in proeftuinen op het

gebied van bodemgezondheid, mest en biomassa, is wat ons betreft een goed voorbeeld.

6. We willen het **landelijk gebied vitaal** houden. Het is een grote uitdaging om verpaupering te voorkomen en bestaande bebouwing overeind te houden. We bieden daarom meer ruimte voor (economische) activiteiten op voormalige bedrijfslocaties. Hoewel we de focus leggen op bestaande bebouwing, sluiten we het oprichten van nieuwe bebouwing niet volledig uit. Ook op dit vlak willen we maatwerk bieden. Wel vinden we de aspecten zorgvuldig ruimtegebruik en ruimtelijke kwaliteit erg belangrijk. Inmiddels is de beleidsnota [‘Het buitengebied met ruimtelijke kwaliteit’](#) in concept opgesteld. Dat document is een voorbeeld hoe we dit stimuleringsbeleid vormgeven. Steeds wegen we af dat bij ontwikkelingsruimte milieu-, natuur- en duurzaamheidsdoelstellingen niet worden aangetast.

1.5 Hoe we willen samenwerken

1.5.1 Ondersteunende rol

We zien de Losserse gemeenschap als een actieve, gastvrije samenleving met sociale veerkracht. Dit willen we versterken door te kiezen voor een meer ondersteunende gemeentelijke rol waarbij we zelf minder ‘aan het stuur zitten’. Dat betekent dat we meebewegen met maatschappelijke ontwikkelingen en als partner optrekken met onze samenleving. Dit kan omdat we goed weten wat er leeft en speelt in de samenleving. We zijn geen gemeente dus die vooral controleert en stuurt, maar een gemeente die samenwerkt en faciliteert.

De Omgevingswet is gebouwd op deze verschuiving naar de overheid als partner, net als bij de transitie van het sociaal domein (Wet maatschappelijke ondersteuning, Participatiewet en Jeugdwet).

1.5.2 Minder regels

Bij een ondersteunende rol horen minder regels waar dat kan en het kiezen voor maatwerk. Daarbij gaan we uit van vertrouwen. Vertrouwen dat onze inwoners en bedrijven de goede dingen willen doen met aandacht voor de omgeving in brede zin: zowel de fysieke als sociale omgeving.

En dat is precies wat deze Omgevingsvisie wil uitstralen: minder regels, meer maatwerk. We zullen niet aan situaties ontkomen waarbij we wel degelijk het heft in eigen handen moeten nemen en duidelijk regie voeren:

we houden namelijk onze rol als uitvoerder van wettelijke taken. Dit betekent dat de gemeente enerzijds ruimte biedt, maar anderzijds ook kaders stelt; het is een gemeentelijk belang om te zorgen voor een 'gezonde en fysiek veilige leefomgeving' en zal elke fysieke ontwikkeling dan ook hieraan toetsen.

Bij dit alles vormt samenwerken en verbinden voor ons de basis.

2

Gebiedskompassen



2.1

Inleiding

In hoofdstuk 1 beschreven we de keuzes die voor de hele gemeente gelden. We maken echter ook keuzes die uitsluitend voor bepaalde gebieden gelden. In dit tweede hoofdstuk richten we ons op de gebieden en beschrijven we onze gebiedsgerichte keuzes. Dit doen we aan de hand van het zogenaamde Gebiedskompas(sen).

Voor de begrenzing van de gebiedskompassen volgen we de herkenbare landschappelijke indeling van onze gemeente. Dit sluit namelijk het beste aan bij ons centrale uitgangspunt om de landschappelijke waarden en kwaliteiten leidend te laten zijn bij nieuwe ontwikkelingen. De eerste drie gebiedskompassen van deze Omgevingsvisie zijn daarom:

1. Hoog: aan de flank van de stuwwal
2. Midden: op het vlakke land
3. Laag: in het dal van de Dinkel

In het Lutterzand komen veel functies, waarden en belangen samen. En hoewel het Lutterzand is gelegen in de deelgebieden Laag en Midden, is het Lutterzand in deze Omgevingsvisie wel als apart gebied opgenomen. Het vierde gebiedskompas is daarmee:

4. Het Lutterzand

Daarnaast zijn er de kernen. In elk van de kernen spelen eigen opgaven. Daarom hebben we de kernen elk als eigen gebied opgenomen in de Omgevingsvisie:

5. Losser
6. Overdinkel
7. De Lutte
8. Beuningen
9. Glane

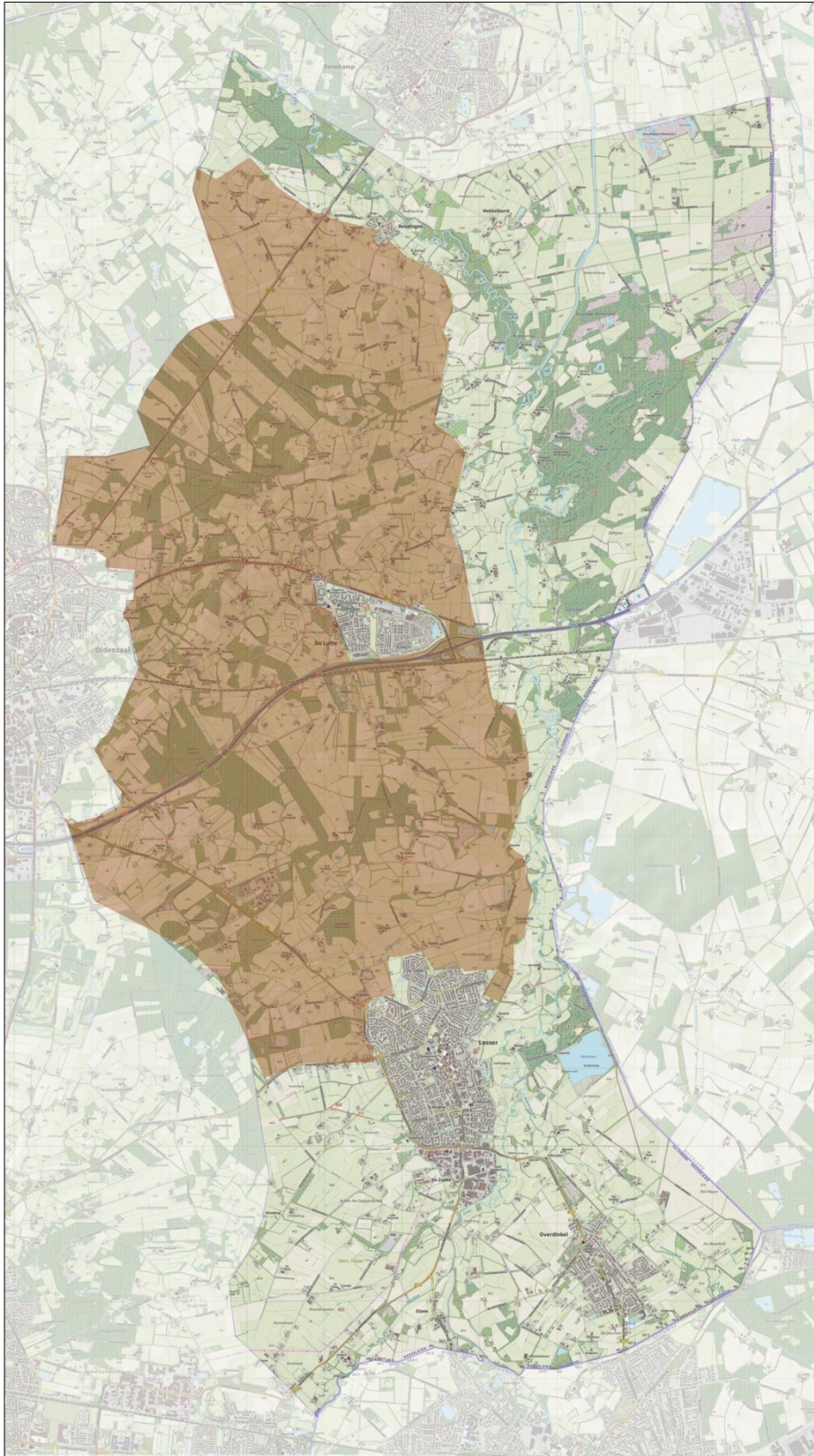
Daarmee komen we in totaal op negen gebiedskompassen

Bij de gebiedskompassen vindt u de volgende onderwerpen:

1. een korte typering van het gebied.
2. Vanuit de gebiedstypering een beschrijving van de voornaamste waarden. Deze waarden vormen een belangrijke basis voor de afweging, toetsing en begeleiding van nieuwe ontwikkelingen.
3. Een beschrijving van de koers en keuzes voor het gebied.

2.2

Gebiedskompas - Aan de flank van de stuwwal



Ligging deelgebied

2.2.1 Typering

Op de flank van de stuwwal vormen de bosgebieden op de glooiingen van de stuwwal samen met de essen en kampen en de landgoederen een afwisselend, parkachtig landschap. De hoogteverschillen zijn spectaculair en zorgen voor prachtige uitzichten. Dit maakt het landschap waardevol en aantrekkelijk.

Eind 19e eeuw werden deze kwaliteiten al herkend door grootindustriëlen uit de textiel en metaal. Zij richtten er landgoederen in Engelse landschapsstijl in. De stuwwal is bijzonder vanwege haar geologische, cultuurhistorische, landschappelijke en natuurwaarden. Een deel van het stuwwalcomplex maakt onderdeel uit van [Natura 2000-gebied Landgoederen Oldenzaal](#).

Het gebruik van de grond bepaalt in belangrijke mate het aanzien van het landschap. Een groot gedeelte van het gebied is in gebruik bij agrariërs, met name melkveehouders.



2.2.2 Waarden

- Karakteristieke hoogteverschillen, reliëf uniek voor Nederland
- Aaneengesloten bosgebieden
- 19^e eeuwse landgoederen met cultuurhistorische en natuurwaarden
- Kleinschalig kampenlandschap met coulissen. Door houtwallen, zandwegen, solitaire boerderijen (grondgebonden landbouw) en de organische vormen van het verkavelingspatroon ontstaat een authentieke sfeer
- Watersysteem van bronnen en beken met unieke ecologische waarden en hydrologische kenmerken (NNN)
- Landkruizen en Mariakapellen als kleine landmarks (post-WO II)

- Diverse natuurgebieden, waaronder Arboretum Poort Bulten
- Stelsel van onverharde wegen

2.2.3 Koers en keuzes

Vanwege landschappelijke waarden leent dit deelgebied zich bijzonder goed voor een verdere ontwikkeling van de **recreatie**. We kijken daarbij met name naar de bosgebieden ten zuiden van de Oldenzaalsestraat (N734); nieuwe dag- en verblijfsrecreatie voorzieningen zijn daar mogelijk. We streven wel naar een gevarieerd aanbod en waken voor meer van het zelfde.

Ten noorden van de A1, op de stuwwal, zien we kansen voor de verdere ontwikkeling van de dagrecreatie. We zien het gebied als een aantrekkelijk uitlooptgebied, niet alleen voor onze eigen inwoners, maar ook voor gasten uit het bijvoorbeeld Oldenzaal, andere delen van Nederland of Duitsland.

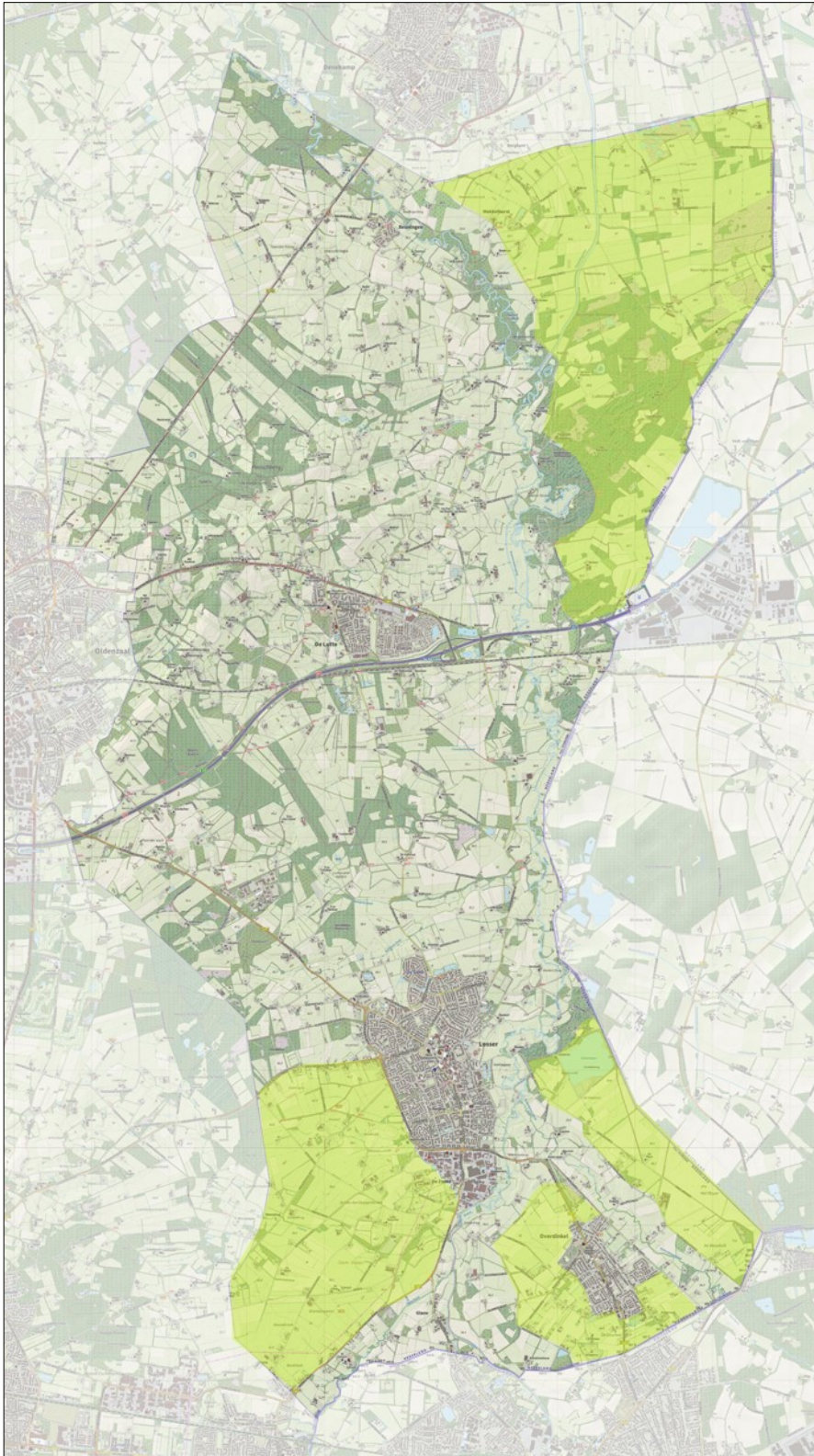
We zetten in op behoud van de bestaande **landbouwkundige functie**. Gelet op de bestaande landschappelijk en natuurlijke waarden denken we in dit gebied breder dan schaalvergroting. Samen met de sector willen we in dit gebied graag vorm en inhoud geven aan de transformatie van de landbouw en het zoeken naar nieuwe verdienmodellen.

We zijn trots op de fraaie **landgoederen** in dit deelgebied. We zullen (via het Omgevingsplan) ruime mogelijkheden bieden om de economische basis onder de landgoederen te versterken. We denken bijvoorbeeld aan aanvullende activiteiten op het gebied van horeca, recreatie en bedrijvigheid op reeds bestaande locaties.

Bij het zoeken naar een passende activiteit geven we veel vrijheid aan landgoedeigenaren met dien verstande dat milieu- en duurzaamheidsdoelstellingen en landschappelijke waarden niet worden aangetast. Het beleid Landgoederen actualiseren we op dit onderdeel waarbij sprake moet zijn van een goede ruimtelijke ordening (inclusief toets aan de stedelijke ladder) en de KGO investeringen.

De oostzijde van dit deelgebied beschouwen we als een **multifunctioneel** gebied. Landbouw, wonen, recreatie en kleinschalige bedrijvigheid functioneren hier al lange tijd naast elkaar. Die functiemenging heeft het gebied haar waarde en charme gegeven en willen we in stand houden.

2.3 Gebiedskompas – Op het vlakke land



Ligging deelgebied

2.3.1 Typering

Dit deelgebied in het noordoosten en de zuidelijke helft van de gemeente kent een relatief grootschalig agrarisch gebruikslandschap. Rationele verkaveling, rechte lijnen en een landschap dat meer open is dan in de andere gebieden. In hoogte ligt dit deelgebied tussen de stuwwal en het beekdal.

De basisfunctie van dit deelgebied is grondgebonden landbouw, met name melkveehouderij. Agrariërs zijn medevormgevers van het landschap. Feit is bijvoorbeeld dat de bedrijven groeien in omvang maar dalen in aantal. Dit heeft een weerslag op het landschap.

In het noordoostelijke deel bevinden zich de natuurgebieden Punthuizen, Stroothuizen en het Beuninger Achterveld. Deze gebieden maken onderdeel uit van [Natura 2000-gebied 'Dinkelland'](#).



De gemeente Losser heeft een 'lange grens' met Duitsland en is daarin uniek in Nederland. Dit deelgebied ligt in het oosten en zuiden langs de grens.

2.3.2 Waarden

- Overwegend agrarisch gebruik, relatief grootschalig (want ruilverkaveld, in tegenstelling tot andere delen van de gemeente).
- Jonge ontginningen met de kenmerkende ruimtematen;
- relatieve openheid
- Lineaire structuren van lanen, bosstroken en waterlopen;
- ontginning linten met (blokvormige) erven;

- De landsgrens is fysiek aanwezig en zichtbaar.
- Natuurgebieden Punthuizen, Beuninger Achterveld, Stroothuizen, Zandbergen en 't Lutterzand;
- Aantrekkelijk voor weidevogels;
- Het water van het Dinkel-bekensysteem stroomt zonder moeite de grens over, van hoog naar laag.
- Passeren van de grens voor de inwoners van de gemeente Losser bijna net zo vanzelfsprekend; op weinig plekken is de grens 'hard'.

2.3.3 Koers en keuzes

Kijkend naar dit deelgebied valt allereerst de landbouw op. De productieomstandigheden voor de **agrarische sector** zijn in dit gebied goed. De verdere ontwikkeling van de landbouw zullen we daarom faciliteren. Binnen onze grenzen, is schaalvergroting in het zuidelijke deel van dit gebied het meest kansrijk (dit vanwege de aanwezigheid van een Natura 2000-gebied in het noordoostelijke deel). In het gehele deelgebied willen we graag samen met de sector vorm en inhoud geven aan de transformatie van de landbouw en het uitwerken en implementeren van nieuwe verdienmodellen.

Vanwege het toekomstperspectief voor de landbouw zijn we terughoudend met alternatieve functies in het landelijke gebied. In met dit deelgebied (en dan met name het zuidelijke deel) zien we de landbouw daarom als een leidende functie.

Wat in dit deelgebied ook opvalt, zijn de **natuurgebieden** het Lutterzand (zie daarvoor [2.5](#)), Punthuizen, het Beuninger Achterveld, Stroothuizen en Zandbergen.

De natuurgebieden Punthuizen, Stroothuizen en Beuninger Achterveld maken onderdeel uit van **Natura 2000-gebied 'Dinkelland'**. In dit gebied werkt de provincie Overijssel, samen met diverse partners aan het optimaliseren van het Natura 2000-gebied. Als gemeente ondersteunen we die ontwikkeling naar een nog aantrekkelijker natuurgebied.



Tussen de kern Losser en de Duitse grens liggen respectievelijk de Oelemars en de **Zandbergen**. De Oelemars is een zandafgraving. Het gebied de Zandbergen (direct aansluitend aan de Oelemars) bestaat uit een bosgebied met zandverstuivingen. Het gehele gebied is gewild bij wandelaars, vogelaars en andere recreanten.



In het gebied Zandbergen-Oelemars leggen we de nadruk op natuurbeleving en passieve recreatie (dagrecreatie in de vorm van wandelen en fietsen). Dit sluit aan bij eerdere beleidsuitspraken. Activiteiten die kunnen leiden tot verstoring van de rust, stilte en duisternis vinden we ongewenst.

We zullen onze doelstellingen met het gebied gericht communiceren.

Waar nodig nemen we fysieke maatregelen om ongewenste situaties te voorkomen.

We zien in dit deelgebied kansen voor fiets- en wandelmogelijkheden en andere meer **kleinschalige vormen van (verblijfs)recreatie**.

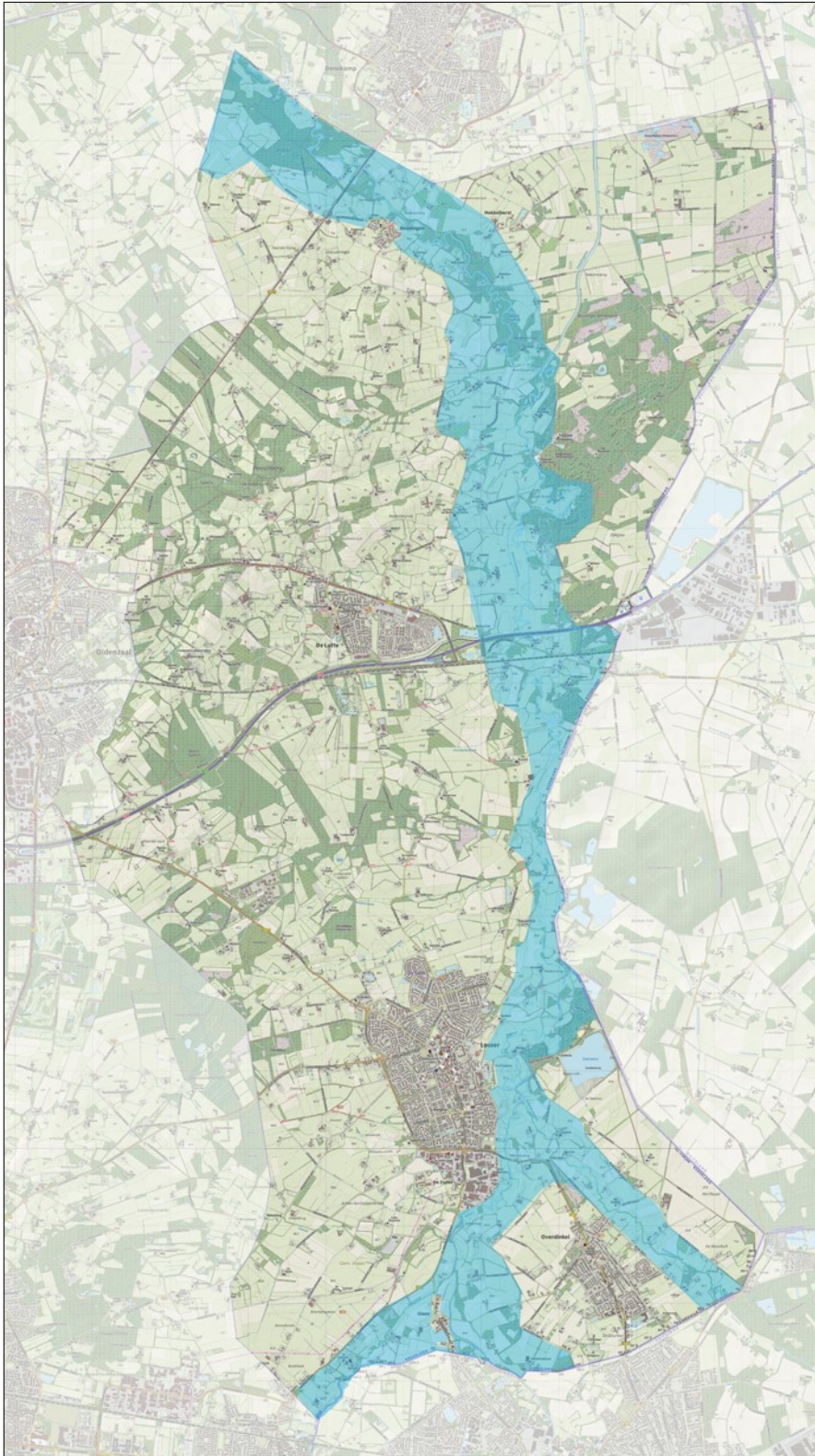
Bij dit alles plaatsen we de ontwikkelingen rond Zandbergen-Oelemars nadrukkelijk in het grotere plaatje. In het kader van het visietraject 'Losser aan de Dinkel' zijn in 2018 aanzetten gegeven om het centrum van de kern Losser te verbinden met het Dinkeldal en Zandbergen-Oelemars. We willen o.a. inzetten op een verbetering van de verbinding voor wandelaars.



Visiekaart 'Losser aan de Dinkel'

2.4

Gebiedskompas - In het dal van de Dinkel



Ligging deelgebied

2.4.1 Typering

Het bekenstelsel van de Dinkel is van nationale betekenis. De natuurwaarden en het meanderende verloop van de beken zijn uniek. De rivier de Dinkel ontspringt in het Duitse Holtwick en doorkruist het gebied van zuid naar noord. De Dinkel en haar dal zijn net als de stuwwal ontstaan in de voorlaatste ijstijd. Door afzettingen van klei, leem en zand in warme en koude tijden na deze ijstijd, is de Dinkel geworden wat zij nu is, een natuurlijke, sterk meanderende rivier met oude beeklopen, afgesneden meanders, rivierduinen, oeverwallen, richel- en geulsystemen, overstromingszones, zandverstuivingen en broekbossen met kwel.

Bij overstromingen ontstaan oeverwallen langs de rivier met karakteristieke stroomdalvegetaties.



In dit gebied, dat in de kern kwetsbaar is vanwege natuurwaarden, komen verschillende functies samen. De weidegronden in het beekdal zijn van oudsher onderdeel van het kampenlandschap met de akkergronden en boerderijen op de flank van de stuwwal.

Het stroomdal van de Dinkel is vanwege haar schoonheid aantrekkelijk voor recreatie. De Dinkel is beperkt opengesteld voor kanovaart. Het Dinkedal is op dit moment alleen in de dwarsrichting op een beperkt aantal punten ontsloten ten behoeve van extensieve vormen van recreatie.

2.4.2 Waarden

- Eén van de best bewaarde bekenstelsels van Nederland. Het beekdal is waardevol vanuit de landschappelijke ontstaansgeschiedenis, de waterhuishouding en de planten en dieren die er hun leefgebied

hebben

- Kleinschalig kampenlandschap met authentieke sfeer; houtwallen, zandwegen, solitaire boerderijen (grondgebonden landbouw), organische, bochtige lijnen/verkavelingspatroon
- Het dal van de Dinkel en de Ruhembergerbeek doorsnijden de gemeente van zuid naar noord, het dal is dan ook prominent aanwezig
- In het noorden van de gemeente behoren kleine delen tot het maten- en flierenlandschap. Functioneel zijn deze gronden verbonden aan het Kampenlandschapen daarom ook als zodanig beschouwd.
- Recreatief aantrekkelijk
- Functie in waterberging
- Jonge ontginningen in beekdal



2.4.3 Koers en keuzes

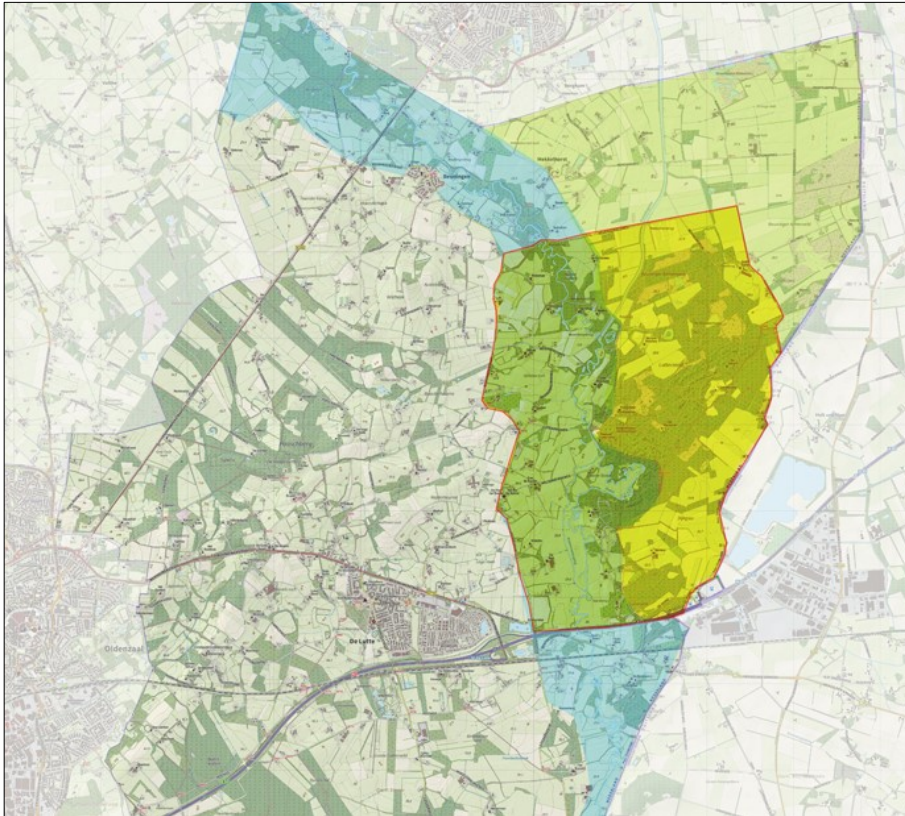
De Dinkel en de aansluitende beken vormen een landschap van nationale betekenis. De **natuurwaarden** en de vorm van de beken zijn uniek voor Nederland. We zetten daarom in op het behouden en ontwikkelen van deze waarden. De betekenis van de beken in het Natuurnetwerk Nederland en als onderdeel van de Natura 2000-gebieden is hiervoor leidend.

Het dal van de Dinkel heeft ook een belangrijke **recreatieve doelstelling**. We zetten in op vergroting van de beleving van het gebied door middel van kanoën, fietsen en wandelen. Fiets- en wandelverbindingen aansluitend op de recreatiegebieden zijn daarvoor gewenst. Ook is het gewenst dat vanuit de dorpen gemakkelijk een rondje langs de Dinkel gewandeld kan worden

en dat het rivierdal vanuit, en eventueel ook binnen de kernen zichtbaar is

De Dinkel vervult in het **landschap** tevens een verbindende rol. Ze verbindt bijvoorbeeld de dorpen binnen de gemeente. De relatie tussen het rivierdal en de dorpen is echter niet overal even sterk aanwezig. We zetten in op versterking van die relatie. Dit geldt in het bijzonder voor de oostflank van de kern Losser richting de Dinkel. We willen een groen 'dorpsfront' naar de Dinkel creëren. Dit vraagt om een integrale benadering.

We zetten in op het **behoud van de agrarische functie**. Agrarische bedrijven spelen een belangrijke rol in het beschermen en ontwikkelen van de ecologische waarden in het gebied. Agrarische bedrijven in het gebied zullen in hun ontwikkeling rekening moeten houden met deze kwetsbare ecologische waarden. We zetten daarom in op verbreding en transitie naar kringlooplandbouw. Schaalvergroting is in dit deelgebied niet mogelijk.



Ligging deelgebied (geel/groen gearceerd en rood omljnd)

2.5.1 Typering

Het Lutterzand is een groot bos- en natuurgebied aan de oostzijde van de gemeente. Door de aanwezigheid van de meanderende Dinkel, zandverstuivingen, het kleinschalige essen- en kampenlandschap en de oeverwallen met hoge aardkundige, archeologische en natuurwaarden is dit een uniek gebied. Daarnaast bestaan binnen het gebied verschillende mogelijkheden voor kleinschalige verblijfsrecreatie en kan gebruik worden gemaakt van de wandel- en fietspaden.

2.5.2 Waarden

- Uitgestrekt natuurgebied doorsneden door de Dinkel
- afwisselend landschap met grillige vliegdennen, grote dennenbossen van verschillende leeftijden, jeneverbesstruwelen en heideveldjes
- Afwisseling tussen open en besloten delen
- Karakteristieke landtong 'Groene Staart' in bocht van de Dinkel
- dekzandontsluiting als aardkundig monument
- uitgestrekt wandel- en fietspadennetwerk
- aantrekkelijk voor dag- en verblijfsrecreatie
- oude landgoederen en boerderijen

- samenspel tussen natuur en landbouwkundig gebruik
- rust



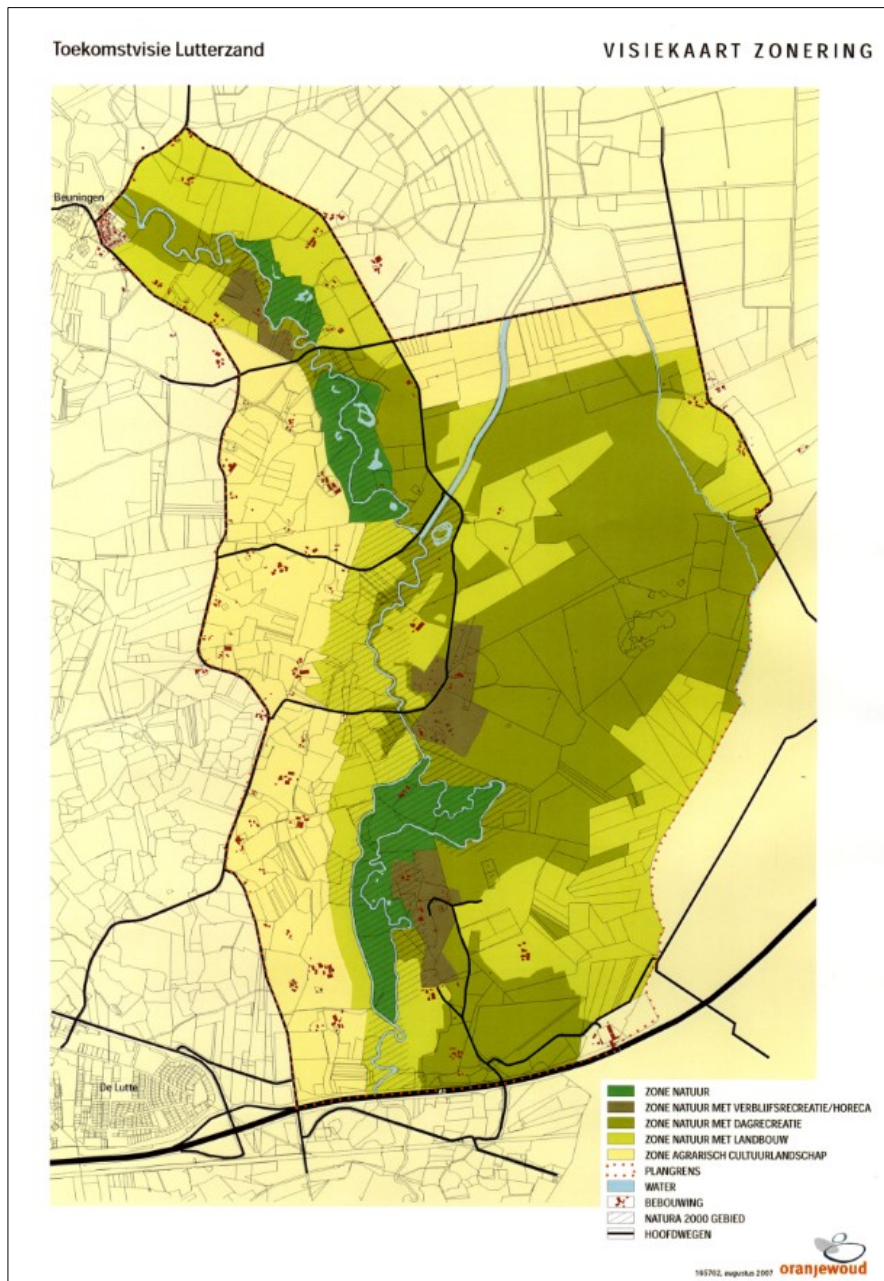
2.5.3 Koers en keuzes

Het Lutterzand is gelegen in de deelgebieden '[Op het vlakke land](#)' en '[In het dal van de Dinkel](#)'. Voor de algemene koers van die deelgebieden wordt verwezen naar de paragrafen 2.3 en 2.4. In het navolgende wordt specifiek ingegaan op het Lutterzand.

Bijna 15 jaar geleden, in 2007 is de Toekomstvisie Lutterzand opgesteld. In die Toekomstvisie is het Lutterzand gezoneerd. Op basis van de bestaande situatie zijn gebieden aangewezen voor verblijfsrecreatie, dagrecreatie, landbouw, natuur en cultuurlandschap.

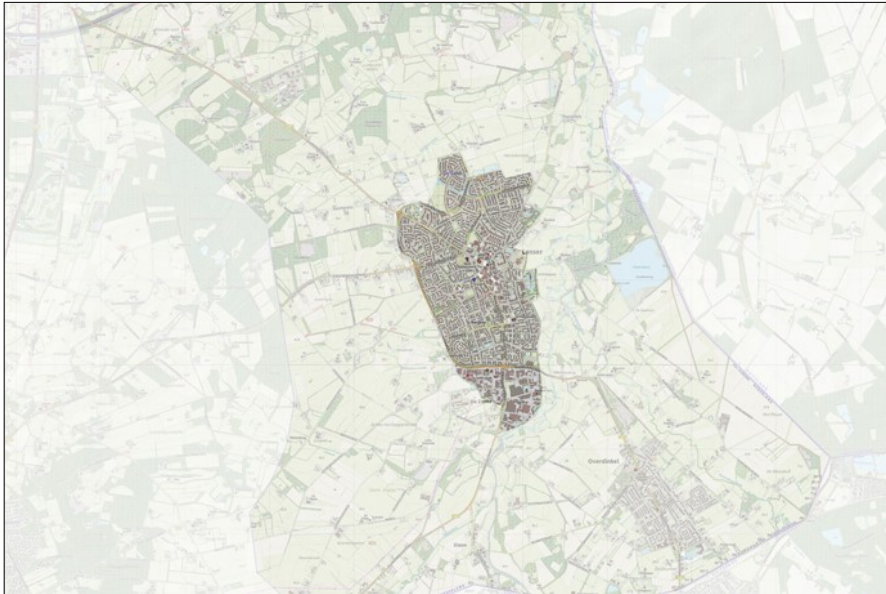
Een zonering is een goede methode om meerdere functies naast elkaar te laten bestaan en te laten ontwikkelen. Wel is het voor ons de vraag of de zonering uit 2007 anno 2021 nog voldoet en volstaat. Daarom zal, als vervolg en uitwerking van deze Omgevingsvisie, samen met betrokken partijen in het Lutterzand een Gebiedsvisie worden opgesteld. We hanteren daarbij vanuit de gemeente op voorhand deze uitgangspunten:

1. Alle bestaande functies hebben en houden hun plek in het Lutterzand
2. We bieden ruimte aan de toeristische sector voor beperkte groei. Kwantitatieve groei is echter enkel mogelijk als dat samengaat met een kwalitatieve impuls voor het Lutterzand als geheel
3. Massatoerisme willen we voorkomen. De nadruk daarom ligt op rustzoekers
4. Nieuwe functies sluiten we niet op voorhand uit, maar moeten passen in de waarden en kwaliteiten van het gebied.



Zoneringskaart Lutterzand 2007

Op basis van het gebiedsproces zal de ruimtevrage van de te verwachten en gewenste functies gedetailleerder tegen elkaar worden afgezet. Eindbeeld is een geactualiseerde zoneringskaart op basis waarvan concrete plannen in het Lutterzand worden afgewogen en begeleid.



Ligging deelgebied

2.6.1 Typering

Losser is te typeren als een esnederzetting. In de 18e eeuw bestond het uit een 'voordorp' en een 'achterdorp', gescheiden door de dorpsbeek. Aan het eind van de 19e eeuw nam de groei van het dorp een grote vlucht ten gevolge van de opkomst van de textielindustrie in Gronau. Mede door het aanleggen van een tramverbinding ontwikkelde Losser zich tot een typisch forensendorp. Het centrum ontwikkelde zich verder als concentratie van commerciële en publieke functies.



De historische invalswegen in de kern Losser zijn de Gronausestraat/Oldenzaalsestraat, de Enschedesestraat en de Lutterstraat. Zij verbonden Losser met de omringende kernen en de daar aanwezige werkgelegenheid (vroeger vooral textielindustrie). De Gronausestraat vervult van oudsher een belangrijke verkeersfunctie. Zo is het voormalige tramtracé nog deels zichtbaar als een groenstrook tussen de rijbanen.

De invalswegen ontsluiten tevens de achterliggende naoorlogse woonwijken en het bedrijventerrein De Zoeker Esch / De Pol aan de zuidkant van de kern. Het is de belangrijkste concentratie van bedrijven binnen de gemeente. De stedenbouwkundige opzet en architectuur van de woongebieden weerspiegelen de tijdsgeest waarin de wijken zijn ontstaan. Aan de oostzijde van Losser ligt de hoger gelegen en bebouwde es tegen het lager gelegen rivierdal van de Dinkel. Het landschap bestaat uit open velden afgewisseld met kleine bospercelen en de opgaande beplanting langs de Dinkel. Het stedelijk gebied presenteert zich deels met de voorzijde en deels met de achterzijde van bebouwing naar het landschap. Naast vooral woningbouw zijn er enkele sportparken en een rioolzuiveringsinstallatie in de zone naar de Dinkel aanwezig.

2.6.2 Koers en keuzes

Richtinggevende kaders

Allereerst is er het visiedocument '[Losser aan de Dinkel](#)'. Het document geeft sturing aan de beoogde en gewenste ontwikkeling van Losser en legt een verbinding tussen het Dinkeldal, de backbone met het centrum van Losser. We zien '[Losser aan de Dinkel](#)' als een concretisering van de voor u liggende Omgevingsvisie en geven daaraan de komende jaren voorrang en prioriteit. Een tweede belangrijk document is het [parapluplan 'Centrum Losser'](#) (december 2017, met aanvullend inmiddels een stedenbouwkundige verkenning op drie ontwikkellocaties).

Voorzieningen

In lijn met het [parapluplan 'Centrum Losser'](#) gaat onze aandacht voortdurend uit naar de mogelijkheden om het lokale voorzieningenniveau van Losser als 'centrumdorp' op peil te houden en zo mogelijk te versterken. Dit geldt vooral voor het attractief houden van het winkelgebied in het centrum met kwalitatieve winkels. Ook mogelijke combinaties van verschillende maatschappelijke functies zoals

bijvoorbeeld gezondheidscentra willen we meer en beter benutten. We zetten in op versterking van de grotere lokale zorgvoorzieningsintelling en laten dergelijke voorzieningen niet landen in het buitengebied. Momenteel is de focus ook op de herontwikkeling van de locatie Aloyisiuschool en het aangrenzende centrumgebied gericht. De haalbaarheidsstudie met bijbehorende scenario's worden momenteel uitgewerkt.

In het centrum zal op de lange duur niet voor ieder pand een winkelfunctie behouden kunnen blijven. We streven naar een compact centrum. Waar buiten het centrum winkelpanden lange tijd leegstaan, staan we open voor herbestemming naar een woonfunctie en dienstverlening.



Wonen

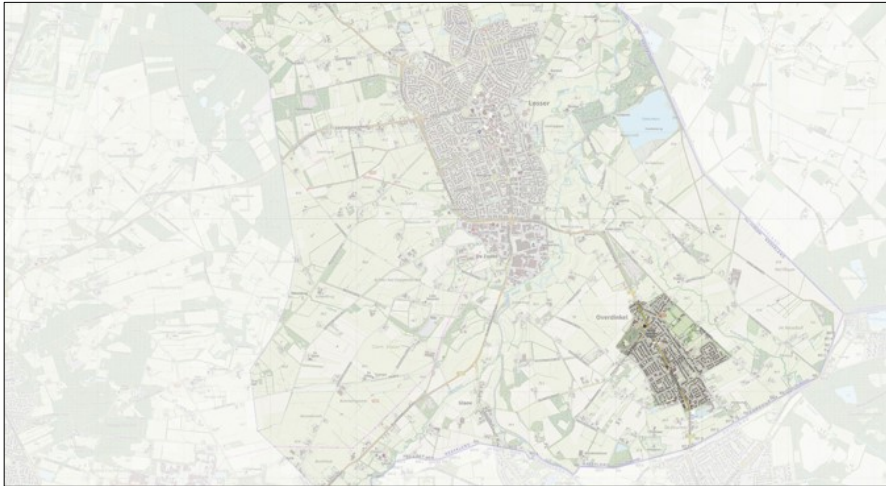
Wat betreft de woningbouw zijn er diverse deelgebieden in ontwikkeling. Te denken valt aan de Martinusschool, De Muchte, Keizershofje en de Saller) of er zijn locatiestudies gaande voor bijvoorbeeld de omgeving van de Lutterstraat nabij het zorgcentrum, het Martinusplein en de locatie van de nieuwe kerk aan de Kloppenstraat.

Voor de verdere toekomst ligt woonuitbreiding aan de zijde van het Hannekerveld voor de hand. Exacte locatie en aantallen te realiseren

woningen zijn op dit moment nog niet bekend. Op voorhand spreken we echter uit dat het 'Kwalitatief sturingskader' leidend zal zijn. Dit sturingskader is opgesteld vanuit de Regionale Woonagenda en gaat ervan uit dat het betrekken van natuur en landschap alsmede klimaatadaptatie een essentieel onderdeel is bij het ontwikkelen van nieuwe woonwijken.

Bedrijvigheid

Aan de zuidzijde van Losser bevindt zich bedrijventerrein de Zoeker Esch / De Pol. In de huidige situatie is nog slechts zeer beperkt ruimte voor nieuwe bedrijfsvestigingen en/of de uitbreiding van bestaande bedrijven. Vanwege de vele landschappelijke waarden gaan we terughoudend om met het uitbreiden van het bestaande terrein. Nieuwe ruimte voor bedrijvigheid wordt daarom primair gezocht binnen bestaand stedelijk gebied. Dat kan in de vorm van herontwikkeling of transformatie of direct grenzend aan het bestaande bedrijventerrein. Tegelijk willen we ook maatwerk leveren. Bij een concreet onderbouwd verzoek zijn we daarom bereid medewerking te verlenen, mits het initiatief milieuhygiënisch en landschappelijk inpasbaar is en de behoefte concreet is aangetoond.



Ligging deelgebied

2.7.1 **Typering**

Overdinkel was tot 1890 een rustige boerengemeenschap met het Overdinkelse Veld als een grote heidevlakte en met ten westen het veengebied Het Tiekerveen. Daarna verrezen de eerste kleine huisjes of hutten van arbeiders die vanuit Drenthe en Friesland kwamen en naar Gronau in de textiel gingen werken. Doordat het aantal inwoners snel toenam, ontstond een nieuw dorp: Overdinkel.



De ontstaansstructuur van de kern Overdinkel is nog steeds goed terug te vinden. Naast de Hoofdstraat zijn in de loop van de jaren verschillende veldwegen (zoals de Invalsweg en de Kerkhofweg) als bebouwingslinten ontwikkeld. Vooral pas na de Tweede Wereldoorlog, zijn de velden en

akkers tussen deze wegen langzaam bebouwd geraakt.



Door de teloorgang van de textielindustrie in Twente, nam de groei daarna ook weer af. De toename van het grensverkeer met Duitsland gaf een impuls aan de horeca in het dorp.

Langs de Hoofdstraat die de ruggengraat van het dorp vormt is een grote variatie aan gebouwtypes te vinden. Het betreft merendeels woningen, in de nabijheid van de kerken komen meer winkels en bedrijven voor. Het karakter van de lintbebouwing is over het algemeen kleinschalig met uitzondering van de prominente aanwezigheid van een tuicentrum (Wolters) aan de rand van het dorp. Overdinkel ligt tussen het beek/rivierdallandschap van twee beken/rivieren: ten westen van het dorp de rivier Dinkel en ten noordoosten de Rührenbergerbeek, die zijn oorspronkelijke meanderende karakter heeft behouden. Overdinkel zelf ligt in het jonge ontginningen landschap. Kenmerkend aan de oostzijde van het dorp zijn de doorkijkjes naar het buitengebied. Ondanks de landschappelijke ligging zijn recreatieve routes rond Overdinkel slechts in beperkte mate aanwezig.

2.7.2 Koers en keuzes

Richtinggevende kaders

Voor Overdinkel is de [Dorpsvisie](#) met bijbehorende [kaart](#) een belangrijk document.

Algemeen

In het kader van het programma 'Hart voor Overdinkel' is de afgelopen tien jaar door verschillende partijen en inwoners fors geïnvesteerd in de ontwikkeling van Overdinkel. Er is gewerkt aan wegen, woningen, herstructurering van woonwijken, groen, waterberging, met als prachtig sluitstuk het Kulturhus met het centrumplein dat het thema smokkelen uitademt.

In Overdinkel bestaat de behoefte om vanuit sociaal en economisch perspectief de vitaliteit van het dorp verder te verbeteren. Daarom krijgt het programma 'Hart voor Overdinkel' een vervolg. De focus ligt daarbij minder op de fysieke ontwikkeling, maar het in gesprek zijn en aan de slag gaan met onderwerpen als werk, jongeren, onderwijs, duurzaamheid, buurtbemiddeling, het optimaliseren van de functie van het Kulturhus etc. Door hier samen aan te werken met allerlei organisaties, verenigingen en bedrijven uit het dorp, willen we Overdinkel een nog fijnere plek maken om te wonen, te werken en te recreëren. Met dit project wil de gemeente Losser inzicht krijgen in de situatie in Overdinkel om eerst een gezamenlijke agenda op te stellen en deze daarna, vooruitlopend op de overige kernen, uit te voeren. Met als doel Overdinkel in alle opzichten verder te ontwikkelen naar een vitaal kerkdorp.

Wonen

In het fysieke domein wordt met het bouwrijp maken van de Geurmeij stevig ingezet op de realisatie van deze uitbreidingswijk. In het bestaand gebied wordt ingezet op de herstructurering van vrijkomende locaties met doelgroep onafhankelijke woningen zoals het 't Stienn hofje aan de Veldkamp, herstructurering van woningen van Domijn aan de Julianastraat, de herontwikkeling bij van de voormalige locatie van aannemer Elferink en het voormalige horecapand Eulderink. Met de verplaatsing van de supermarkt Aldi ontstaat ruimte voor de bouw van appartementen op de oude Aldi-locatie. Het terrein van de voormalige basisschool Kompas zou voor de bouw van 8 doelgroep onafhankelijke woningen ingezet kunnen worden als hier voldoende vraag naar is.

Daarnaast is een gezondheidscentrum in aanbouw in de voormalige NH-pastorie aan de Hoofdstraat en zijn er plannen voor een gezondheidscentrum aan de Prins Hendrikstraat .

In het dorp is leegstand van voormalige winkelpanden waarvoor nog niet altijd een herbestemming/hergebruik is gevonden. Op basis van maatwerk, willen we onderzoeken of voor deze panden een woonbestemming opportuun is. Op voorhand gaan we daarbij niet uit van het toevoegen van zogenaamde woonstudio's.

Bedrijvigheid

Binnen of aansluitend aan de kern Overdinkel is geen ruimte voor nieuwe bedrijvenlocaties in de vorm van een 'traditioneel' bedrijventerrein. Om concurrerend te zijn leert de ervaring dat er vaak nog behoefte bij bestaande bedrijven is aan uitbreidingsruimte (waarbij gedacht kan

worden aan het aanwezige tuincentrum). Waar mogelijk en in voorkomend geval is de gemeente bereid hierin een positieve grondhouding aan te nemen met inachtneming van KGO-maatregelen.

Recreatie

Het dorp wil zich ook meer richten op recreatieve aspecten. Het haalbaarheidsonderzoek om een grensmuseum te realiseren is afgerond en het op de kaart zetten van het dorp met het smokkel- en textielthema is gaande. De gunstige ligging in het grensgebied is een groot voordeel en kan benut worden.



Ligging deelgebied

2.8.1 Typering

Vóór de Franse tijd bestond Losser uit een aantal marken. De marken waren kleine 'staten' met een eigen wetgeving en rechtspraak. De Lutte was eens de machtigste en rijkste marken van Twente. Het belang van De Lutte werd ook ingegeven door de ligging aan een belangrijke doorgangsroute van Nederland naar Duitsland. In 1931 werd de eerste steen gelegd voor een nieuwe kerk, die thans nog het beeld bepaalt in het centrum van De Lutte, dat zich als kerkdorp pas na de Tweede Wereldoorlog verder heeft ontwikkeld.



De kern wordt gevormd door de verdichting langs het oude lint (Dorpstraat en Plechelmusstraat). Hieromheen bevinden zich de openbare functies,

horeca, en winkels. De oudste uitbreidingen zijn te vinden direct aan de noordzijde en de zuidzijde van de Dorpstraat. Vervolgens zijn daarna nieuwe woonwijken in meer zuidelijke richting gerealiseerd. De Luttermolenweg verbindt het centrum met de recente woonwijk Luttermolenveld die oorspronkelijk is opgezet als recreatiepark. Mede hierdoor kent de nieuwe wijk qua ligging een eigen positie ten opzichte van het oorspronkelijk dorp.

De Lutte heeft via de Lossersestraat (met een viaduct over de A1) een directe verbinding met Losser. Doordat De Lutte ingeklemd is tussen grote doorgaande wegen (N735 en A1) is het afgesneden van het omliggende landschap. Ook loopt de spoorlijn langs het dorp. Alleen aan de westzijde is een goede toegang tot het aanliggende stuwwallenlandschap.

2.8.2 Koers en keuzes

Richtinggevende kaders

Voor De Lutte is de '[Kwaliteitsimpuls de Lutte](#)' richtinggevend. In de Kwaliteitsimpuls is een keur aan maatregelen opgenomen op het gebied van de openbare ruimte, klimaatadaptatie, verkeersveiligheid, voorzieningen, duurzaamheid en bedrijvigheid.

Algemeen

Bovenstaande opsomming maakt duidelijk dat de Kwaliteitsimpuls al onze ambities raakt (zie hoofdstuk [1.3](#)). In deze Omgevingsvisie wijzen we daarom geen aanvullende doelen aan, maar sluiten we volledig aan bij die Kwaliteitsimpuls.

Dit betekent o.a. dat we bij alle ontwikkelingen en plannen in De Lutte willen we vasthouden aan deze vier kernwaarden:

1. Dorps
2. Landelijk
3. Gastvrij
4. Lommerrijk

Wonen

In het bestaand gebied wordt ingezet op het behoud en versterken van het centrumgebouw op het Luttermolenveld met de bouw van appartementen. Het bestemmingsplan voor het gebied van de Luttermolenveld biedt nog eens ruimte aan de bouw van circa 75 (voornamelijk) vrijstaande woningen. Voor de vrijkomende locatie van voormalig garagebedrijf Olde Theussink is het streven om hier zes starterswoningen te realiseren. Voor vrijkomende locaties als het

voormalig Berg en Dal en een deel van het Zwaantje wordt een maatwerk-inpassing gezocht met duurdere woningen. Inzet vanuit het dorp is te komen tot een invulling van de uitbreidingswijk de Lutte Noord om hier een mix van seniorenwoningen en starterswoningen te bouwen.



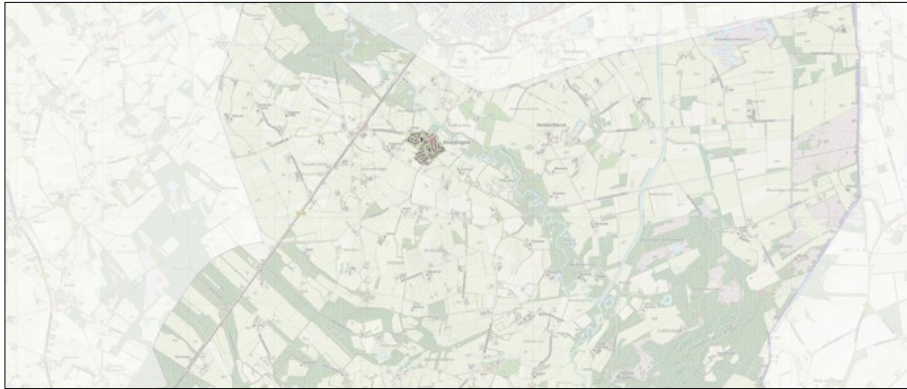
Inrichtingsvisie Centrum de Lutte (Bron: Kwaliteitsimpuls de Lutte, 2017)

Bedrijvigheid

Binnen de kern De Lutte is zeer beperkt ruimte voor nieuwe bedrijvigheid. Nieuwe ruimte voor bedrijvigheid wordt gezocht binnen bestaand stedelijk gebied (herontwikkeling/transformatie).

2.9

Gebiedskompas - Beuningen



2.9.1 Typering

Beuningen is een kleine plattelandskern in het noorden van de gemeente Losser. Het dorp is gelegen in de mooie omgeving van het Dinkeldal. Het dorp ligt tegen het landgoed Singraven aan. Dit landgoed is in de middeleeuwen ontstaan als riddergoed (1381). Het landgoed is in beheer bij een stichting en biedt mogelijkheden voor verschillende activiteiten. Het omringende landschap wordt getypeerd als zeer waardevol voor het dorp.



Het dorp heeft een oude geschiedenis en is ontstaan als marke en hoorde aanvankelijk tot het kerspel Denekamp. Het huidige Beuningen ontwikkelde zich als een kerkdorp, rond de in 1948 gebouwde kerk. De Beuningerstraat slingert als doorgaande weg door het dorp en vormt het historische lint. Via deze weg worden drie kleine woonbuurten ontsloten die na elkaar zijn gebouwd: de Pastoor Bolscherstraat, de Broeninkskamp en de Lomanskamp. Kenmerkend is dat vrijwel alle woningen met hun

achtertuintuin aan het landschap grenzen en veelal zijn omgeven door een groen rand van opgaande beplanting. Mede ook door de vele bomen tussen de woningen heeft het dorp een groene uitstraling.

Het agrarisch erf van Landgoed Singraven aan de Beuningerstraat is een waardevol beeld voor Beuningen als entree van het dorp. Naast de kerk liggen centraal in Beuningen nog een school en een horecagelegenheid. Aan de rand van het dorp liggen bedrijven als Maku en Actief Twente.

2.9.2 Koers en keuzes

Richtinggevende kaders

Voor Beuningen is er een [Landschapsanalyse](#) opgesteld met streefbeeld. Doel van dat project is dat de dorpskern en de directe omgeving van Beuningen worden onderworpen aan een kwaliteitsimpuls. Hierbij worden alle relevante beheersgebieden betrokken. Daaruit vloeit voort dat alle belanghebbende partijen aan het proces deelnemen. Het past bij de gekozen benadering van de dorpsraad om deze partijen in een interactief proces te betrekken bij het project.

Algemeen

In Beuningen zetten we in op realisatie van de 'Visie Kwaliteitsimpuls Boeiend Beuningen'. Inhoudelijk spitsen we de kwaliteitsimpuls toe op de aspecten leefbaarheid, verkeersveiligheid, waterhuishouding, duurzaamheid en wonen.

Voorzieningen

In Beuningen wordt een dorps huis gerealiseerd. Dat dorps huis (van en voor de Beuningers) biedt aan alle inwoners ruimte voor ontmoeting. Daarom zorgen we voor een goede bereikbaarheid.

Wonen

Vanuit Beuningen is er vraag naar de realisatie van starterswoningen. Inzet is om achter 't Sterrebos een zestal starterswoningen te realiseren.

De stichting Edwina van Heek (landgoed Singraven) wenst zes vrijstaande woningen op hun grondgebied te realiseren.

Bedrijvigheid Binnen de kern Beuningen is geen ruimte voor nieuwe bedrijvenlocaties in de vorm van een 'traditioneel' bedrijventerrein.

2.10 Gebiedskompas – Glane



Ligging deelgebied

2.10.1 Typering

De kern Glane ligt in het zuiden van de gemeente waar de Glanerbeek uitmondt in de Dinkel. Glane is een kleine plattelandskern, gelegen in een mooie omgeving op de overgang van het oude rivierdal en de jonge ontginningen aan de westzijde. De rust en de ruimte dicht bij stedelijke voorzieningen zijn belangrijke kwaliteiten van het dorp. Vanwege de lintvormige structuur van Glane is vanuit veel woningen zicht op het omringende landschap. Een groot aantal achtertuinen grenst direct aan het Dinkeldal. Glane is, evenals Overdinkel, ontstaan door woningbouw voor de werknemers in de Duitse textielindustrie direct over de grens in Gronau. De structuur van het dorp wordt bepaald door de lintbebouwing langs de Gronausestraat. De bebouwing begeleidt de straat als een grotendeels gesloten wand, met af en toe een doorkijkje naar het achterliggende buitengebied. Haaks hierop staan de Weertsstraat en de Meulderinksesch waarlangs de meest recente nieuwbouwwoningen zijn gerealiseerd. Opvallende gebouwen in Glane zijn zalencentrum Dinkelsweide, El Dorado aan de zuidzijde en de voormalige kerk met daarachter het dorps huis in het hart van het dorp.

De Gronausestraat vormt de verbindingsweg tussen Losser en Gronau. De Weertsstraat/Glanestraat aan de westzijde vormt de directe route naar Overdinkel. De brug over de Dinkel geeft toegang tot het Lagapad dat aan de westzijde langs de Dinkel loopt. Net voor de grens met Duitsland ligt aan de oostzijde de Glanergrensweg. Hieraan staan nog enkele woningen en verderop ligt nog een wooncluster in het buitengebied.

2.10.2 Koers en keuzes

Richtinggevende kaders

Voor Glane geldt dat de '[Kwaliteitsimpuls Glane](#)' met bijbehorende [visiekaart](#) na vaststelling door de raad richtinggevend is. In de afgelopen jaren is met het dorp en diverse partners gewerkt aan een visie op grensdorp Glane en haar directe omgeving. Diverse projecten zijn momenteel in ontwikkeling, andere volgen later.

Algemeen

Wat betreft het dorp Glane ligt de focus op het uitvoeren van de Kwaliteitsimpuls Glane.

Het spreekt voor zich dat alle wensen, opgaven, ideeën en kansen elkaar raken en versterken. En daar komen de 'grote opgaven' (zoals energietransitie, klimaatadaptatie, circulariteit, biodiversiteit, etc.) nog bij. Daarom is voorzien in een nog uit te werken samenhangend en gezamenlijk (dorpsraad, waterschap en gemeente) uitvoeringsprogramma dat is gebaseerd op de drie pijlers:

1. Veerkrachtig watersysteem en rijk cultuurlandschap.
2. Veilige en aantrekkelijke kern
3. Veel te beleven.

Deze drie pijlers komen terug in onderstaande visiekaart 'Kwaliteitsimpuls Glane'.

De bijzondere ligging aan het rivierdal en de overgangen naar het buitengebied kunnen wat ons betreft beter benut worden. We willen kwaliteiten samenbrengen. De kwetsbare ligging van Glane vraagt ook voortdurend aandacht voor de verbetering van de landschappelijke inrichting.

Wonen

In Glane wordt ingezet op incidentele woningbouw op inbreidingslocaties door middel van maatwerk.

Bedrijvigheid

Binnen de kern Glane is geen ruimte voor nieuwe bedrijvenlocaties in de vorm van een 'traditioneel' bedrijventerrein.

KWALITEITSIMPULS GLANE

VISIE OP EEN UNIEK GRENSDORP
IN HET PRACHTIGE LANDSCHAP VAN NOORDOOST TWENTE



VEERKRACHTIG WATERSYSTEEM & RIJK CULTUURLANDSCHAP

- Herinrichting Dinkeldal
planvorming in voorbereiding, ontwerp nog niet definitief
- Herinrichting Glanerbeek
planvorming in voorbereiding, ontwerp nog niet definitief
- Aanleg poel op terrein SBB
- Versterken landschapsstructuren buitengebied
- Ontwikkelen bloemrijke akkervelden / biodiversiteit
- Impuls oude erven/versterken erfbeplanting (in overleg met eigenaren)
- Inpassen dorpsrand
- Landschappelijke beplanting in de kern behouden
- Landschappelijke beplanting in de kern versterken
- Zichtrelaties Glane > landschap behouden en versterken

VEILIGE EN AANTREKKELIJKE KERN

- Herinrichting Gronausestraat + Weertsstraat
30 km/h, parkeren, veiligheid, groen
- Verbeteren verkeersveiligheid en landschappelijke beleving
N731, Glanestraat - Weertsstraat
- Onderzoek knip Glanergrensweg
- Handhaven afsluiting voor doorgaand vrachverkeer
- Uitvoeren parkeeronderzoek
(Dinkelseide, Kulturhus, bewoners Gronausestraat + Weertsstraat)
- Opwaarderen entrees
- Kwaliteitsimpuls pand en tuin (burendag, ontzeggen, afkoppelen)
- Ontwikkeling / renovatie locatie
- Kerstboom
- Paasvuur (nieuwe locatie nader te bepalen)

VEEL TE BELEVEN

- Fietspad langs Dinkel
- Wandelverbindingen
- Routenetwerk (wandel/fiets)
- Smokkelroute (bestaand)
- Smokkelroute (wenselijk)
- Brug voor wandelaars
- Bruggen: ontwikkelen visie
- Belevingspunt: ontwikkelen visie
bijvoorbeeld; banken, vogeluitkijkpunt
- Natuurspeelplaats (honden welkom)
- Thema kloosters en kerken (route)
- Thema grensbeleving (smokkelroute, grenstenen, comiezenhut)
- Thema historie Glane (station, rails met stootblok, industrie Gronau)
- 1. Onderzoeken kansen en mogelijkheden 'Hart van Glane'
(kleinje Kulturhus, informatiepunt, parkeren, horeca)
- 2. Onderzoeken kansen en mogelijkheden 'Glane aan de grens'
(kleinje Kulturhus, informatiepunt, parkeren, horeca)
- Idee: paviljoen aan de Dinkel

3

Idee



In deze Omgevingsvisie leest u onze koers voor onze gemeente voor de komende 20 jaar. U treft hierin aan wat we belangrijk vinden, wat onze ambities zijn en waar we aan gaan werken. Dat kunnen we als gemeente niet alleen. Initiatieven komen immers lang niet altijd bij de gemeente vandaan. Integendeel, veel vaker zijn het onze ondernemers, inwoners en partners die met goede plannen rondlopen.

Heeft u een goed idee? Als daarmee uw wens en onze ambities verder worden gebracht, mag u rekenen op een open houding! In hoofdstuk 1 van deze Omgevingsvisie leest u daarover meer.

Hieronder vindt u een stappenplan. Het stappenplan helpt u bij het lezen van deze Omgevingsvisie en bij het vormgeven van uw idee en het gesprek met ons. In dat gesprek kijken we dan verder wat er kan en hoe uw plannen realiteit kunnen worden.

3.1 Stappenplan

U ziet hier welke stappen u kunt zetten voor het realiseren van uw plan. Ook laat het zien waarvoor en wanneer u de gemeente om hulp kunt vragen. Mocht u tijdens het doorlopen van dit stappenplan ergens tegenaan lopen, neem dan gerust contact op met de gemeente.

Stap 1: Past uw plan in het bestemmingsplan/Omgevingsplan?

Kijk altijd eerst in het bestemmingsplan (of later: Omgevingsplan). Ga daarvoor naar de website www.ruimtelijkeplannen.nl en zoek de locatie van uw plan. U leest daar heel concreet wat u mag bouwen en hoe u gronden of gebouwen mag gebruiken. Ook ziet u daar in welke gevallen u een vergunning nodig heeft.

En goed nieuws: als uw plan past binnen het bestemmingsplan of Omgevingsplan, is verdere toetsing aan de Omgevingsvisie niet nodig! U kunt dan contact opnemen met de gemeente over uw plan en wat u precies moet indienen.

De conclusie kan ook zijn dat uw plan niet past binnen de regels van het bestemmingsplan/Omgevingsplan. Ga dan door naar stap 2

Stap 2: Waar wilt u uw plan realiseren?

2a Buiten een dorp

- a. Zoek allereerst in hoofdstuk 2 van deze Omgevingsvisie het gebiedskompas dat hoort bij de locatie van uw plan. In het gebiedskompas leest u onze ambities en keuzes voor dat gebied.

- b. Laat daarna het lijstje met waarden van dat gebied op u inwerken. Het behouden, versterken en herstellen van onze waarden en kwaliteiten vinden we namelijk erg belangrijk. U kunt bij het maken van uw plan rekening houden met deze waarden en kwaliteiten en deze ook gebruiken als inspiratie. In het gebiedskompas leest u vervolgens onze ambities en keuzes voor dat gebied.
- c. Ga vervolgens verder naar stap 3.

2b In een dorp

- a. Zoek allereerst in hoofdstuk 2 van deze Omgevingsvisie het gebiedskompas dat hoort bij de locatie van uw plan. In het gebiedskompas leest u onze ambities en keuzes voor uw dorp.
- b. Ga vervolgens naar stap 3.

Stap 3: Uitwerken van uw plan

- a. Gebruik de informatie uit vraag 2 om uw plan nog sterker te maken.
- b. Voor grote plannen waarbij sprake is van ontwikkelen van een groot gebied gelden aanvullende aandachtspunten die rekening houden met het water- en bodemsysteem, gezondheid, biodiversiteit, inpassing en koppelkansen.
- c. Geeft het gebiedskompas toch onvoldoende houvast? Kijk dan in hoofdstuk 1 van deze Omgevingsvisie. Past uw plan bij de algemene ambities en opgaven die we daar hebben beschreven? Dan gaan we graag met u in gesprek!

Stap 4: Participatie

Wij vinden het belangrijk dat u in een vroeg stadium in gesprek gaat met uw burens of andere omwonenden. De reacties van burens en omwonenden kunt u gebruiken om uw plan verder te detailleren. We zien daarbij voor onszelf geen rol, maar helpen graag met een aantal praktische tips. Wij werken dit verder uit in ons participatiebeleid.

Stap 5: De Omgevingstafel

Heeft u een goed beeld van uw plan en hoe het aan kan sluiten bij onze Omgevingsvisie? Maak dan een afspraak met ons. We hebben een zogenaamde Omgevingstafel ingericht. Aan die Omgevingstafel kijken we samen welke stappen nog nodig zijn om een vergunning te krijgen.

3.2

Let op!

Bij dit stappenplan hoort wel een waarschuwing. Onze Omgevingsvisie is naast onze bestemmingsplannen/omgevingsplan een belangrijk vertrekpunt voor het toetsen van uw plan. Natuurlijk hopen we dat u

voldoende aanknopingspunten ziet voor uw plan. Echter, op enig moment moet uw plan ook worden getoetst aan beleid- en wetgeving van hogere overheden. Denk bijvoorbeeld aan de Omgevingsverordening van de provincie, of wetgeving op het gebied van wegen, verkeer, natuur, stikstof, milieu, etc....

Om uw plan echt uit te kunnen voeren zal uw plan ook rekening moeten houden met de geldende wet- en regelgeving die van toepassing is voor uw plan.

Aan de Omgevingstafel (stap 5) kunnen we een goede inschatting maken van de haalbaarheid binnen de bestaande wet- en regelgeving van het Rijk, provincie of waterschappen.

4 Uitvoering en monitoring

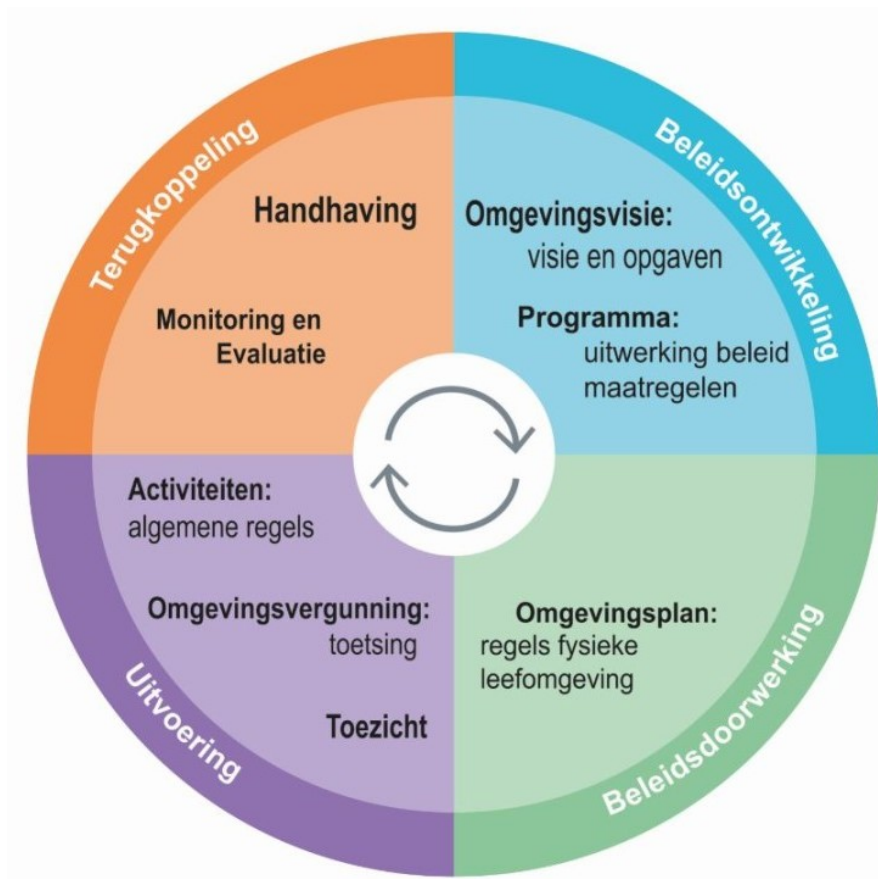


4.1 Werken in een beleidscyclus

Als de Omgevingswet van kracht is, gaan we op een andere manier plannen maken dan we daarvoor deden. Straks zijn er geen bestemmingsplannen en structuurvisies meer met een vaste looptijd. We gaan denken en werken in een beleidscyclus. Deze cyclus staat nooit stil. Daardoor kunnen we onze plannen steeds aanpassen aan actuele vragen en maatschappelijke ontwikkelingen. Hieronder hebben we een plaatje opgenomen van de beleidscyclus. De beleidscyclus start met de Omgevingsvisie. De cyclus start namelijk bij ambities en wensen. Die vertalen we in programma's, in het Omgevingsplan en uiteindelijk in de vergunningverlening.

4.2 Monitoring van de Omgevingsvisie

De insteek van de Omgevingswet is dat beleidsstukken steeds actueel zijn en worden bijgesteld. Ook de Omgevingsvisie moet altijd 'bij de tijd' zijn. Daarom monitoren we tussentijds de Omgevingsvisie en passen deze zo nodig aan. Dat doen we door iedere twee jaar nieuwe factsheets van de fysieke leefomgevingsfoto (zie onderdeel 5) te maken. Door die factsheets vervolgens over elkaar te leggen krijgen we een goed beeld van de veranderingen in de leefomgeving. Daardoor kunnen we zien waar we op koers liggen om onze ambities te realiseren. Ook zien we dan waar aanvullende acties nodig zijn. Door die tweejaarlijkse factsheets gaat de beleidscyclus draaien. Overigens, als we tussendoor met een belangrijke, soms onverwachte, ontwikkeling te maken krijgen, kan het zijn dat we al eerder ons beleid willen bijstellen.



De beleidscyclus van de Omgevingswet

4.3 Samenhang tussen Omgevingsvisie, Programma's en Omgevingsplan

Omgevingsvisie

De juridische status van een Omgevingsvisie is op elk niveau zelfbindend voor de bestuurslaag die het heeft opgesteld en waarvoor het is opgesteld. De Omgevingsvisie bevat dan ook geen directe werkende regels voor inwoners en ondernemers; regels nemen we op in het Omgevingsplan. De Omgevingsvisie is daarmee in bepaalde mate sturend bij het op- en vaststellen van een omgevingsplan. Concreet betekent dit dat het omgevingsplan in overeenstemming moet zijn met het gemeentelijk beleid (zoals opgenomen in de Omgevingsvisie), tenzij daar in een bepaald geval gemotiveerd van wordt afgeweken.

Omgevingsplan

Het Omgevingsplan is de opvolger van het bestemmingsplan. In het Omgevingsplan leggen we de bestaande situatie en de bestaande waarden vast. In het Omgevingsplan geven we ook regels voor bijvoorbeeld wat u mag bouwen. Ook vindt u in het Omgevingsplan regels over het gebruik van gronden en gebouwen. We zorgen dat het Omgevingsplan een uitwerking is van deze Omgevingsvisie. Deze Omgevingsvisie geeft een

belangrijke basis middels gemeentebrede keuzes en de gebiedskompassen.

Het Omgevingsplan is er nog niet. Als de Omgevingswet ingaat (gepland in juli 2022), worden de bestaande bestemmingsplannen samengevoegd en omgedoopt tot het 'tijdelijke gemeentelijk Omgevingsplan'. De gemeente heeft daarna tot 2029 om een Omgevingsplan te maken dat aan alle eisen voldoet.

Programma's

In deze Omgevingsvisie leest u over onze ambities. Om ambities om te zetten in tastbare resultaten gebruiken, kent de Omgevingswet het instrument 'Programma'. Willen we het ergens schoner, donkerder, mooier, stiller of gezonder? Of staan in ons Groenbeleidsplan of Mobiliteitsvisie concrete doelen genoemd? Dan geven we in een Programma aan hoe we dat doel bereiken en waarmee dat wordt gemeten. Programma's kunnen ook speciaal voor een gebied worden gemaakt, bijvoorbeeld omdat er een verzameling van opgaven is voor dat gebied.

Het is denkbaar dat we als vervolg op deze Omgevingsvisie een of meerdere Programma's gaan opstellen. Op termijn willen we al ons sectorale beleid 'Omgevingswet-proef' maken. Dat doen we:

1. door de strategische componenten uit het sectorale beleid te verwerken in de Omgevingsvisie;
2. door de uitvoeringsaspecten uit het sectorale beleid onder te brengen in Programma's.

4.4 Samenhang met milieubeginselen

De vier milieubeginselen

Als het om milieu gaat heeft Nederland in de Europese Unie afspraken gemaakt die altijd en voor alle gemeenten gelden. Dit zijn afspraken over de manier waarop we zorgen voor ons milieu. Er zijn vier basisregels, de 'milieubeginselen'. Onze Omgevingsvisie respecteert de vier beginselen:

1. **Het voorzorgsbeginsel.** Dit betekent dat we activiteiten voorkomen waarvan we verwachten dat ze negatief zijn voor het milieu.
2. **Het beginsel van preventief handelen.** We proberen milieuvervuiling zoveel mogelijk te voorkomen. Dit betekent dat we vooraf maatregelen nemen om een negatief gevolg van een activiteit te voorkomen. Denk aan de inzet van de beste technieken zodat er geen luchtvervuiling ontstaat. Dit doen we overigens nu ook al.

3. **Het beginsel van bestrijding aan de bron.** Dit betekent dat we bij een negatief gevolg als eerste kijken of er iets bij of in de directe omgeving van de activiteit zelf kan worden veranderd. Bijvoorbeeld door vuile lucht af te vangen of door geluiddempende maatregelen bij het bedrijf zelf toe te passen.
4. **Het beginsel de vervuiler betaalt.** Dit betekent dat degene die de activiteit uitvoert ook moet betalen voor het voorkomen of opruimen van de negatieve gevolgen.

Onze uitgangspunten voor milieukwaliteit

Voor verschillende milieuaspecten gelden landelijke en Europese regels. Maar we hebben als gemeente ook de ruimte om daar op onderdelen een eigen lijn in te kiezen.

En verschillen te maken waar dat nodig is. Want elk gebied is anders en vraagt maatwerk. Daarom werken we vanuit de volgende uitgangspunten:

1. De kwaliteitseisen die door het Rijk zijn vastgesteld vormen voor ons het minimale niveau.
2. De milieukwaliteit blijft bij ontwikkelingen behouden en wordt bij voorkeur zelfs verbeterd.
3. We zorgen dat de milieukwaliteit in een gebied aansluit bij de functie van een gebied.
4. We werken vanuit het 'ja, mits'-principe. Dat betekent dat we, als er de ruimte is om een eigen afweging te maken voor milieueisen, daar gebruik van maken. Want we willen graag ontwikkelingen mogelijk maken.
5. We bieden ruimte om te experimenteren. In die gevallen laten we een plan onder voorwaarden toe en zullen we de milieukwaliteit steeds monitoren om zo nodig daarna ook bij te stellen.
6. We kiezen bij de verbetering en bescherming van milieukwaliteit bij voorkeur voor een aanpak bij de bron.
7. De vervuiler betaalt en de belanghebbenden betalen mee.

Verschillende onderdelen van milieukwaliteit

Onze milieukwaliteit wordt bepaald door verschillende onderdelen:

1. geluid
2. geur
3. licht
4. trillingen
5. luchtkwaliteit
6. omgevingsveiligheid
7. bodem en ondergrond
8. water

4.5 Effecten op het milieu

Om de gevolgen voor het milieu in beeld te brengen, worden zogenaamde milieueffectrapportages (MER) opgesteld. Voor deze Omgevingsvisie is geen milieueffectrapportage (MER) gemaakt. Deze visie bouwt namelijk verder op bestaand sectoraal beleid. Er worden geen nieuwe concrete locaties voor ruimtelijke ontwikkelingen aangewezen, die niet ook al in eerder beleid werden aangewezen. Er zijn op dit moment ook geen aanwijsbare m.e.r.-(beoordelings)plichtige besluiten opgenomen of te verwachten.

De ambities uit de Omgevingsvisie zijn daarnaast ook nog abstract. Daardoor zijn de milieueffecten daarvan nu niet nauwkeurig in te schatten. We werken de ambities uit in het omgevingsplan of in programma's als dat nodig mocht zijn. Dan zullen we zo nodig ook een MER maken.

4.6 Samenhang met de Wet voorkeursrecht

Als gemeente kunnen we een zogenaamd 'voorkeursrecht' vestigen op gronden van anderen. Besluit een eigenaar tot verkoop dan wordt die grond eerst aan de gemeente aangeboden. De gemeente mag de grond daardoor als eerste aankopen. Hiermee kan de gemeente ervoor zorgen dat bepaalde gronden een functie krijgen die de gemeente in de Omgevingsvisie voor ogen heeft. Het gaat hierbij bijvoorbeeld om het mogelijk maken van woningbouw op nu nog agrarische grond.

In deze Omgevingsvisie wijzen we geen concrete locaties aan voor een functieverandering. Mochten we als gemeente een voorkeursrecht willen vestigen, maken we dat eerst concreet in een programma of laten we dat blijken uit het Omgevingsplan.

4.7 Kostenverhaal

In artikel 13.22 van de Omgevingswet is aangegeven dat het college van burgemeester en wethouders in een overeenkomst bepalingen kunnen opnemen over financiële bijdragen voor ontwikkelingen van een gebied op basis van een Omgevingsvisie of programma.

Bovenplanse verevening

Het totaal aan projecten moet er voor zorgen dat de gemeente Losser een goede woon-, werk-, en recreatiegemeente is en blijft. De condities en programmamogelijkheden daarvoor zijn niet voor alle projecten gelijk. Deze verschillen kunnen tot gevolg hebben dat sommige projecten een negatief planresultaat hebben, terwijl andere locaties daardoor een extra positief resultaat kunnen hebben.

Door bovenplanse verevening ontstaat de mogelijkheid om tekorten op de

ene locatie te verrekenen met overschotten op een andere locatie. Het is daarbij wel verplicht een fonds in te stellen (of gebruik te maken van bestaande fondsen). Zonder een Omgevingsvisie is kostenverhaal van bovenplanse kosten niet mogelijk.

De gemeente wil, wanneer daarvoor aanleiding is, positieve en negatieve grondexploitatie resultaten tussen plannen met een duidelijk onderlinge relatie met elkaar verevenen. Verevening vindt plaats via een fonds dat gevoed wordt vanuit de plannen met een positief exploitatie resultaat.

Financiële bijdrage aan ruimtelijke ontwikkelingen

Wanneer een grondeigenaar de gemeente verzoekt om de bestemming van zijn grond te wijzigen, dan mag de gemeente haar medewerking afhankelijk stellen van de mate waarin deze eigenaar bereid is een bijdrage te leveren aan de kosten voor ruimtelijke ontwikkelingen in de gemeente. Ruimtelijke ontwikkelingen zijn bijvoorbeeld, waterberging, natuur en recreatie of de opwek van hernieuwbare energie.

De gemeente Losser pleegt al sinds jaar en dag investeringen die bijdragen aan een algemene verbetering van kwaliteiten op het gebied van de wonen, leefbaarheid, voorzieningen, werken en recreatie. Concreet betreft het bijvoorbeeld investeringen gericht op:

1. de belevingskwaliteit van de woonomgeving (uitzicht, groen, water, landschap en de inrichting van de openbare ruimte);
2. de functionele kwaliteiten van de woonomgeving (parkeren, sporten, spelen, wandelen, bereikbaarheid en basisvoorzieningen);
3. de sociale kwaliteiten van de woonomgeving (sociale veiligheid, buurtcontact en het verminderen van overlast);
4. de bereikbaarheid van woningen, voorzieningen en bedrijvigheid voor inwoners, ondernemers en toeristen;
5. het imago, de uitstraling en de aantrekkelijkheid van Losser als recreatiegemeente, waardoor toeristen verleid worden om langer te verblijven en bestedingen te verrichten.

De gemeente wil de investeringen in de aanleg van maatschappelijke functies en de uitvoering van reconstructies in het stedelijk en landelijk gebied mede bekostigen door, op basis van vrijwilligheid en in de gevallen waarin de wet dat toe staat, een financiële bijdrage te vragen.

4.8 Uitvoeringsagenda

In deze Omgevingsvisie hebben we op papier de koers voor onze gemeente uitgezet. Maar natuurlijk willen we dat de visie straks ook in de praktijk wordt uitgevoerd. Alleen dan worden onze ambities immers werkelijkheid! Een uitvoeringsparagraaf is een verplicht onderdeel van de omgevingsvisie. De gemeente moet in de uitvoeringsparagraaf aangeven op welke manier de visie wordt gerealiseerd.

Hieronder hebben we een overzicht opgenomen van de projecten die in deze Omgevingsvisie worden benoemd. In dat overzicht hebben we per project aangegeven hoe we die denken uit te voeren. Ook de rol van de gemeente komt daarbij aan bod.

De uitvoeringsagenda is een dynamisch onderdeel van de Omgevingsvisie en kan worden aangepast en aangevuld.

Ambitie 1 – Een herkenbaar en gastvrij Losser		
Acties / doelen	Termijn	Realisatie via
Meer nadruk op bescherming van karakteristieke panden	Kort	<ul style="list-style-type: none"> - Inventarisatie karakteristieke panden - Beschermende regeling in het Omgevingsplan - Geen verharding van onverharde wegen in het landelijk gebied
Behouden en herstellen van Landschapselementen en natuurgebieden	Middellang	<ul style="list-style-type: none"> - Opstellen Programma Groen - Beschermende regeling in het Omgevingsplan - Instellen landschapsfonds - Versterken economische basis onder landgoederen - Gebiedsproces en Gebiedsvisie Lutterzand
Tegengaan lichtvervuiling in Nationaal Landschap	Middellang	<ul style="list-style-type: none"> - Bij vervanging minder lichtvervuilende armaturen plaatsen - Stimuleren om terughoudend om te gaan met verlichting - Regeling in het Omgevingsplan
Aantrekkelijkheid voor recreanten en bezoekers vergroten	Middellang	<ul style="list-style-type: none"> - Verder bouwen aan toeristische backbone - Opstellen Programma recreatie en toerisme - Optimaliseren routes - Veilig aansluiting recreatieve infrastructuur op de utilitaire infrastructuur - Flexibele regels voor recreatieondernemers in het Omgevingsplan - Ruimte voor nieuwe dag- en verblijfsrecreatie voorzieningen ten zuiden van de Oldenzaalsestraat (N734)

Ambitie 2 – Leefbaar en gezond Losser		
Acties / doelen	Termijn	Realisatie
Prettig wonen voor jong en oud	Middellang	<ul style="list-style-type: none"> - Afspraken met ontwikkelende partijen over aantallen en type woningen - Ruimte voor vernieuwende woonvormen - Ruimte voor initiatieven vanuit de dorpen en wijken - Inzet domotica - Ontwikkelen en uitvoeren woningbouwprojecten - Uitvoeren van de Kwaliteitsimpulsen - Beleidsprogramma omzetten recreatiewoningen naar woonbestemming
Aantrekkelijke centra	Kort	<ul style="list-style-type: none"> - Werken aan compacte centra - Kwalitatief hoogwaardige inrichting openbaar gebied - Stimuleren van 'reuring' in de centra
Goede voorzieningen	Kort	<ul style="list-style-type: none"> - Ruimte om exploitatie Kulturhusen te verbeteren - Uitvoeren Kwaliteitsimpulsen - Optimale toegankelijkheid voorzieningen (fysiek en/of digitaal) - Realiseren dorpshuis Beuningen
Vasthouden en verbeteren goede staat van gezondheid	Middellang	<ul style="list-style-type: none"> - Voorlichting (preventie) op het gebied van roken, drinken en obesitas - Werken aan een fysieke leefomgeving die uitnodigt tot bewegen en ontmoeten - Opstellen gebiedsgericht beleid voor geur, stof en geluid

Ambitie 3 – Een toekomstgericht Losser		
Acties / doelen	Termijn	Realisatie
Energieneutraal in 2040	Middellang	<ul style="list-style-type: none"> - Regierol bij energie- en warmtetransitie - Vergroenen bebouwde omgeving als klimaatadapterende maatregel - Stimuleren duurzame manieren van vervoer - Ruimte aan nieuwe vormen van hernieuwbare energie - Verdere uitwerking thema bodem en ondergrond - Uitvoeren RES-opgaven - Inzetten op Smart Mobility / MaaS

Ambitie 4 – Een innovatief en ondernemend Losser		
Acties / doelen	Termijn	Realisatie
Landbouw met toekomst	Middellang	<ul style="list-style-type: none"> - Samenwerken met de sector aan transitie in de landbouw - Ruimte bieden voor nieuwe verdienmodellen - Via voorlichting werken aan bewustwording bij de consument voor duurzaam en lokaal geproduceerd voedsel
Gezond ondernemersklimaat	Middellang	<ul style="list-style-type: none"> - Ruimte voor groei van bestaand bedrijven - Maatwerk bij nieuwvestiging, o.a. op vrijkomende locaties in het landelijk gebied - Vergroting van de diversiteit op de bedrijventerreinen - Werken aan circulaire economie - Stimuleren samenwerking tussen de sectoren, o.a. door innovatiewerkplaatsen

5 Achtergrond



5.1

Het proces

De Omgevingsvisie is een product van onze samenleving. We hebben daarom samen met onze inwoners, ondernemers, betrokkenen en experts gebouwd aan deze Omgevingsvisie. Dat bouwen gebeurde in verband met Corona, hoofdzakelijk langs digitale weg. Het proces bestaat uit twee fasen.

Fase 1 – Nota van Uitgangspunten

In algemene zin is deze fase 1 gericht geweest op het vastleggen van de kaders waarbinnen de Omgevingsvisie wordt opgesteld. Die kaders zijn langs een aantal stappen bepaald:

- een analyse van het bestaand gemeentelijke beleid;
- een analyse en duiding van trends en ontwikkelingen die op de gemeente afkomen;

Deze analyses kwamen tot stand in overleg met een ambtelijke projectgroep, een zogenaamd 'kennislab' (bestaande uit circa 30 maatschappelijke partners) en de raads werkgroep.

Vanuit deze gesprekken is vervolgens een aantal uitgangspunten geformuleerd en neergelegd in een concept-Nota van Uitgangspunten. Na een nieuwe ronde (in hoofdzaak digitale) gesprekken werd de Nota van Uitgangspunten op 18 mei 2021 door de gemeenteraad vastgesteld.

De inhoud van de Nota van Uitgangspunten vormt de basis voor met name hoofdstuk 1 van deze Omgevingsvisie.

Fase 2 – Omgevingsvisie

De Omgevingsvisie moet de visie zijn 'van en voor de inwoners'. Aan het begin van deze fase stond daarom het gesprek met de inwoners centraal. Vanwege Corona vonden deze gesprekken digitaal plaats. In de eerste plaats worden inwoners uitgenodigd een enquête in te vullen met vragen over waarden, kwaliteiten en te maken keuzes.

Ook werd een digitaal 'Omgevingsfestival' georganiseerd. Tijdens dat festival konden inwoners reageren op de Nota van Uitgangspunten, een online prikbord invullen en live in gesprek met medewerkers van de gemeente over de ambities uit de Nota van Uitgangspunten.

In dezelfde periode vonden gesprekken plaats met de lokale afdeling van LTO-Noord en de Dorpsraden.

Doel van al die gesprekken was om de Nota van Uitgangspunten uit te werken en te concretiseren tot Omgevingsvisie.



Digitaal festivalterrein

Op basis van bovenstaande stappen en gesprekken is vervolgens de concept-omgevingsvisie opgesteld. Dit concept is besproken met de ambtelijke projectgroep en het College van B&W.

PM – nader in te vullen na volgende processtappen

5.2 Gebruikte informatie

We hebben bij het maken van de Omgevingsvisie gebruik gemaakt van veel informatie die al in eerdere fasen van het proces is verzameld. Het gaat om de volgende onderdelen:

5.2.1 Factsheets Fysieke Leefomgeving

De factsheets zijn te raadplegen in bijlage 1 van de [Nota van Uitgangspunten](#)

5.2.2 Trends en ontwikkelingen

Het overzicht van trends en ontwikkelingen vindt u in hoofdstuk 2 van de [Nota van Uitgangspunten](#).

5.3 Relatie met bestaand beleid

De ambities die in onze Omgevingsvisie zijn opgenomen, hebben een relatie met beleid van hogere overheden en ons eigen, bestaande, sectorale beleid. In deze paragraaf geven we daarvan een overzicht.

5.3.1 Relatie met de opgaven vanuit hogere overheden

Nederland staat de komende tijd voor een aantal grote opgaven. Omdat die opgaven zich niet beperken tot de grenzen van een gemeente of regio, hebben het Rijk, gemeenten, provincies en waterschappen afgesproken om – middels het Interbestuurlijk Programma (IBP) – samen tien grote

maatschappelijke opgaven aan te pakken. Van die tien maatschappelijke opgaven hebben zes een duidelijke link naar fysieke leefomgeving:

1. Samen aan de slag voor het klimaat
2. Toekomstbestendig wonen
3. Regionale economie als versneller
4. Naar een vitaal platteland
5. Merkbaar beter in het sociaal domein (o.a. aanpak eenzaamheid)
6. Goed openbaar bestuur in een veranderende samenleving (o.a. aanpak ondermijningsgevoelige gebieden en het benutten van kansen door beter digitale bereikbaarheid)

Hieronder is een overzicht opgenomen van deze zes maatschappelijke opgaven en de wijze waarop Losser hier uitvoering aan geeft. Daarbij is tevens een link gelegd met de 5 integrale ambities uit de Omgevingsvisie.

1. Een herkenbaar en gastvrij Losser
2. Een leefbaar en gezond Losser
3. Een toekomstgericht Losser
4. Een innovatief en ondernemend Losser

Maatschappelijke opgave	Opgave uitgewerkt in:	Koppeling met ambities
1. Samen aan de slag voor het klimaat	Regionale Energiestrategie (RES), Warmtetransitievisie,	3
2. Toekomstbestendig wonen	Woningbouwimpuls rijk, Kwaliteitsimpulsen in de verschillende kernen	2, 3, 4
3. Regionale economie als versneller	Circulaire economie	3, 4
4. Naar een vitaal platteland	Bestemmingsplan buitengebied, Buitengebied met kwaliteit, Casco-beleid, Gebiedsvisie Noordoost-Twente	1, 2, 3 en 4
5. Merkbaar beter in het sociaal domein	Sportakkoord, Preventieakkoord	2
6. Goed openbaar bestuur in een veranderende samenleving	Implementatieprogramma Omgevingswet, invulling 'ja, mits-benadering'	1, 2,3 en 4

5.3.2 Relatie met het provinciaal beleid

Het ruimtelijke beleid van de provincie is vastgelegd in de Provinciale Omgevingsvisie en bijbehorende Omgevingsverordening. Hierbij gaat het om gemeente-overstijgende belangen. Net als de gemeente werkt de provincie vanuit waarden en kwaliteiten: voor beide zijn de unieke waarden leidend voor ontwikkelingen in de fysieke leefomgeving. In de Omgevingsvisie van de provincie Overijssel staat namelijk dit citaat:

“Ruimtelijke kwaliteit willen we realiseren door nieuwe initiatieven in de fysieke leefomgeving te verbinden met de bestaande kwaliteiten van Overijssel. Dit betekent niet alleen het koesteren en beschermen van bestaande kwaliteiten, maar juist ook het versterken en vernieuwen van deze kwaliteiten door ze ontwikkelingsgericht in te zetten. Versterken en vernieuwen draagt zo bij aan de herkenbaarheid en onderscheidendheid van de plek. Daarnaast biedt het leggen van nieuwe verbindingen tussen bestaande gebiedskwaliteiten en nieuwe initiatieven natuurlijk ook kansen voor het toevoegen van nieuwe kwaliteiten, nieuwe identiteiten en nieuwe verhalen”.

Deze strategische opgaven komen ook terug in de Losserse Omgevingsvisie. De conclusie luidt dan ook dat de Omgevingsvisies van gemeente en provincie op strategisch niveau goed op elkaar aansluiten. Ondanks het feit dat de provinciale Omgevingsvisie niet verplicht doorwerkt in onze Omgevingsvisie, is dat een fijne constatering.

Bij dit alles tevens de aantekening dat de provinciale Omgevingsvisie momenteel wordt geactualiseerd. Het ligt daarbij niet in de lijn der verwachting dat de hoofddoelen van het provinciale beleid fundamenteel zullen wijzigen.

De provinciale Omgevingsverordening bevat vervolgens de regels ter uitwerking van de provinciale Omgevingsvisie. Deze regels hebben een verplichte doorwerking naar gemeentelijke bestemmingsplannen en omgevingsplannen.

5.3.3 Relatie met het beleid van Waterschap Vechtstromen

Recent is door waterschap Vechtstromen de Watervisie 2050 vastgesteld. In de Watervisie blik het waterschap vooruit naar de grote, integrale opgaven die voor de verdere toekomst worden gezien. De Watervisie wordt echter ook gezien en gebruikt als inbreng voor gemeentelijke Omgevingsvisies.

In de Watervisie worden zeven ambities geformuleerd:

1. Het aanpassen van de waterhuishouding op het gebruik van de ruimte bereikt zijn grenzen.
2. Het grootste en meest geschikte reservoir om water in te bergen is de bodem.
3. Ons water moet, zowel ecologisch als chemisch, van goede kwaliteit zijn. Schoon water is de basis voor een veilige leefomgeving en drager van natuur- en landschapskwaliteit.
4. Waterschap Vechtstromen is een op duurzame ontwikkeling gerichte partner.
5. Zuiveringsinstallaties worden knooppunten voor circulair

watergebruik en de productie van energie en grondstoffen.

6. Regenwater is geen afvalwater, maar een bouwsteen in de ontwikkeling van een robuust watersysteem.
7. Genieten van water.

Hoewel niet alle zeven ambities direct zijn te linken aan gemeentelijk beleid, zijn er zeker wel raakvlakken. Duidelijk herkennen we als gemeente de route naar een duurzaam, klimaatadaptief, schoon en veerkrachtig watersysteem.

Zaken als duurzaamheid en klimaatadaptatie zijn nadrukkelijk ook ambities van ons als gemeente. We willen dan ook samen optrekken en koppelkansen benutten.

5.3.4 Relatie tussen Omgevingsvisie en overig gemeentelijk beleid

De Omgevingsvisie is het strategische document voor de fysieke leefomgeving waarin we al onze ambities op hoofdlijnen met elkaar afwegen, vanuit één overkoepelende langetermijnvisie. Er mag geen strijdigheid ontstaan tussen de Omgevingsvisie en beleidsstukken die al bestaan of in ontwikkeling zijn. De ambities moeten naast elkaar realistisch zijn en bijdragen aan de langetermijnvisie. Op termijn integreren we de sectorale beleidsstukken in de Omgevingsvisie. Dat doen we door:

- de strategische componenten uit het sectorale beleid te verwerken in de Omgevingsvisie
- de uitvoeringsaspecten uit het sectorale beleid onder te brengen in Programma's

Dit zal niet van vandaag op morgen gerealiseerd zijn. Tot die tijd vormen de Omgevingsvisie en het sectoraal beleid samen het regie- en afwegingskader waarmee de gemeente zorg draagt voor een evenwichtige toedeling van functies aan locaties, gericht op het versterken van de ruimtelijke kwaliteit, de leefbaarheid en de vitaliteit van de gemeente. Bij tegenstrijdigheden gaan de ambities uit deze Omgevingsvisie voor.

Hieronder is een overzicht weergegeven van de relevante sectorale beleidsdocumenten die naast de Omgevingsvisie blijven bestaan.

Ambitie	Sectoraal beleidsdocument/spoor
Een herkenbaar en gastvrij Losser	<ul style="list-style-type: none">• Nota verblijfsrecreatie• Casco-beleid• Gebiedsvisie Noordoost-Twente• Beleidsplan Recreatie en Toerisme
Een leefbaar en gezond Losser	<ul style="list-style-type: none">• Nota volksgezondheid• Integraal beleidsplan Sociaal Domein• Woonvisie

	<ul style="list-style-type: none"> • Visienota Cultuur • Rood voor Rood • Mobiliteitsvisie
Een toekomstgericht Losser	<ul style="list-style-type: none"> • Windbeleid Noordoost-Twente • Toekomstvisie Duurzaam Losser • Ontwikkelingsmogelijkheden voor grootschalige zonnevelden in NOT
Een innovatief en ondernemend Losser	<ul style="list-style-type: none"> • Detailhandelsvisie

5.4 Werken aan Global Goals

In 2015 heeft de Verenigde Naties zeventien Duurzame ontwikkelingsdoelstellingen vastgesteld, die zijn geadopteerd door alle lidstaten en een belangrijke gezamenlijke agenda vormen. Ook de Nederlandse regering heeft zich verbonden aan de Global Goals. De inzet van gemeenten is nodig om de doelen te realiseren, omdat deze raken aan belangrijke opgaven voor lokale overheden zoals het terugdringen van ongelijkheid, maatschappelijke integratie, duurzame productie en consumptie, een leefbare en veilige leefomgeving en kwalitatief en participatief bestuur. Losser handelt hier in de praktijk naar. Ook wij willen namelijk graag bijdragen aan een rechtvaardige, veilige en welvarende wereld.



Op nagenoeg alle beleidsterreinen die door de Global Goals worden omvat staat de gemeente Losser voor opgaven. Via het uitvoeren van de Omgevingsvisie wil de gemeente bijvoorbeeld werken aan een goede gezondheid (GG3), betaalbare en duurzame energie (GG7), economische groei (GG 8), verantwoorde productie en consumptie (GG 12) klimaatactie (GG 13), veiligheid en sterke publieke diensten (GG 16). Kortom, we zien een heldere verbinding tussen de Global Goals en onze eigen strategische doelstellingen.